

1. Vývoj věkové struktury obyvatel obcí v širokém okolí Jaderné elektrárny Dukovany 1980-2011

Lucie Pospíšilová

Věková struktura obyvatel patří mezi základní charakteristiky, které vypovídají o demografické, sociální i ekonomické situaci v území. Protože lidé stejné věkové kohorty/generace sdílí určité životní zkušenosti dané dobou, ve které žili a žijí (Corsten 1999), a chování obyvatel, jejich potřeby a možnosti se proměňují s životním cyklem (Hamplová, Šalamounová, Šamanová 2006), má podoba věkové struktury vliv na vývoj i stav dalších ukazatelů v regionu (např. nižší vzdělanost u starších osob či vyšší porodnost a migrační aktivita v mladém věku). Věková struktura v sobě nejen odráží minulý populační vývoj (demografický a migrační), ale je také základem vývoje budoucího (Kalibová 1997) a lze z ní proto usuzovat možné budoucí nároky obyvatel i ekonomický vývoj regionu¹. Česko má v současné době věkovou strukturu regresivního typu, pro kterou je charakteristické demografické stárnutí. Stárnutí populace je široce diskutovanou společenskou otázkou ve všech vyspělých zemích (Rychtaříková 2002), které hledají řešení jeho negativních důsledků, mezi něž patří hlavně tlak na veřejné rozpočty. Problematika stárnutí je závažnější v periferních obcích, které ztrácí mladou populaci a zároveň se hůře vyrovnávají s požadavky seniorů na infrastrukturu (Puldrová 2011).

Cílem specializované mapy je ukázat, jak se proměnila věková struktura v obcích v širším okolí Jaderné elektrárny Dukovany v letech po jejím uvedení do provozu a určit, zda existuje možný vliv výstavby elektrárny na situaci obcí v jejím okolí. Protože je vývoj věkové struktury podmíněn mnoha faktory, je přímý vliv elektrárny problematicky určitelný. Tato analýza se ho snaží odhalit za použití zonací shlukujících obce navázané na Dukovany (z hlediska dojížděkových a socioekonomických vazeb) a porovnání věkové struktury a jejího vývoje v obcích na Dukovany navázaných a nenavázaných. K hodnocení vývoje věkové struktury jsou použity tři hlavní věkové kategorie, které charakterizují obyvatele z hlediska ekonomické aktivity (předpokládané na základě věku) na předproduktivní (0–14 let), produktivní (15–64 let) a poproduktivní (65 a více let). I když ekonomicky neaktivní je jak dětská tak poproduktivní složka populace, u dětí se očekává návratnost investic v letech, kdy vstoupí na pracovní trh. Periferní regiony však obvykle ztrácejí obyvatelstvo v mladém věku a k návratnosti tedy často vůbec nedochází. Naopak senioři pro svou vysokou rezidenční stabilitu místo svého bydliště neopouštějí, pokud je k tomu nedonutí zdravotní problémy (Novák, Ouředníček 2011). Kombinace odlivu mladých lidí především z důvodu nedostatku pracovních příležitostí, stárnutí populace a

¹ Je však nutné upozornit na to, že její podoba se mění vlivem demografických a migračních procesů, které běžně vstupují do hlubšího uvažování o populačním vývoji (např. profesionálních prognóz věkové struktury; viz např. Burcin, Kučera 2008).

často nedostatečné vybavenosti a špatné dopravní dostupnosti vede v periferních obcích k závažným problémům.

V mapovém listu jsou využity údaje Českého statistického úřadu ze Sčítání lidů, domů a bytů v letech 1980 až 2011. Data jsou ve všech letech tříděna podle trvalého bydliště obyvatel a od roku 2001 zahrnují i cizince s dlouhodobým pobytem. Vedle podílových ukazatelů jednotlivých věkových skupin je v mapovém listu využíván také index ekonomického zatížení, který dává do poměru produktivní a neproduktivní (závislou) část populace odvíjející se z věku nikoliv ze skutečné ekonomické aktivity či zaměstnanosti². Čím nižší je hodnota indexu, tím příznivější je poměr mezi oběma složkami v populaci pro ekonomický rozvoj regionu. V demografických či ekonomických analýzách bývá rozlišováno i mezi podílem dětí a seniorů v populaci a za příznivý stav (na úrovni států) je považováno méně než 30 % dětí a méně než 15 % seniorů v populaci. Tento stav (tzv. demografické okno), který je vždy časově omezený, pak bývá využíván k nastartování ekonomického rozvoje (Ringen 2003). K hodnocení celkové povahy věkové struktury slouží typologie obcí podle charakteru věkové struktury, která rozděluje obce do typů z hlediska nadprůměrného (resp. podprůměrného) zastoupení dané složky v populaci obce v porovnání s populací Česka.

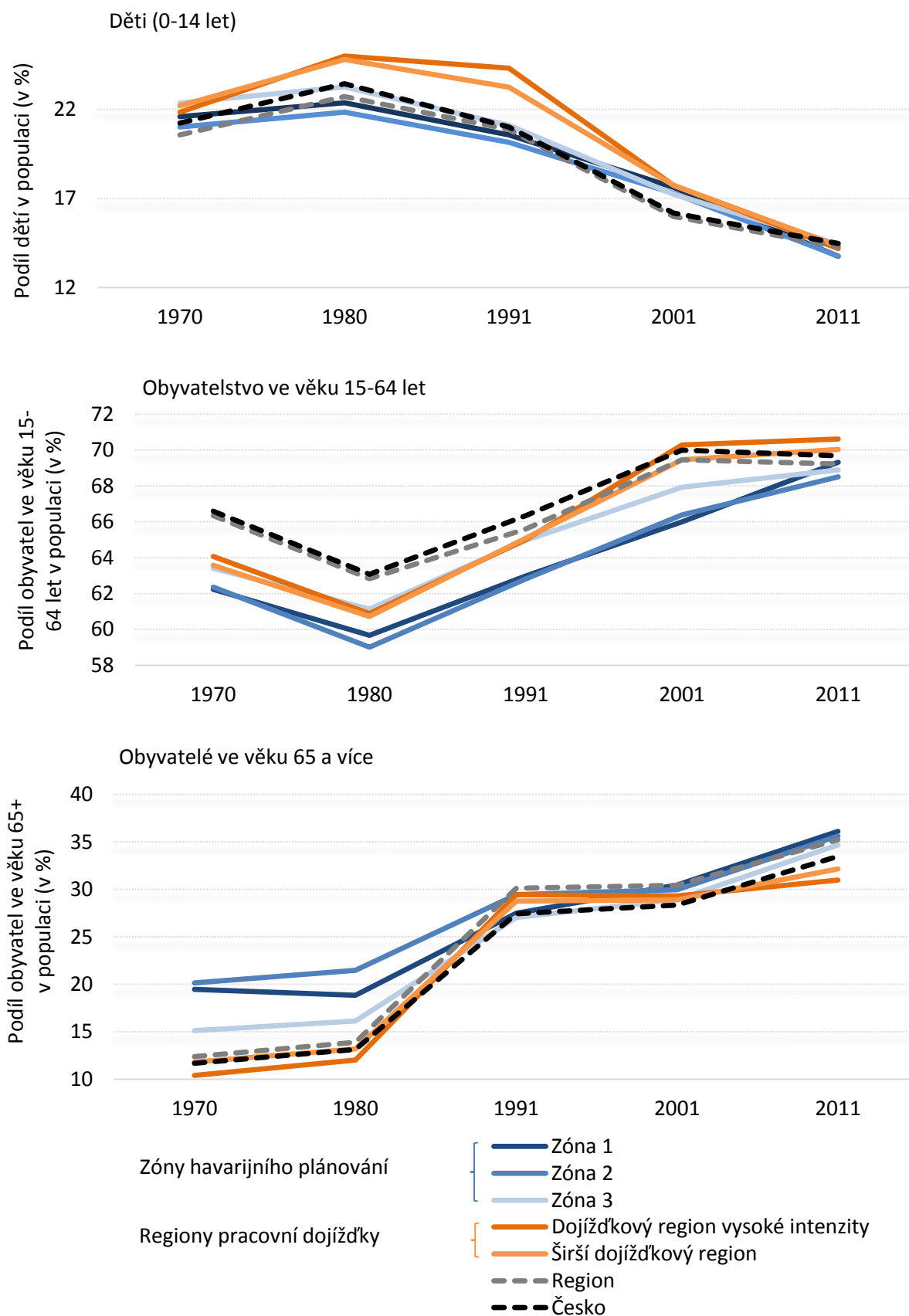
Výše podílu dětí v populaci nemá jednoznačné implikace. Na jednu stranu může být vysoký podíl dětí chápán jako pro území zatěžující, na druhou stranu představují děti potenciál dalšího rozvoje, vypovídají o mladší populaci a např. v suburbánních obcích byl prokázán vliv příchodu mladých lidí s dětmi na oživení společenského života (Špačková, Ouředníček 2012). Vysoký podíl dětí však nevykazují jen migračně ziskové obce, které lze považovat za atraktivní a tedy i rozvíjející se, ale i některé chudší periferní oblasti.

V případě obcí v okolí Jaderné elektrárny Dukovany lze ale vidět jasnou souvislost mezi migračním chováním a podílem dětí v populaci. K největšímu nárůstu podílu dětí (nadprůměrnému vzhledem k vývoji v regionu i ČR) mezi lety 1970 a 1980 došlo v obou dojížděkových regionech Dukovan (obrázek 1.1), pro které byl zároveň identifikován i vysoký migrační přírůstek (viz kapitola 3). Nadprůměrný podíl dětí se udržel až do roku 2001, i když, v souladu s všeobecnými trendy v populaci Česka, od roku 1980 klesal³. Dnes je podíl dětí v dojížděkové oblasti již na stejné úrovni jako v Česku i regionu. Zatímco podíl dětí ve věku 5–14 let zůstává stále vyšší, dětí ve věku 0–4 let je méně (viz obrázek 1.3). Z mapy je pak patrný vyšší podíl dětí hlavně v obcích v okolí Třebíče, který je srovnatelný s obcemi v rozvíjející se suburbánní zóně Brna.

² V indexu jsou tak například nezaměstnaní lidé započítáváni do produktivní složky, přestože v danou chvíli neprodukují žádný ekonomický zisk. Jedná se proto o ukazatel, který spíše než stav hodnotí potenciál regionu pro ekonomický rozvoj.

³ Naopak v obcích koncentricky obklopujících Dukovany (Zóna 1 – Zóny havarijního plánování) nebyl takovýto nárůst vůbec patrný.

Obrázek 1.1: Vývoj věkové struktury v širším okolí Jaderné elektrárny Dukovany v letech 1970 až 2011

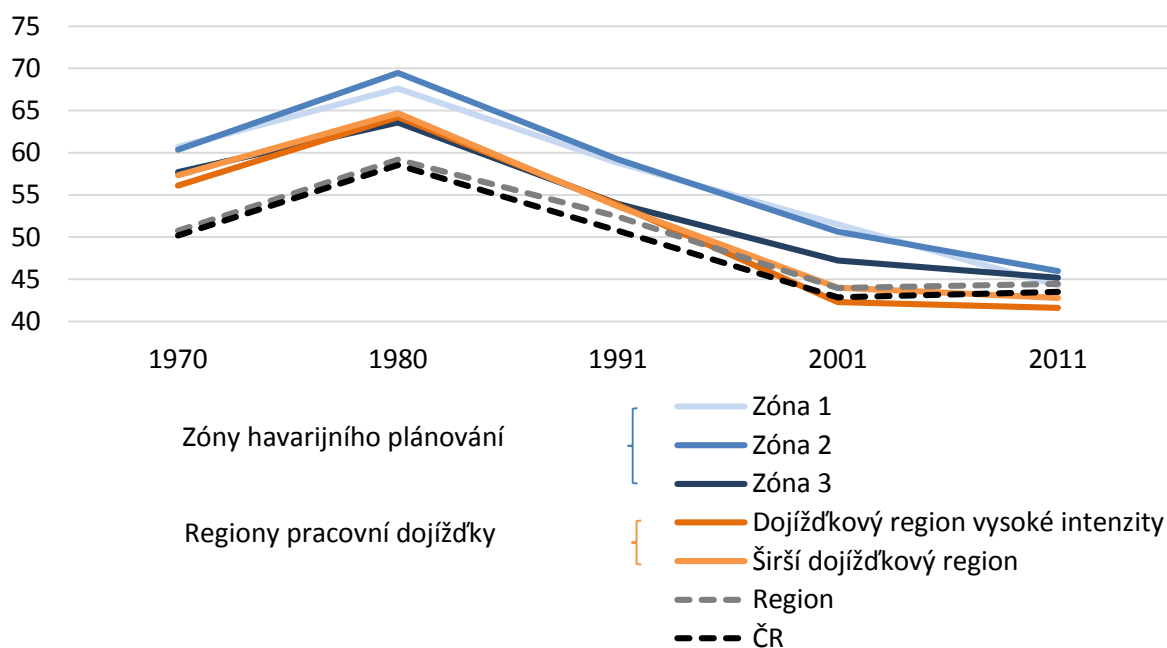


Zdroj dat: SLDB 1970-2011

Vývoj produktivní složky byl v letech 1970–1980 více než výstavbou elektrárny ovlivněn celorepublikovým trendem vysoké porodnosti (a tedy zvyšováním počtu dětí) a vstupem početné poválečné generace do poproduktivní složky. V době uvedení elektrárny do provozu (na konci 80. let) a prvním desetiletí provozu však podíl produktivní složky v dojížděkových regionech výrazně narostl a dnes je vyšší, než je průměr republiky i regionu. Podíl starších lidí v populaci je pak díky tomu naopak nižší. Při porovnání všech tří složek populace s průměrem Česka (které je demonstrováno typologií), lze většinu obcí (ale zdaleka ne všechny) náležejících do dojížděkových regionů zařadit mezi mladé, ačkoliv v roce 1980 do tohoto typu nepatřily. Omládnutí těchto obcí je v kontrastu se starší věkovou strukturou v jejich blízkém okolí a na severovýchodě a jihovýchodě od Dukovan.

Jak je produktivní složka populace zatížena a jaký je tedy potenciál pro ekonomický rozvoj území ukazují hodnoty indexu ekonomického zatížení. V celém regionu je mezi lety 1980 a 2011 patrné snížení hodnoty indexu až na 45 (tedy 45 lidí v neproduktivním věku na 100 lidí v produktivním věku), což je všeobecně považováno za příznivý vývoj, nicméně pokud rozlišíme mezi seniory a dětmi, je toto snížení především důsledkem poklesu počtu dětí (vliv má však samozřejmě také nárůst produktivní složky) a tudíž ho nelze hodnotit jednoznačně kladně (obrázek 1.2). V dojížděkových regionech Dukovan se index snížil ztelněji než v celém regionu i v Česku a v roce 2011 dosahuje hodnoty 42 pro dojížděkový region vysoké intenzity, resp. 43 pro širší dojížděkový region. K rychlejšímu snížení však došlo i ve všech třech zónách havarijního plánování.

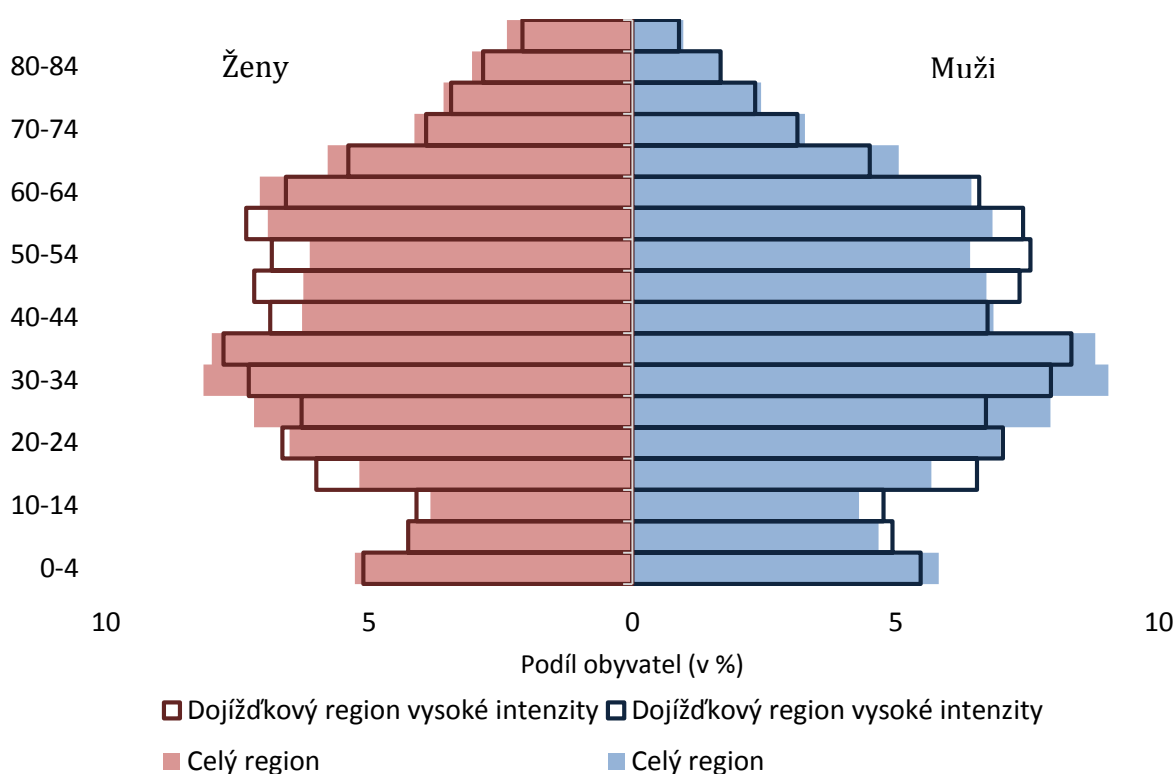
Obrázek 1.2: Vývoj indexu ekonomického zatížení v širším okolí Jaderné elektrárny Dukovany v letech 1970 až 2011



Zdroj dat: SLDB 1970–2011

I když výstavba Jaderné elektrárny Dukovany zcela nezvrátila nepříznivý vývoj věkové struktury, který je patrný na úrovni Česka (jak se stalo v některých suburbánních obcích), lze v obcích dojížděkově vázaných na Dukovany pozorovat příznivější vývoj než v ostatních obcích regionu i regionu jako celku. Tato skutečnost může mít pozitivní vliv nejen pro dané obce, ale i jejich okolí. Současná podoba věkové struktury (nižší podíl malých dětí, vysoký podíl lidí v předdůchodovém věku, který je zároveň příčinou nadprůměrného podílu produktivní složky populace) však naznačuje, že do budoucna lze počítat s dalším nárůstem podílu seniorů a poklesem podílů dětí. Příznivější vývoj by mohl nastat v případě kladného migračního salda.

Obrázek 1.3: Věková struktura obyvatel obcí v širším regionu Jaderné elektrárny Dukovany a v regionu vysoké intenzity dojížděky do Dukovan



Zdroj dat: SLDB 2011

Poznámka: Obyvatelé podle obvyklého pobytu (nikoliv trvalého)

Literatura:

BURCIN, B., KUČERA, T. (2008): Prognóza populačního vývoje České republiky na období 2008–2070. Ministerstvo práce a sociálních věcí ČR, Praha.

CORSTEN, M. (2007): Čas generací. Sociální studia, č. 1–2, s. 45–65.

HAMPLOVÁ, D., ŠALAMOUNOVÁ, P., ŠAMANOVÁ G. (2006): Životní cyklus: sociologické a demografické perspektivy. Sociologický ústav Akademie věd České republiky, Praha.

KALIBOVÁ, K. (1997): Úvod do demografie. Nakladatelství Karolinum, Praha.

NOVÁK, J., OUŘEDNÍČEK, M. (2011): Migrace seniorů. In: Ouředníček, M., Temelová, J., Pospíšilová, L. eds.: Atlas sociálně prostorové diferenciacie ČR. Nakladatelství Karolinum, Praha, s. 97–98.

PULDOVÁ, P. (2011): Stárnutí obyvatel. In: Ouředníček, M. Temelová, J., Pospíšilová, L. eds.: Atlas sociálně prostorové diferenciacie ČR. Nakladatelství Karolinum, Praha, s. 23–24.

RINGEN, S. (2003): Evropa na pokraji úpadku: kam až může vést populační krize. Recenzní stať. Sociologický časopis/Czech Sociological Review, 39, č. 4, s. 551–560.

RYCHTAŘÍKOVÁ, J. (2002): Úspěšné stárnutí – leitmotiv 21. století. Demografie, 44, č. 1, s. 43–46.

ŠPAČKOVÁ, P., OUŘEDNÍČEK, M. (2012): Spinning the Web: New Social Contacts of Prague's Suburbanites. Cities, 29, č. 5, s. 341–349.

Zdroje dat:

Sčítání lidu, domů a bytů v letech 1970–2011, ČSÚ 2013.