

#### 4. Ekonomická struktura obyvatel obcí v širokém okolí Jaderné elektrárny Dukovany 1980-2011

*Jiří Nemeškal*

Ekonomická struktura obyvatelstva České republiky prodělala po roce 1990 významnou kvalitativní proměnu. Zásadním prvkem ekonomické transformace byl přechod od centrálně řízené ekonomiky k tržní a rozšíření exportní orientace i na západní trhy. V případě českého hospodářství tato změna znamenala zánik či restrukturalizaci významné části průmyslové produkce (viz např. Kopačka 2010) To mělo převážně v 90. letech negativní dopad na klasická průmyslová centra a oblasti. V případě zaměstnanosti se transformace projevila přesunem značné části pracovní síly z priméru a sekundéru do terciéru. Dalším významným činitelem, který úzce souvisel s restrukturalizací ekonomiky, byl příliv zahraničních investic (Blažek 2001). Vzhledem k tomu, že se jednalo o selektivní proces, docházelo k prohlubování regionálních rozdílů mezi jádrovými, periferními a strukturálně postiženými regiony.

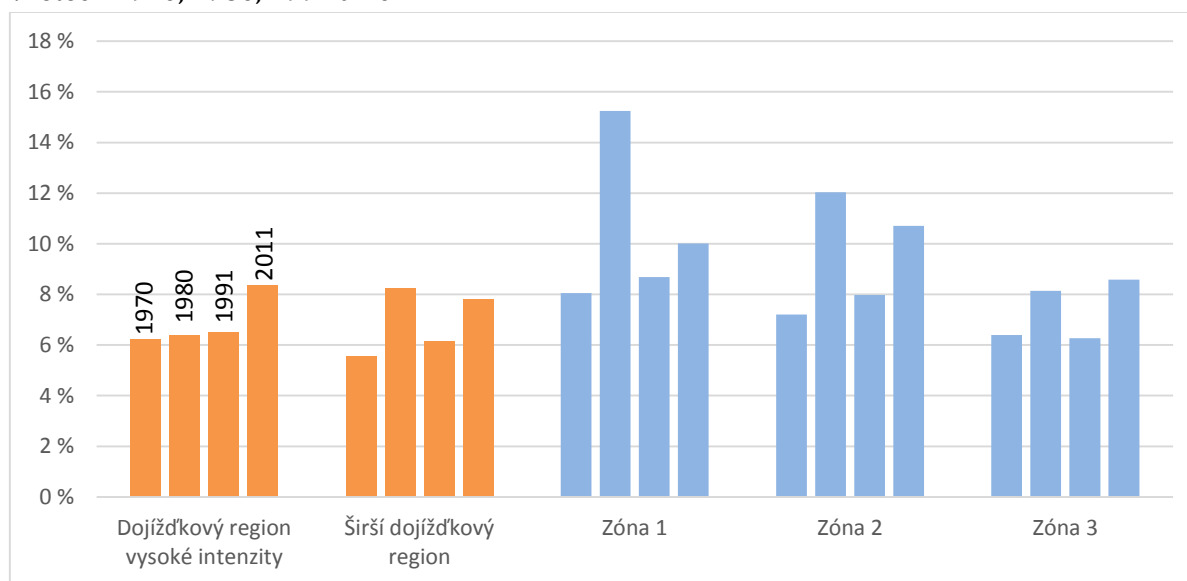
Cílem mapy je zhodnotit dlouhodobý vývoj ekonomické struktury obyvatel obcí v širším okolí Jaderné elektrárny Dukovany podle zaměstnání jejich obyvatel mezi lety 1980 až 2011. Data pro zachycení ekonomické struktury vychází z údajů ze Sčítání lidu, domů a bytů z let 1980, 1991 a 2011. Ve třech mapách je použito třídění obcí podle struktury zaměstnanosti obyvatel v ekonomických sektorech a odvětvích. Bylo znázorněno vždy 10 % obcí s nejvyšším podílem zaměstnanosti v daném odvětví. Pokud obec náležela do dané kategorie ve dvou (nebo třech) odvětvích, je tato skutečnost vyznačena vodorovnou šrafovou v poměru 1:1 (příp. 1:1:1). Pro zpřesnění obrazu reálné struktury zaměstnanosti jsou v hlavní mapě vyznačeny i obce s nadpolovičním podílem zaměstnaných v sekundéru nebo terciéru. Pro vystižení specifik daného území v kontextu působnosti Jaderné elektrárny Dukovany byly pak jednotlivé časové řezy doplněny i o absolutní ukazatel počtu zaměstnaných ve stavebnictví v letech 1980 a 1991 a počet a podíl zaměstnaných v energetice v roce 2011. Třetí vedlejší mapa se pokouší o hodnocení regionu z hlediska jeho jádrových a periferních území, které byly identifikovány na základě ekonomické struktury obce. Pro hodnocení byly určeny relevantní sektory a odvětví a podle určených minimálních nebo maximálních podílů byly obce hodnoceny s využitím bodového systému, který je uveden v legendě mapy. Použité metody sice neposkytují celkový pohled na ekonomickou strukturu obce, ale dokážou identifikovat významné oblasti lokalizace zaměstnanců jednotlivých sektorů a odvětví v regionu. Celková ekonomická struktura obyvatel obcí podle zastoupení zaměstnaných v priméru, sekundéru a terciéru na úrovni celé České republiky je analyzována v jiné publikované specializované mapě (Svoboda, Nemeškal 2014).

Použité tři časové řezy z let 1980, 1991 a 2011 jasně ukazují na charakter procesu transformace české ekonomiky, který probíhá od začátku 90. let 20. století. V roce 1980 jsou v regionu patrné významné průmyslové regiony obklopující města Brno, Třebíč, Rosice, Kuřim nebo Rousínov. Význam obslužného sektoru vychází většinou z populační

velikosti města, avšak v průběhu socialismu byl ovlivněn rovněž preferováním určitých obcí prostřednictvím prosazování konceptu střediskové soustavy osídlení. Nejvyšší podíly zaměstnaných obyvatel obce ve službách lze zaznamenat v největších městech regionu (Brno, Znojmo, Třebíč, Mikulov, Náměšť nad Oslavou). Obce s nejvyššími podíly zaměstnaných v zemědělství a stavebnictví se pak nacházely nejčastěji v oblastech mezi regionálními centry a rovněž v pohraničí.

Specifická pozornost byla v mapách zobrazujících stav v letech 1980 a 1991 věnována stavebnictví. V roce 1980 lze v blízkém okolí obce Dukovany identifikovat shluk obcí s vysokým podílem zaměstnaných ve stavebnictví (nejvíce v obcích Hrotovice, Mohelno, Dalešice a Kramolín). Tento časový řez se nachází uprostřed období výstavby elektrárny a můžeme tedy usuzovat přímou souvislost s touto stavbou nebo dalšími návaznými pracemi (např. dobudování lokální a energetické infrastruktury). Tento předpoklad je možné podpořit i srovnáním s rokem 1991, kdy již většina stavebních prací byla dokončena, a v okolí elektrárny došlo ke značnému poklesu zaměstnanosti ve stavebnictví. Srovnání podílů zaměstnaných ve stavebnictví mezi lety 1970 až 2011 ukazuje obrázek 4.1.

Obrázek 4.1: Zaměstnanost ve stavebnictví podle dojížděkových zón a zón havarijního plánování v letech 1970, 1980, 1991 a 2011



Zdroj: SLDB 1970-1991 a 2011

Proměnu průmyslové základny české ekonomiky a její regionální odraz je možné pozorovat v mapě zachycující její stav v době posledního Sčítání v roce 2011. Dominantními procesy, které ovlivnily značnou část zázemí moravské metropole, je terciarizace ekonomiky a s ní úzce spjatá (komerční) suburbanizace (Sýkora, Ouředníček 2007). V Brně a jeho zázemí nabývají na významnosti odvětví progresivních služeb (finančnictví, pojišťovnictví, vědecké, informační a administrativní činnosti). Toto odvětví

služeb představuje významný faktor v odlišení periferních a jádrových území v regionu. Ostatní větší města v regionu představují centra jiných typů obslužných funkcí, jako např. zdravotnických zařízení nebo škol. Kategorie služeb, která zahrnuje obchod, ubytování a stravování, se kromě Brna a jeho zázemí vyskytuje ve větší míře i na Znojemsku a v Podýjí, tedy v místech s relativně významným cestovním ruchem.

V transformačním období můžeme sledovat nejenom pokles významnosti průmyslu, ale i jeho částečnou relokaci. Výrazný nárůst průmyslové aktivity můžeme sledovat jednak v okolí dálnice D1, především v blízkosti Velkého Meziříčí a Velké Bíteše, ale také v případě dalších tradičních sídel průmyslových podniků (Jemnice, Želetava, Velká Bíteš, Třebíč, Moravský Krumlov), kde ovšem v minulých obdobích nedosahovala takového významu. Na druhé straně si svůj význam však nadále uchovávají i největší průmyslová centra regionu jako např. Brno nebo Znojmo, ale i Modřice nebo Kuřim (Tonev, Toušek 2010). Specifický prostorový vzorec vykazuje odvětví dopravy a logistiky, když výrazné podíly zaměstnanosti mají obce v blízkosti dálnic nebo rychlostních silnic. V případě sledovaného území se jedná o několik rozptýlených obcí v blízkosti dálnice D1, ale také o shluk obcí v okolí logistické a průmyslové zóny v Pohořelicích, ležící při silnici R52, spojující Brno a Vídeň. Obce s výraznými podíly ve stavebnictví a v zemědělství se opět vyskytují v rakouském pohraničí a v oblastech ležících mezi centry. Tyto obce, které lze hodnotit jako periferní, jsou také součástí vzdálenějších zón vymezených na základě dojížd'ky (širší dojížd'kový region) a havarijního plánování (3. zóna).<sup>5</sup>

Při celkovém hodnocení regionu na základě obcí s převažujícím ekonomickým sektorem je možné v území nalézt dva regiony s výrazným podílem služeb (okolí Znojma a Brněnsko) a průmyslový pás s jihozápadním průběhem. Je zajímavé, že bezprostřední okolí obce Dukovany nevykazuje z tohoto pohledu výraznou specializaci ekonomiky. Nevyhraněnost ekonomického sektoru je způsobena periferní polohou území a absencí větších sektorových lokálních zaměstnavatelů. Ačkoli Jaderná elektrárna Dukovany představuje významného zaměstnavatele v území, je spektrum jejích zaměstnanců a dalších navázaných pracovníků relativně široké (od nižších údržbářských po vysoce specializované profese) a specifčnost provozu je tak v této úrovni třídění ekonomických odvětví obtížně zachytitelná. Pro stanovení sféry vlivu elektrárny je potřeba použít podrobnější dělení podle jednotlivých ekonomických odvětví. Dukovany a okolní obce vykazují ve srovnání se zbytkem regionu relativně vysoké podíly zaměstnaných v energetice (viz tabulka 4.1), přičemž je zde patrný silný koncentrický gradient. Mezi významné obce v blízkém okolí, které mají vysoký podíl i počet zaměstnaných v energetice patří Dukovany, Hrotovice, Rouchovany, Valeč, Mohelno a Dalešice. Další skupinu obcí s významnou zaměstnaností v energetice představují okolní města jako Ivančice, Moravský Krumlov, Jaroměřice nad Rokytnou nebo Náměšť nad Oslavou. Nejvýznamnějším centrem je ovšem město Třebíč, které je v rámci regionu po Brnu na

---

<sup>5</sup> V případě třetí zóny havarijního plánování je jejich podíl na celkovém počtu obcí 24,3 % a v případě širšího dojížd'kového regionu 31,3 %. V celém regionu je tento podíl 18,6 %.

druhém místě v absolutním počtu zaměstnaných v energetice. Při porovnání tabulky 4.1 s obrázkem 4.1 můžeme najít podobnosti v lokalizaci pracovníků v období výstavby elektrárny a současných zaměstnanců. Pro obě odvětví je společné snižování podílu na zaměstnanecké struktuře obce se vzrůstající vzdáleností, avšak v případě energetiky je patrný mnohem větší význam města Třebíč, které významně ovlivňuje podíl zaměstnaných v energetice v dojížděkového regionu vysoké intenzity.)

Tabulka 4.1: Zaměstnanost v energetice podle dojížděkových zón a zón havarijního plánování v roce 2011

Region	Počet zaměstnaných v energetice	Podíl zaměstnaných v energetice (v %)
Dojížděkový region vysoké intenzity	1 176	5,23
Širší dojížděkový region	368	2,46
1. zóna havarijního plánování	128	7,12
2. zóna havarijního plánování	134	4,23
3. zóna havarijního plánování	574	0,02

Zdroj: SLDB 2011

V případě zkoumaného území se ekonomická transformace nejvíce dotkla brněnského metropolitního areálu, který lze hodnotit jako „transformačně úspěšný“ (Hampl 2001). I přesto si ale většina regionu udržela charakter periferního území, pro který je výskyt relativně stabilního velkého zaměstnavatele lokalizovaného v prostoru vnitřní periferie nezbytný. V případě uzavření Jaderné elektrárny Dukovany nelze předpokládat, že by větší části pracovní síly našla uplatnění v ekonomicky poměrně slabých sousedních centrech nebo vzdálenějším Brně. Navíc vzhledem k tomu, že blízké okolí Dukovan nedisponuje dobrou dopravní dostupností vzhledem celorepublikovým ekonomickým centřům, je lokalizace jiného (nového) velkého zaměstnavatele právě do tohoto území málo pravděpodobná.

#### Literatura:

BLAŽEK, J. (2001): Velké firmy a subjekty progresivního terciéru jako aktéři regionálního rozvoje v České republice. In: Hampl, M. a kol.: Regionální vývoj: Specifika české transformace, evropská integrace a obecná teorie. Univerzita Karlova, Praha, s. 227-250.

HAMPL, M. (2001): Geografie transformace v České republice: celkové zhodnocení. In: Hampl, M. a kol.: Regionální vývoj: Specifika české transformace, evropská integrace a obecná teorie. Univerzita Karlova, Praha, s. 27-44.

KOPAČKA, L. (2010): Produkce v odvětvích průmyslu – vývoj a změny v transformaci. In: Hrnčiarová, T., Mackovčín, P., Zvara, I., (eds.): Atlas krajiny České republiky, MŽP Průhonice, VÚKOZ, s. 177.

SVOBODA, P., NEMEŠKAL, J. (2014): Ekonomická struktura v Česku. Specializovaná mapa. Univerzita Karlova v Praze, Přírodovědecká fakulta, katedra sociální geografie a regionálního rozvoje, Urbánní a regionální laboratoř. Dostupné na: [www.atlasobyvatelstva.cz](http://www.atlasobyvatelstva.cz).

SÝKORA, L., OUŘEDNÍČEK, M. (2007): Sprawling post-communist metropolis: commercial and residential suburbanisation in Prague and Brno, the Czech Republic In: Razin, E., Dijst, M., Vázquez, C. (ed.): Employment Deconcentration in European Metropolitan Areas: Market Forces versus Planning Regulations. Dordrecht, Springer. s. 209-233.

TONEV, P., TOUŠEK, V. (2010): Zpracovatelský průmysl 2006. In: Hrnčiarová, T., Mackovčín, P., Zvara, I., (eds.): Atlas krajiny České republiky, MŽP Průhonice, VÚKOZ, s. 178-179.

#### **Zdroje dat:**

Sčítání lidu, domů a bytů v letech 1970-1991 a 2011, ČSÚ 2013.