

5. Vývoj nezaměstnanosti v obcích v širokém okolí Jaderné elektrárny Dukovany 2000-2011

Martin Ouředníček, Jiří Nemeškal

Míra nezaměstnanosti představuje významný ukazatel ekonomické vyspělosti regionu i jednotlivých obcí. Prostorové vzorce územní diferenciaci nezaměstnanosti začaly být patrné téměř okamžitě již na začátku transformačního období (Tomeš 1996) a ve sledovaném regionu jsou relativně stálé. Již počátkem 90. let patřily zejména okresy v západní části hodnoceného území k nejvíce postiženým nezaměstnaností. Obtížná situace na Znojemsku a částečně i Třebíčsku se významně nezměnila ani v průběhu dalších desetiletí (Feřtřová 2011). Území se navíc potýká i s dalšími ekonomickými a sociálními problémy, které jsou charakteristické pro periferní území Česka (Musil, Müller 2008; Novák, Netřdová 2011).

Cílem specializované mapy je popsat a vysvětlit základní tendence stavu a vývoje nezaměstnanosti v podrobné regionální diferenciaci na úrovni obcí v širším okolí Jaderné elektrárny Dukovany v období 2000–2011. Mapový list obsahuje celkem čtyři mapy. Hlavní mapa v měřítku 1:400 tis. Hodnotí míru nezaměstnanosti v obcích regionu v roce 2011, tři menší mapy v měřítku 1:1,2 mil. pak vývoj nezaměstnanosti mezi lety 2000 a 2011 celkem a ve dvou řezech. Jedna z map je vytvořena pro roky 2003–2005 s relativně vysokými hodnotami míry nezaměstnanosti a druhá pro léta 2006–2008, kdy procházela česká ekonomika ekonomickou konjunkturou. Výpočet ukazatelů vychází z průběžné evidence nezaměstnanosti zjišťované Ministerstvem práce a sociálních věcí vždy k 31. 12. daného roku. Pro míry založené na údajích ze sčítání lidu je možné srovnat údaje na jiném místě webového portálu atlasobyvatelstva.cz (Svoboda, Nemeškal 2014). Míra nezaměstnanosti je počítána vždy z tříletých průměrů, které byly vybrány tak, aby zohlednily specifická období ve vývoji nezaměstnanosti. Data o míře nezaměstnanosti jsou vztahována k počtu trvale bydlících ekonomicky aktivních obyvatel ze sčítání lidu 2001, a to i pro rok 2011, protože rovněž statistika nezaměstnanosti využívá evidenci nezaměstnaných podle trvalého bydliště (v roce 2011 sčítání pracuje s obvykle bydlící populací). Následkem toho může dojít k drobným odchylkám v mapovém vyjádření u hlavní mapy zobrazující situaci v míře nezaměstnanosti pro rok 2011. Na to je upozorněno v mapě formou dvou druhů šrafování – obce se složenou šrafovou (kde narostl počet ekonomicky aktivních o více než 20 %) budou mít následně nižší reálnou nezaměstnanost, obce s jednoduchou šrafovou (kde tento počet poklesl o více než 20 %) tyto hodnoty vyšší. Tato metodická odlišnost však není pro jádrovou oblast hodnoceného regionu tolik podstatná, protože se týká zejména obcí v zázemí Brna, kde došlo k vyšším nárůstům ekonomicky aktivního obyvatelstva (vlivem suburbanizace i obyvatel jako celku).

Vývoj nezaměstnanosti v regionu od roku 2000 je do značné míry ovlivněn i celkovým vývojem ekonomiky v Česku s relativně vysokými hodnotami v letech 2003–2005,

s poklesem v letech 2006–2008 a opětovným nárůstem v posledních sledovaných letech 2009–2011, především v důsledku dopadů ekonomické krize. Ve sledovaném regionu tato krize nejvíce postihla území v okolí dálnice D1, konjunktura v letech 2006–2008 naopak nejvíce ovlivnila periferní a příhraniční oblasti a území s novou průmyslovou zónou (Jemnice, Pohořelice, Mikulov). Významným stabilizačním prvkem pro své zázemí představuje Brno, jeho regionální působnost je však v tomto ohledu omezena a zejména jihozápadním směrem rychle dochází ke zvyšování míry nezaměstnanosti zejména u menších obcí. Nejnižších hodnot tak dosahuje Brno a obce v jeho zázemí (6-10 %), dále pak některá větší města a obce v dosahu dálnice D1 (přes 8 %). Naopak nejvyšší míru nezaměstnanosti vykazují příhraniční oblasti (přes 14 %, výjimku tvoří obce v blízkosti významných hraničních přechodů) a vnitřní periferie (přes 12 %). Extrémní hodnoty nezaměstnanosti ukazuje tabulka 5.1.

Tabulka 5.1: Obce s nejvyšší a nejnižší mírou nezaměstnanosti v roce 2011

Obce s nejvyšší nezaměstnaností		Obce s nejnižší nezaměstnaností	
Název obce, okres	Míra v %	Název obce, okres	Míra v %
Kojatice, okr. Třebíč	31,2	Vojkovice, okr. Brno-venkov	4,8
Uherčice, okr. Znojmo	30,9	Sobotovice, okr. Brno-venkov	5,2
Příštpo, okr. Třebíč	30,5	Unkovice, okr. Brno-venkov	5,9
Valtrovice, okr. Znojmo	29,1	Nosislav, okr. Brno-venkov	6,0
Hrádek, okr. Znojmo	27,6	Bransouze, okr. Třebíč	6,0
Nový Přerov, okr. Břeclav	27,4	Sklené nad Oslavou, Žďár nad Sázavou	6,1
Trnava, okr. Třebíč	27,0	Silůvky, okr. Brno-venkov	6,1
Hnanice, okr. Znojmo	27,0	Přísnovice, okr. Brno-venkov	6,1
Pravice, okr. Znojmo	26,5	Popovice, okr. Brno-venkov	6,2
Štítary, okr. Znojmo	26,2	Tvarožná, okr. Brno-venkov	6,5

Zdroj: MPSV 2014

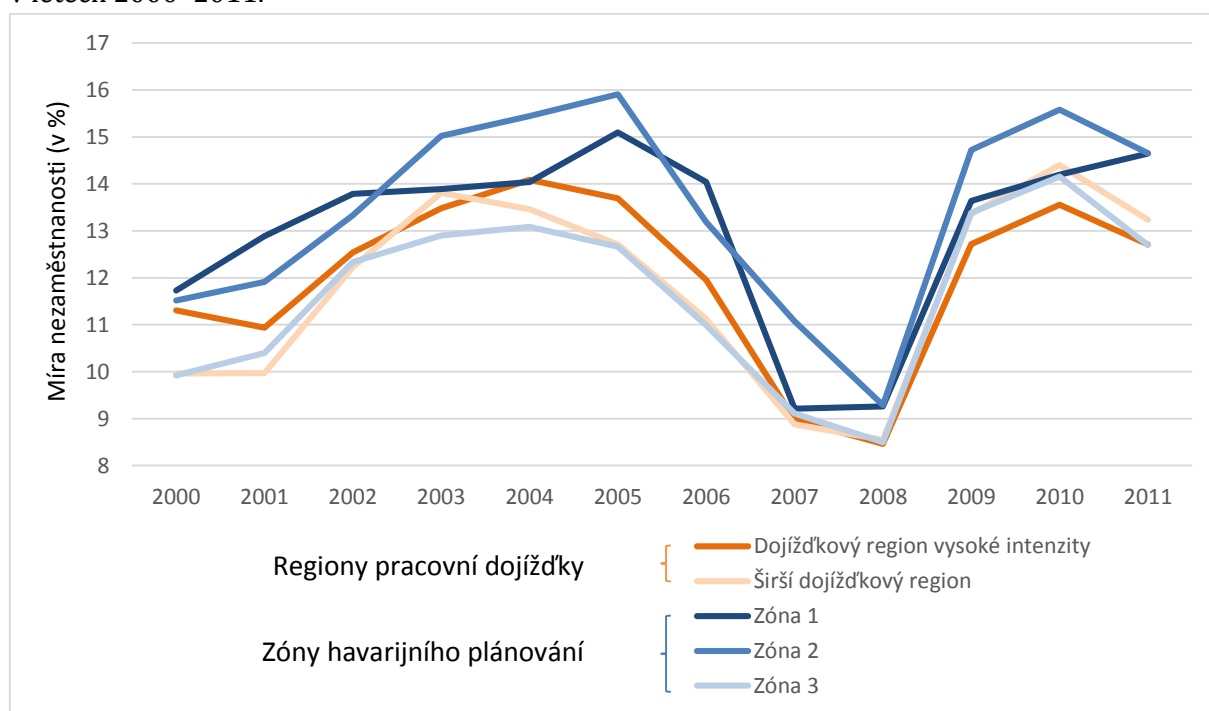
Poznámka: V tabulce jsou uvedeny jen obce s více než 100 ekonomicky aktivními osobami v roce 2001; míra nezaměstnanosti je vypočtena jako průměr z let 2009-2011.

S ohledem na vliv Jaderné elektrárny Dukovany jako významného regionálního zaměstnavatele lze v mapě určit tři typy území (pásma) s odlišnými mírami i vývojem nezaměstnanosti. První typ představuje východní část regionu, tedy Brno a jeho zázemí s velmi nízkými mírami nezaměstnanosti. Je zřejmé, že v těsném zázemí Dukovan, ačkoli leží většinou ve vnitřní periferii, je míra nezaměstnanosti nižší a o něco nižší je nezaměstnanost i v dojíždčkovém regionu (v území mezi Třebíčí, Ivančicemi a Moravským Krumlovem). Tak představuje toto území specifický region s působností jaderné elektrárny (nejvíce je to patrné např. v obcích Mohelno, Hrotovice, Rouchovany aj.). Z tohoto pohledu se Dukovany jeví jako srovnatelně významné centrum se sekundárními střediska regionu (Znojmo, Třebíč, Velké Meziříčí, Jemnice). Obce mimo regionální dosah Brna a Dukovan vykazují jedny z nejvyšších měř nezaměstnanosti nejen v regionu, ale i v Česku jako celku. Vzhledem k účelu výzkumného projektu je nutné předpokládat, že v případě omezení nebo uzavření provozu Jaderné elektrárny Dukovany by území

s vysokou mírou pravděpodobnosti patřilo mezi nejvíce ohrožené části Česka právě zvýšením nezaměstnanosti.

Z hodnocení vývoje v období 2000-2011 je patrné, že při celorepublikovém trendu zvýšení nezaměstnanosti dochází ve vnitřní periférii k vyššímu růstu oproti jiným částem regionu. V pohledu na vývoj nezaměstnanosti podle zón havarijního plánování a dojížděkových vazeb (obrázek 5.1) můžeme tvrdit, že celkově je nezaměstnanost vyšší ve vzdálenějších zónách. V případě třetí zóny havarijního plánování je tento trend narušen populačně silnými brněnskými suburbii a několika většími městy, která do ní zasahují. Zóny bližší jaderné elektrárně vykazují lehce nižší rozpětí odchylek od průměrné míry nezaměstnanosti. Z toho lze usuzovat, že elektrárna představuje jako zaměstnavatel stabilní faktor, který do jisté míry nivelizuje vnější makroekonomické vlivy v regionu. Celkově lze říci, že mapa zobrazuje území s jedním z nevyraznějších gradientů ekonomických ukazatelů v rámci celé České republiky s výrazným centrem zaměstnanosti v Brně, silným sociálně-ekonomickým statutem v jeho těsném zázemí a naopak relativně vysokými hodnotami ve venkovských částech Znojemska a částečně i Třebíčska.

Obrázek 5.1: Vývoj míry nezaměstnanosti v zónách širokého okolí Jaderné elektrárny Dukovany v letech 2000–2011.



Zdroj: MPSV 2014

Mapové výstupy a statistická analýza v nich zobrazená slouží jako jeden z nejdůležitějších podkladů pro posouzení významu jaderné elektrárny jako lokálního a regionálního zaměstnavatele. Pracovní příležitosti v elektrárně, činnosti spojené s jejím provozem, výše mezd a struktura zaměstnanosti přímo v elektrárně, ale také v dodavatelských

firmách, výrazně ovlivňují ekonomickou úroveň širšího regionu zejména vázaností lidí s vyšším ekonomickým i sociálním kapitálem, vyšší kupní silou i prestiží lokality. Ve vymezeném regionu je v současnosti zhruba 45-50 tis. Registrovaných uchazečů o práci (zhruba třetina je z toho v Brně), v době ekonomické konjunktury to bylo 35 tis. A v době krize více než 50 tis. Z celkového počtu 423 tis. Ekonomicky aktivních osob. Na základě předběžných výsledků našeho šetření odhadujeme, že by v případě uzavření elektrárny mohlo dojít přímo v elektrárně, v návazných provozech, dodavatelských firmách, službách v regionu a díky poklesu výše mezd a kupní síly obecně ke zrušení 4-7 tis. Pracovních míst, což by znamenalo nárůst míry nezaměstnanosti v regionu (bez města Brna) o 2-4 procentní body. Region by se jako celek zřejmě přiblížil ekonomickým charakteristikám Znojemska, které může sloužit jako referenční rámec území s podobným charakterem osídlení, avšak bez významného dominantního zaměstnavatele. Je pravděpodobné, že by se významně oslabil i další centra regionu, zejména Třebíč, odkud dojíždí převážná část obyvatel pracujících v obci Dukovany. Tyto odhady však vycházejí z prvotních výsledků projektu a bude nutné je v průběhu další realizace zpřesnit.

Literatura:

FEŘTROVÁ, M. (2011): Nezaměstnanost a sociální dávky. In: Ouředníček, M., Temelová, J., Pospíšilová, L. eds.: Atlas sociálně prostorové diferenciacie České republiky. Nakladatelství Karolinum, Praha, s. 37–38.

FEŘTROVÁ, M., TEMELOVÁ, J. (2011): Prostorová specifika strukturální nezaměstnanosti na úrovni obcí České republiky. Sociologický časopis/Czech Sociological Review, 47, č. 4, s. 681–715.

MUSIL, J., MÜLLER, J. (2008): Vnitřní periferie v České republice jako mechanismus sociální exkluze. Sociologický časopis/Czech Sociological Review, 44, č. 2, s. 321–348.

NOVÁK, J., NETRDOVÁ, P. (2011): Prostorové vzorce sociálně-ekonomické diferenciacie obcí v České republice. Sociologický časopis/Czech Sociological Review, 47, č. 4, s. 717–744.

SVOBODA, P., NEMEŠKAL, J. (2014): Nezaměstnanost v Česku. Specializovaná mapa. Univerzita Karlova v Praze, Přírodovědecká fakulta, katedra sociální geografie a regionálního rozvoje, Urbánní a regionální laboratoř. Dostupné na: www.atlasobyvatelstva.cz.

TOMEŠ, J. (1996): Vývoj regionálních rozdílů v nezaměstnanosti jako indikátor transformačních změn. In: Hampl, M. a kolektiv: Geografická organizace společnosti a transformační procesy v České republice. Přírodovědecká fakulta Univerzity Karlovy, Praha, s. 255–301.

Zdroje dat:

Databáze údajů o míře registrované nezaměstnanosti 2000–2011. MPSV 2012.

Sčítání lidu, domů a bytů v letech 2001 a 2011, ČSÚ 2013.