

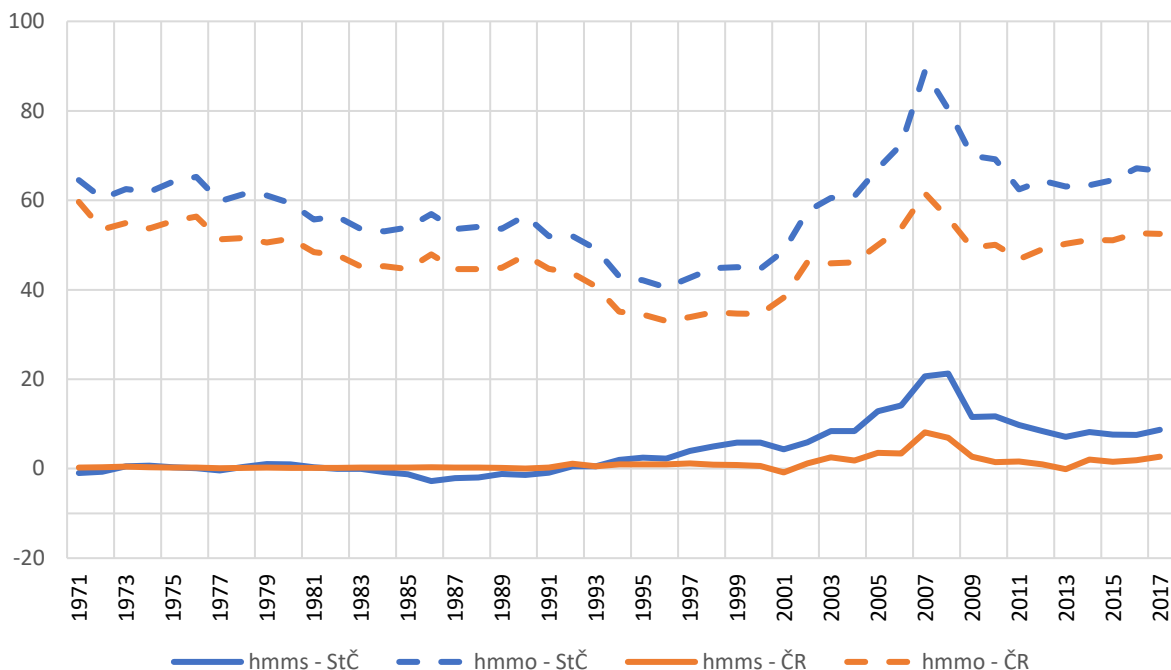
Ivana Přidalová, Adam Klisák

Stěhování obyvatelstva je spolu s přirozenou měnou klíčovým procesem formujícím sídelní systémy a geografickou organizaci společnosti. Vzhledem k dynamickému společenskému vývoji v Česku od začátku 90. let 20. století byla vývoji stěhování obyvatelstva a hodnocení urbanizačních procesů věnována poměrně značná pozornost (Čermák 1996, 2005, Čermák, Hampl, Müller 2009). Vývoj migrace obyvatelstva v podrobnosti obcí je hodnocen v Atlase sociálně-prostorové diferenciaci (Novák, Čermák, Ouředníček 2011) a v mapových listech dostupných na portálu [atlasobyvatelstva.cz](http://atlasobyvatelstva.cz) (např. Ouředníček, Přidalová, Nemeškal 2014, Kopecká, Ouředníček, Nemeškal 2017), na které navazuje předkládaná mapa. Jejím cílem je poznat obecné migrační tendence v Česku ve vývoji posledních 18 let v různých typech osídlení a velikostních kategoriích obcí. Mapa se rovněž věnuje specifikům středočeského regionu se záměrem poskytnout podklad pro následnou prognózu populačního vývoje tohoto území.

Specializovaná mapa kartogramem zobrazuje hrubou míru migračního salda obcí Česka souhrnně za celé sledované období let 2000-2017. To je pro lepší představu o vývoji salda uvnitř tohoto období rozpracováno do typologie migračního salda obcí ve dvou dílčích obdobích, představujících (i) léta ekonomického růstu v letech 2000–2008, a (ii) pokrizové období let 2009-2017. V mapě jsou rovněž zvýrazněny obce s nejvyšším podílem přistěhovalých ze zahraničí na celkovém počtu přistěhovalých v letech 2000–2017.

V souladu s dřívějšími studiemi mapový list dokumentuje koncentraci obyvatelstva Česka do metropolitních regionů a migrační ztrátovost území s okrajovou geografickou polohou jednak na hranici státu, jednak v oblastech vnitřních periferií. Ve sledovaném období je rovněž patrná koncentrace nejvyšších migračních přírůstků do malých obcí (zvláště těch s 200-1999 obyvateli, ale i do obcí s méně než 200 obyvateli), zejména v českých krajích, a migrační ztráty obyvatelstva v sídlech nad 10 tisíc obyvatel. Ty jsou do určité míry kompenzovány přistěhovalými ze zahraničí, jejichž průměrný podíl je ve všech krajích Česka nejvyšší právě v obcích největší velikostní kategorie (nad 10 tisíc obyvatel). Typologie obcí podle vývoje migračního salda naznačuje, že zatímco Čechy byly migračně atraktivní v období před ekonomickou krizí i po ní, moravské obce jsou v obou obdobích typické spíše hodnotami migračního salda blízkými nule.

K výraznější změně migračních poměrů v Česku dochází od počátku 90. let, kdy začíná růst migrační saldo země, resp. od druhé poloviny téže dekády, kdy se obrací trend postupného poklesu migračního obrátu započatého již za socialismu směrem k opětovnému nárůstu (obrázek 1.3). Největší růst hodnot migračního salda a obrátu v Česku pozorujeme od přelomu 20. a 21. století v souvislosti se vstupem a pobytem osob s cizím státním občanstvím. Tato skupina obyvatel je vzhledem ke své struktuře s převahou cirkulačních migrantů reagujících na potřeby trhu práce (Drbohlav 2011) také hlavní hybnou silou stojící za poklesem hodnot migračních ukazatelů po roce 2008. V tomto období se projeví důsledky hospodářské krize ztrátou pracovních příležitostí a zpřísněním české migrační politiky. Opětovný nárůst salda i obrátu migrace zhruba od roku 2011 lze dávat do souvislosti s novým oživením české ekonomiky a poptávkou po české i zahraniční pracovní síle. Srovnání hodnot migračních ukazatelů za Česko jako celek a za Středočeský kraj potvrzuje výsadní postavení metropolitního území Prahy, kde po celé sledované období dochází k nadprůměrným migračním ziskům díky suburbanizaci českých občanů, ale do určité míry také díky stěhování cizinců.



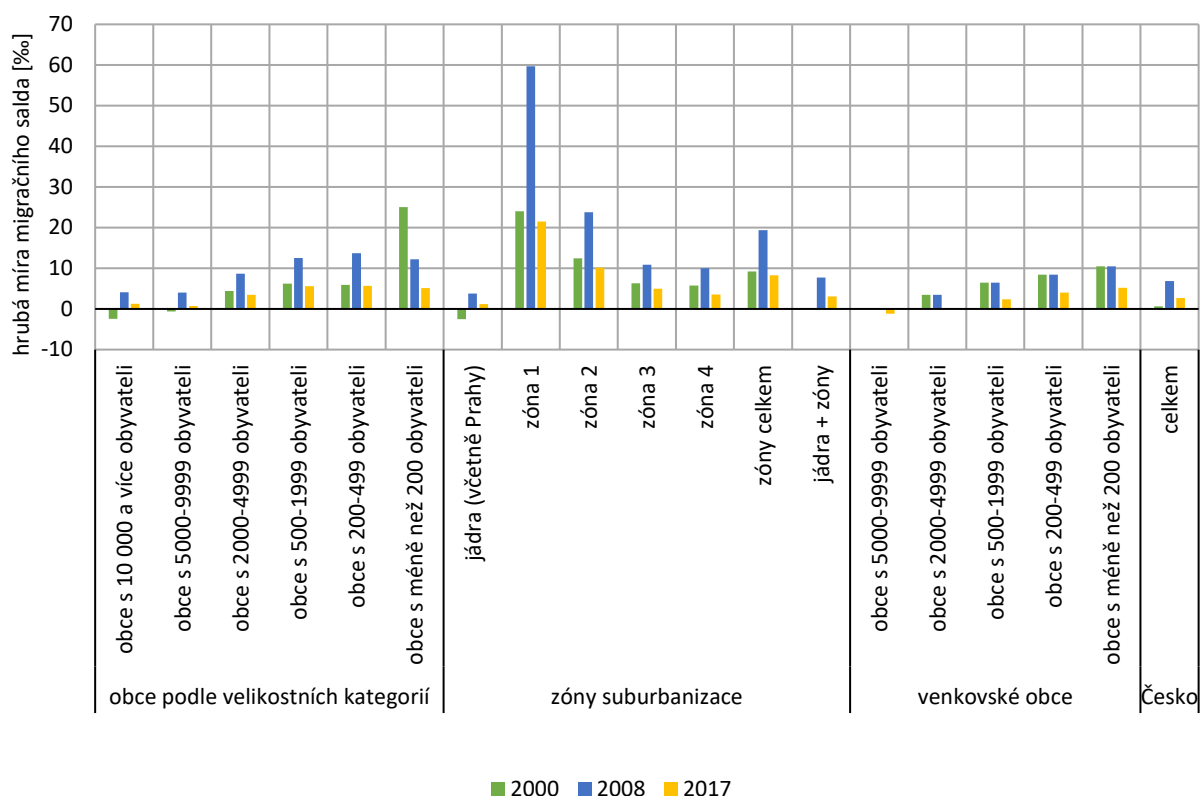
**Obrázek 1.3:** Intenzita stěhování v Česku a ve Středočeském kraji.

**Zdroj dat:** Databáze demografických údajů 1971–2017

**Poznámka:** V grafu jsou zobrazeny pětileté klouzavé průměry hrubých měr migračního salda (hmms) a migračního obratu (hmms) v Česku (ČR) a ve Středočeském kraji (StČ)

V průběhu let 2000–2017 v Česku pokračoval trend dekoncentrace obyvatelstva započatý v 90. letech 20. století (Novák, Čermák, Ouředníček 2011). Díky mezinárodní migraci se však přírůstky obyvatelstva stěhování po roce 2000 objevují také v kategorii měst nad 5 tisíc obyvatel, byť oproti menším velikostním kategoriím obcí se jedná o relativně nízké hodnoty (obrázek 1.4). Zdaleka nejvíce v tomto období populačně rostly především obce v těsném zázemí velkých měst, s rostoucí vzdáleností od jader se přírůstky stěhování snižovaly. Mezi venkovskými obcemi dosahovaly nejvyšších přírůstků nejmenší obce, kde i nízké absolutní hodnoty migračního salda mohou výrazně zvýšit hodnoty hrubých měr. Toto potenciální zkreslení však nenarušuje celkový trend, kdy se s rostoucí velikostí obcí přírůstky stěhování u venkovských obcí snižují. Přestože ve dvou nejmenších velikostních kategoriích obcí (0–199 a 200–499 obyvatel) zaznamenáváme v letech 2000–2017 vyšší celkové hodnoty hrubé míry migračního salda v obcích uvnitř metropolitních regionů Česka, obce s migračním přírůstkem nad 5 ‰ byly ze 70 až 98 % tvořeny malými venkovskými obcemi. Uvedené nasvědčuje o pokračující, byť pomalé, kontraurbanizaci Česka.

Předkládaný mapový list poukázal na hlavní migrační procesy a tendence probíhající v Česku mezi lety 2000 a 2017. Stěžejním urbanizačním procesem byla v průběhu tohoto období suburbanizace, nezanedbatelnou roli hrála rovněž mezinárodní migrace cizinců, která přispěla ke zvýšení saldové i flukтуаční složky migrace uprostřed sledovaného období a díky které se migrační saldo jader suburbanizace přesunulo ze záporných do kladných hodnot. Dokumentovány byly také omezené kontraurbanizační tendence v Česku.



**Obrázek 1.4:** Vývoj migračního přírůstku v typech obcí v Česku v letech 2000, 2008 a 2017  
**Zdroj dat:** Databáze demografických údajů 1971–2017

#### Literatura:

ČERMÁK, Z. (1996): Transformační procesy a migrační vývoj v České republice. In: Hampl, M. a kol.: *Geografická organizace společnosti a transformační procesy v České republice*. Praha, Přírodovědecká fakulta Univerzity Karlovy v Praze, s. 179–197.

ČERMÁK, Z., HAMPL, M., MÜLLER, J. (2009): Současné tendence vývoje obyvatelstva metropolitních areálů v Česku: dochází k významnému obratu? *Geografie*, 114, č. 1, s. 37–51.

DRBOHLAV, D. (2011): Imigrace a integrace cizinců v Česku: Několik zastavení na cestě země v její migrační proměně z Davida na téměř Goliáše. *Geografie*, 116, č. 4, s. 401–421.

KOPECKÁ, Z., OUŘEDNÍČEK, M., NEMEŠKAL, J. (2017): *Saldo migrace v České republice 1995–2016*. Specializovaná mapa. Přírodovědecká fakulta Univerzity Karlovy.

NOVÁK, J., ČERMÁK, Z., OUŘEDNÍČEK, M. (2011): Migrace. In: Ouředníček, M., Temelová, J., Pospíšilová, L. (eds.): *Atlas sociálně prostorové diferenciacie České republiky*. Karolinum, Praha, s. 87–101.

OUŘEDNÍČEK, M., PŘIDALOVÁ, I., NEMEŠKAL, J. (2014): Migrace v Česku 2000–2013. Specializovaná mapa. Přírodovědecká fakulta Univerzity Karlovy v Praze.

#### Zdroj dat:

ČSÚ (2018a): *Databáze demografických údajů 1971–2017*. Český statistický úřad, Praha.