

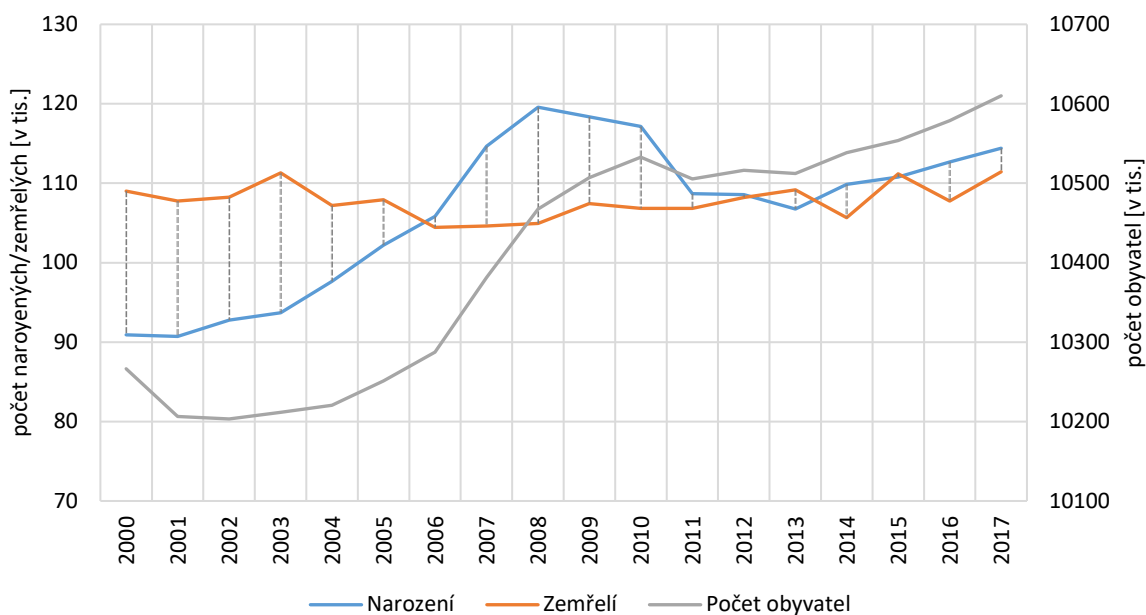
Nina Dvořáková

Dlouhodobý vývoj přirozené měny je podmíněn ekonomickým a společenským rozvojem, úrovní zdravotní péče a kvalitou životních podmínek obyvatel. Odchylky ve vývoji přirozené měny jsou v současné době odrazem změn v životního stylu a souvisejí s posunem společenských hodnot a postojů v rámci jednotlivých generací. Sledování vývoje přirozené měny poskytuje důležitý kontext pro hodnocení společenských procesů v území. Cílem tohoto mapového listu je postihnout rozdíly v přirozené měně na úrovni obcí Česka a poukázat na vývojové tendence v rámci dvou osmiletých cyklů. Mimo prostorové diferenciaci je pozornost věnována také porovnání vývoje přirozené měny mezi různými typy obcí (suburbánní, venkovské, obce s odlišnou populační velikostí). V předchozích letech se na zobrazení vývoje přirozené měny na území Česka v mapách z historické perspektivy zaměřili Pospíšilová (2017), Kázmér (2017), zhodnocení vývoj přirozené měny v úzeji vymezeném území se zabývali Špačková, Jíchová, Riška (2013) a Dvořáková (2015).

V mapovém listu 1.3 je pomocí kartogramu znázorněna hrubá míra přirozeného přírůstku za období 2000–2017 a dvoubarevným bodem zobrazena typologie vývoje hrubých měř přirozeného přírůstku mezi lety 2000–2008 a 2009–2017 na území Česka. V mapě jsou zpracovány informace z Databáze demografických údajů (ČSÚ 2018). Mapový list dále obsahuje vymezení zón rezidenční suburbanizace (Ouředníček a kol. 2018, mapa 1.1). Obce s vyšší hrubou mírou přirozeného přírůstku se nacházejí mnohdy v těsném zázemí větších měst. Přesto ne všechny obce, vymezené jako suburbánní, dosahují ve sledovaném období 2000–2017 kladného přirozeného přírůstku. Jedná se především o obce ve třetí a čtvrté zóně suburbanizace, lokalizované dále od hranic měst a zasažené nižší intenzitou migrace. Na pomezí krajů leží především obce, které ztrácejí obyvatele přirozenou měnou. V mapě je dobře viditelný prstenec obcí se záporným přirozeným přírůstkem na hranicích Středočeského kraje, obdobné shluky obcí ležící v tzv. vnitřní periférii nalezneme i na hranicích Jihočeského a Plzeňského kraje, jižní části hranice Vysočiny a Jihomoravského kraje. Vyšší záporné hodnoty mají také některé příhraniční obce, například na hranici se Slovenskem, ale také obce ležící v západních Čechách.

Jak ukazuje obrázek 1.5, převyšoval na území Česka počet zemřelých do roku 2006 počet narozených osob. Vzhledem k nárůstu porodnosti, předstihl od roku 2006 počet narozených dětí počet zemřelých a tento stav se udržel až k roku 2013. Pokles porodnosti mezi lety 2010 a 2013 přiblížil opět počet narozených počtu zemřelých a od této doby dochází k oscilaci přirozené měny kolem nulových hodnot a střídání přirozeného přírůstku a úbytku. Na rozdíl od porodnosti je průběh úmrtnosti na území Česka mnohem více ustálený. Zatímco na počátku 90. let měl na vývoj úmrtnosti negativní vliv stav životního prostředí, nezdravý způsob života a zaostávání technické úrovně zdravotnictví a poskytované péče, dochází v posledních třiceti letech ke zlepšení těchto parametrů a růstu naděje dožití (Kalibová 2009).

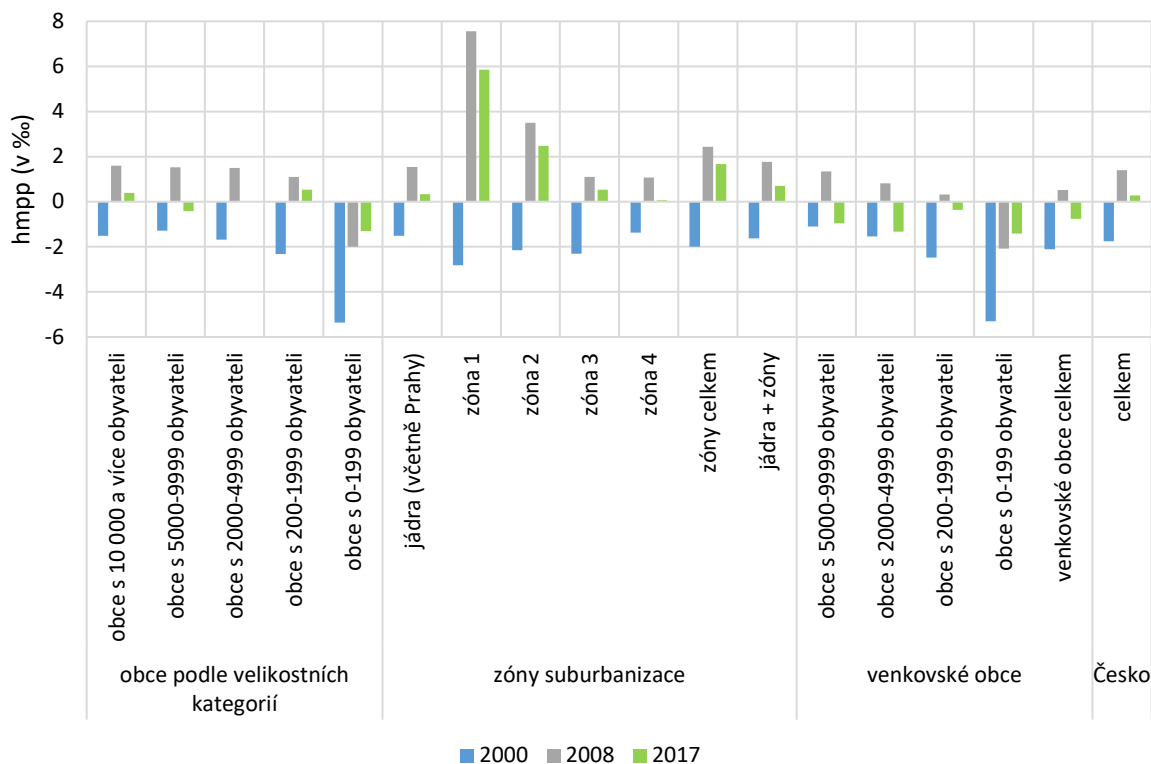
K poklesu porodnosti dochází na území Česka již od poloviny 70. let. Za náhlým úbytkem počtu narozených dětí ve druhé polovině 90. let stojí prudká proměna reprodukčního chování české populace, které je zapříčiněna společenskými a ekonomicky změnami na počátku 90. let. Na území Česka došlo v tomto období k mnoha demografickým výkyvům, mezi nimi jmenujme alespoň výrazný pokles úrovně plodnosti, nárůst průměrného věku matek při narození prvního dítěte a růst věku svobodných osob při vstupu do manželství (Bartoňová 2001). Po roce 2002 dochází opět k navýšení počtu narozených dětí. Podle Kocourkové (2008) je nárůst počtu narozených dětí v tomto období zapříčiněn dvěma jevy: (i) opožděným kompenzačním efektem (nástupem plodného období populačních ročníků, které v předchozích letech odkládali početí dětí do vyššího věku) a (ii) začátkem nového režimu reprodukčního chování (rození dětí ve vyšším věku matek).



Obrázek 1.5: Vývoj počtu obyvatel a počtu narozených a zemřelých v Česku mezi lety 2000–2017
Zdroj dat: Databáze demografických údajů 1971–2017.

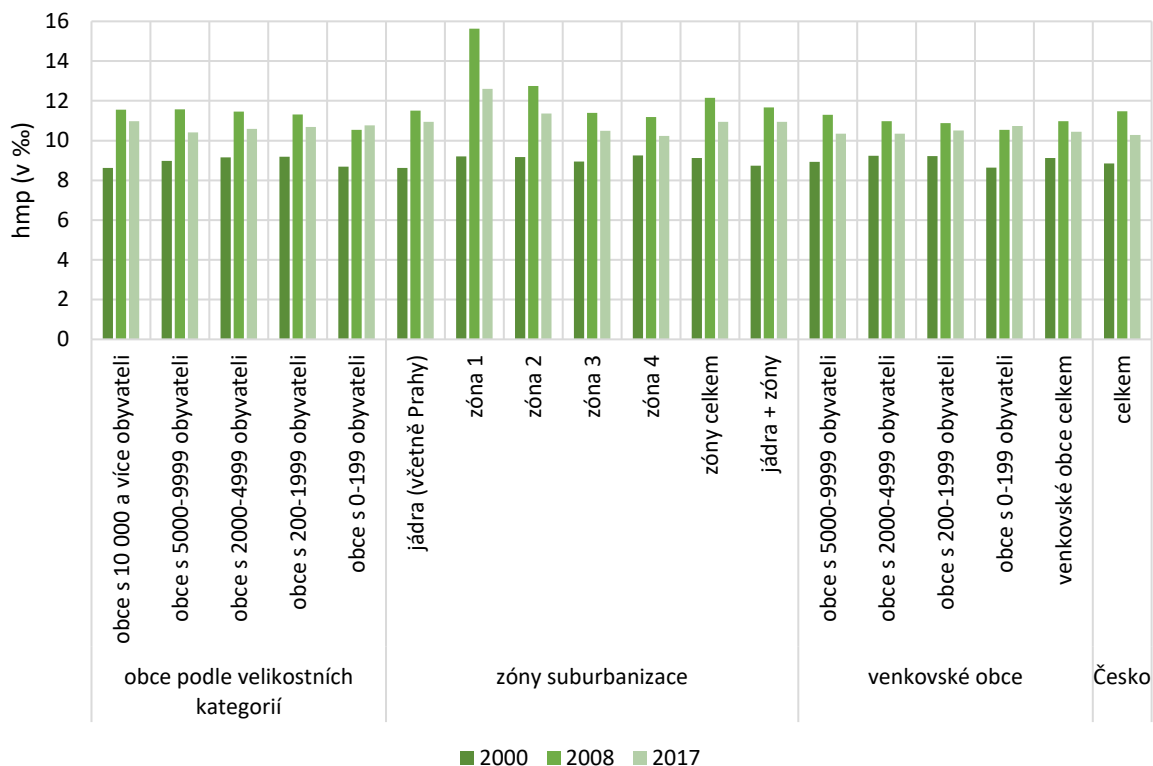
Diferenciace vývoje hrubých měr přirozené měny v rozmezí tří časových průřezů v různých typech obcí znázorňuje obrázek 1.6. Mimo obce s méně než 200 obyvateli dosahují všechny sledované typy obcí vrcholu přirozeného přírůstku v roce 2008. Obce do 200 obyvatel jako jediné nevykazují pokles hrubé míry přirozené měny mezi lety 2008 a 2017. Zatímco nejvyšší, ačkoliv stále záporné, hrubé míry přirozeného přírůstku dosahovaly v roce 2000 venkovské obce s 5000 a více obyvateli, v dalších letech jsou naměřeny nejvyšší hrubé míry přirozeného přírůstku v obcích v první a druhé zóně suburbanizace. Nejnižší míry přirozeného přírůstku dosahují stále venkovské obce s méně než 200 obyvateli a v roce 2017 také obce s 2000–4999 obyvateli.

Na počátku sledovaného období byly rozdíly v hrubé míře porodnosti velmi malé, nejvyšších hodnot dosahovaly obce ve čtvrté suburbánní zóně a obce s 2000–4999 obyvateli (obrázek 1.7). V roce 2008 dosáhly nejvyšších hodnot porodnosti obce v první a druhé suburbánní zóně, nejnižší pak v nejmenší venkovských obcích a ve čtvrté zóně suburbanizace. Nejvyšších rozdílů v hrubých mírách porodnosti bylo na většině území dosaženo v roce 2008, v roce 2017 se rozdíly v porodnosti mezi obcemi opět mírně snížily. Vyjma nejmenších obcí do 200 obyvatel ve většině obcí došlo k poklesu hrubé míry porodnosti mezi lety 2008 a 2017. Nárůst porodnosti v roce 2008 je typický pro celé území Česka (obrázek 1.5). Nejvyšší počty narozených dětí se koncentrují v první zóně suburbanizace, v rezidenčně atraktivních příměstských obcích, do kterých se od druhé poloviny 90. let stěhují především lidé v produktivním věku a mladé rodiny, dochází k postupnému omlazování místní populace a vyššímu nárůstu počtu narozených dětí.

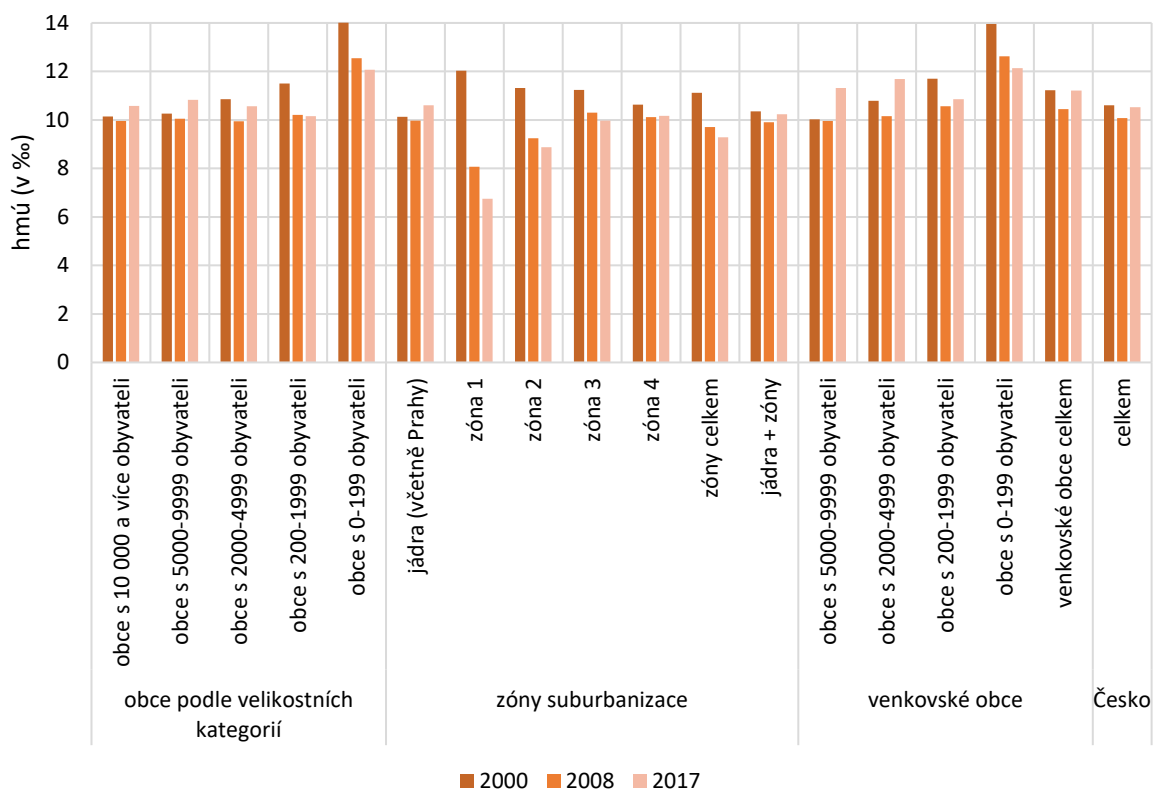


Obrázek 1.6: Vývoj přirozeného přírůstku pro odlišné typy obcí v Česku v letech 2000, 2008, 2017
Zdroj dat: Databáze demografických údajů 1971–2017.

U většiny obcí byly nejvyšší hodnoty úmrtnosti naměřeny v roce 2000 (obrázek 1.8). Pouze obce s více než 5 000 obyvateli (tedy i jádra suburbanizace) dosáhly nejvyšších hrubých měr úmrtnosti až v roce 2017. Právě v těchto typech obcí úmrtnost mezi roky 2000 a 2017 mírně vzrostla. U ostatních typů obcí úmrtnost klesá, nejvýznamněji v první a druhé zóně suburbanizace a v obcích s méně než 200 obyvateli. Na rozdíl od porodnosti se rozdíly v úmrtnosti mezi sledovanými typy obcí v průběhu let zvyšují. Vzhledem k tomu, že na území Česka dochází z dlouhodobého hlediska ke zlepšování úmrtnostních poměrů, jsou rozdíly mezi typy obcí dány především odlišnou věkovou strukturou populace ve sledovaných územích. Obce se silnějším zastoupením osob v produktivním věku dosahují mnohdy nižších hrubých měr úmrtnosti na rozdíl od obcí, ve kterých je ve srovnání s celým Českem silněji zastoupena seniorská populace. Mezi obce s nejvyššími hodnotami hrubé míry úmrtnosti tak často patří populačně malé obce s domovy pro seniory.



Obrázek 1.7: Vývoj hrubé míry porodnosti pro odlišné typy obcí v Česku v letech 2000, 2008, 2017
Zdroj dat: Databáze demografických údajů 1971–2017.



Obrázek 1.8: Vývoj hrubé míry úmrtnosti pro odlišné typy obcí v Česku v letech 2000, 2008, 2017
Zdroje dat: Databáze demografických údajů 1971–2017.

Literatura:

BARTOŇOVÁ, D. (2001). Demografické chování populace České republiky v regionálním a evropském kontextu. In: Hampl, M. a kol.: *Regionální vývoj: specifika české transformace, evropská integrace a obecná teorie*. DemoArt, Praha, s. 45–73.

DVOŘÁKOVÁ, N., NEMEŠKAL, J. (2015): *Migrační a přirozený přírůstek v Praze*. Specializovaná mapa. Přírodovědecká fakulta Univerzity Karlovy v Praze.

KALIBOVÁ, K. (2009): Naše místo v Evropě. In: Kalibová, K., Pavlík, Z., Vodáková, Z.: *Demografie (nejen) pro demografy*. SLON, Praha, s. 130–131.

KÁŽMÉR, L. (2017): Úmrtnost. In: Ouředníček, M., Jíchová, J., Pospíšilová, L. (eds.): *Historický atlas obyvatelstva českých zemí*. Karolinum, Praha, s. 37–47.

KOCOURKOVÁ, J. (2008): Současný baby-boom v České republice a rodinná politika. *Demografie*, 50, č. 4, s. 240–249.

OUŘEDNÍČEK, M., ŠPAČKOVÁ, P., KLSÁK, A., NEMEŠKAL, J. (2018): *Zóny rezidenční suburbanizace 2016*. Specializovaná mapa. Přírodovědecká fakulta Univerzity Karlovy.

POSPÍŠILOVÁ, L. (2017): Demografické struktury a procesy. In: Ouředníček, M., Jíchová, J., Pospíšilová, L. (eds.): *Historický atlas obyvatelstva českých zemí*. Karolinum, Praha, s. 37–47.

ŠPAČKOVÁ, P., JÍCHOVÁ, J., RIŠKA, M. (2013): *Počet obyvatel, přirozená měna a migrace*. Specializovaná mapa. Přírodovědecká fakulta Univerzity Karlovy v Praze.

Zdroje dat:

ČSÚ (2018a): *Databáze demografických údajů 1971–2017*. Český statistický úřad, Praha.