

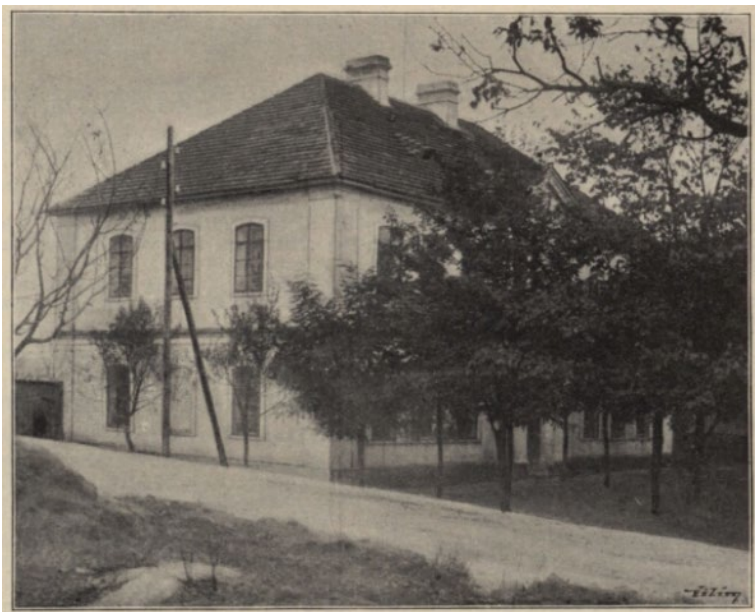
17 | JESENICE – POČÁTEK NOVODOBÉ SUBURBANIZACE V ČESKU



Nina Dvořáková

V období socialismu bychom mohli Jesenici charakterizovat spíše jako málo známou střediskovou obec v rekreačním zázemí Prahy, převážně zemědělského rázu. Ve druhé polovině 90. let 20. století se však tato obec stala synonymem suburbanizace. Díky atraktivní poloze v jižním zázemí hlavního města, pouze necelé tři kilometry od administrativních hranic Prahy a s velmi dobrou dopravní dostupností patřila mezi obce, které jako první v Česku zaznamenaly po pádu železné opony strmý nárůst rezidenční výstavby a příliv nových obyvatel. Jesenice spolu s Říčany a Černošicemi patřila mezi pět obcí, které během let 1991–2004 získaly přistěhováním největší počet obyvatel v celém Středočeském kraji, a mezi osm obcí s největším migračním ziskem v celé republice. Mezi většími obcemi s více než 1000 obyvateli patřila Jesenice společně s Vestcem a Hovorčovicemi k obcím s nejvyšší průměrnou roční intenzitou bytové výstavby mezi lety 1997 a 2004 (ČSÚ, 2005).

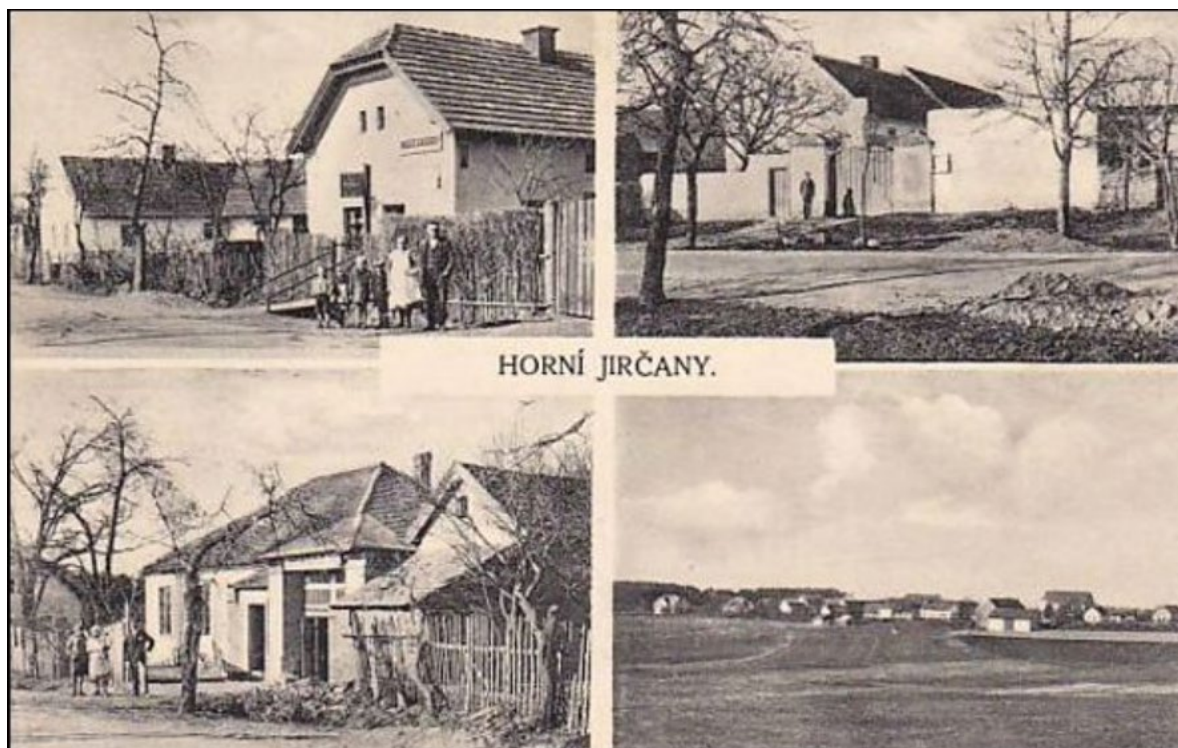
Jednu z prvních historických zmínek o Jesenici je možné nalézt v zakládací listině vyšehradského kostela z roku 1088. Části obce původně spadaly do vlastnictví různých pražských kostelů (např. kostel svatého Valentina, kostel Štěpána Velkého, kostel svatého Václava na Zderaze). V polovině osmnáctého století byly hospodářské dvory odkoupeny a pražským arcibiskupstvím přičleněny k dolnobřežanskému panství (Vidím, 2021). Vzhledem k tomu, že Jesenicí procházela důležitá dopravní tepna, byla v obci již v roce 1571 zřízena poštovní a přepřahací stanice, která byla součástí poštovního spojení mezi Prahou a Vídní (C. K. Okresní Školní Rada, 1898). V roce 1869 byla v obci zřízena četnická stanice (Vidím, 2021). V témže roce z důvodu časté neschůdnosti cesty do Dolních Jirčan v zimních měsících požádali zastupitelé Jesenice o povolení zřízení školy. Žádost byla schválena v roce 1874. V obci byla nejdříve zřízena pouze učebna s bytem pro učitele v pronajatém stavení. Stavba nové školy se třemi třídami byla dokončena o pět let později (obrázek 17.1). Pokračovací průmyslová a hospodářská škola byla v Jesenici zřízena v roce 1893, v roce 1897 ji navštěvovalo ve dvou třídách 33 žáků se třemi učiteli. Duchovní správa obce sídlila v Dolních Jirčanech, nejbližší železniční stanici mohli obyvatelé využívat až v Krči (C. K. Okresní Školní Rada, 1898).



Obrázek 17.1: Jesenická škola na dobové fotografii.
Zdroj: C. K. Okresní Školní Rada (1898).



Obrázek 17.2: Znázornění Jesenice na indikačních skicách (1841).
Zdroj: Národní archiv (2021).



Obrázek 17.3: Historická pohlednice obce Horní Jirčany.

Zdroj: Fotohistorie.cz (2015).

Historické informace o obci můžeme čerpat jak ze starších (např. C. K. Okresní Školní Rada, 1898), tak i z novodobých pramenů (např. Vysloužilová, Čuřík, 2008). Moderní historie obce se nese především ve znamení řešení důsledků masivní bytové zástavby a extrémního nárůstu počtu obyvatel. Obec se v posledních dvaceti letech potýkala s neúměrným dopravním zatížením, nekoordinovaným územním rozvojem, nedostatečnou technickou a sociální infrastrukturou. Množství empirických prací zaměřených na tuto problematiku bylo v posledních letech zpracováno ve formě studentských závěrečných prací (Puldová, 2006; Susová, 2007; Pergl, 2009; Vinterová, 2011; Pechová, 2019) nebo odborných publikací (Potočný, 2006; Špačková, Ouředníček, Susová, 2012; Zévl, Ouředníček, 2021), které se věnují otázkám územního rozvoje, vývoji fyzického a sociálního prostředí obce nebo dopravnímu chování obyvatel Jesenice.

Vývoj počtu obyvatel, domů a bytů

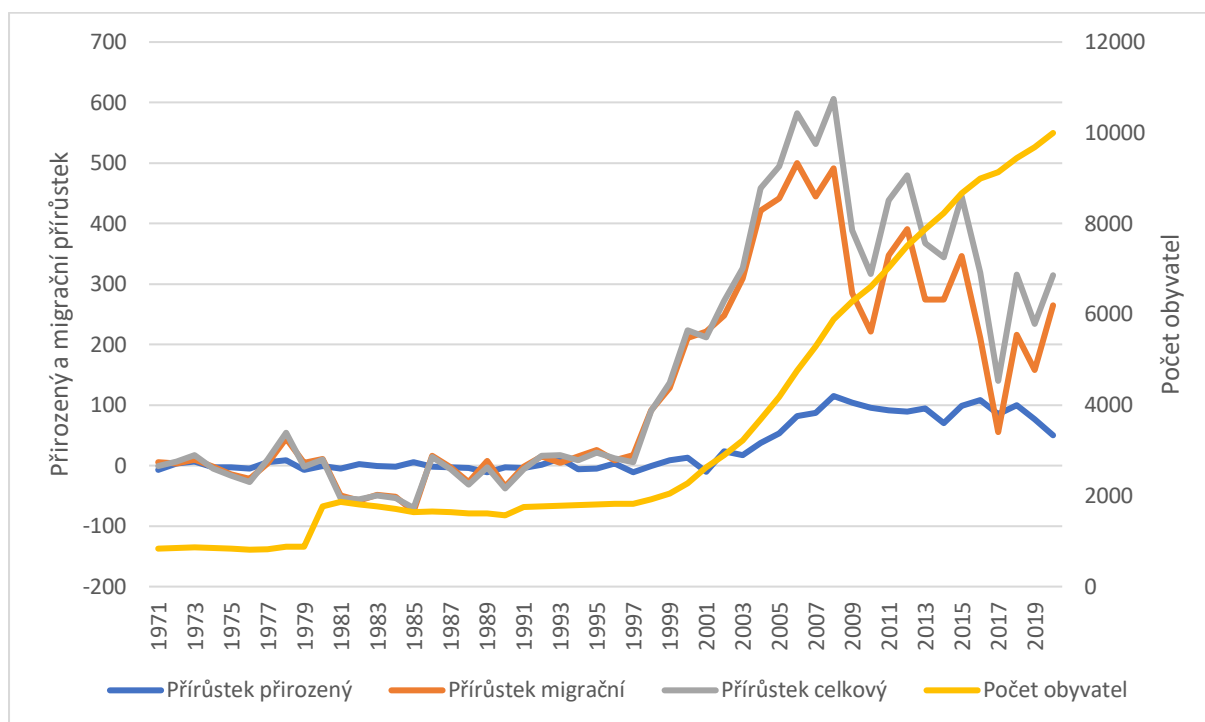
V obci žilo na počátku 70. let 19. století necelých 800 obyvatel, v průběhu následujících 100 let se počet obyvatel výrazně neproměnil. Sídlní strukturu obce v období sčítání lidu z roku 1930 zachycuje tabulka 17.1. Větší populační nárůst je zaznamenán teprve v 80. letech 20. století, což způsobilo především připojení obce Osnice. Prudký nárůst počtu obyvatel v souvislosti s procesem suburbanizace odstartoval v Jesenici na přelomu milénia. Populační růst byl založen především na vysokém migračním přírůstku. Svého maxima dosáhl počet přistěhovalých v roce 2008, ve kterém se do obce

přestěhovalo téměř 700 osob. Vyšší počet přistěhovalých (nad 500 osob ročně) je pro Jesenici typický od roku 2004. S nárůstem počtu obyvatel se zvyšuje v průběhu let také počet vystěhovalých osob. Dochází tak k postupnému snižování migračního salda (přírůstek migrací). S mírným zpožděním oproti migrační vlně dochází také k nárůstu přirozeného přírůstku. Od roku 2007 se v obci narodí více než 100 dětí ročně. V současné době žije na území obce necelých 10 tisíc obyvatel. Poslední data ukazují, že za posledních 10 let přibylo v Jesenici každoročně průměrně 340 obyvatel.

Název sídla	Charakter sídla	Počet domů	Počet obyvatel
Jesenice	ves	129	717
Kocanda	víska	8	36
Šátalka	jednotlivý dům	1	7
Jesenice – celkem	obec	138	760

Tabulka 17.1: Sídla tvořící katastrální území Jesenice ve sčítání 1930.

Zdroj: Statistický lexikon (1934).



Obrázek 17.4: Populační bilance obce Jesenice mezi lety 1971–2019.

Zdroj: ČSÚ (2021).

V roce 1890 bylo v Jesenici registrováno 88 popisných čísel (domů) s 733 obyvateli (C. K. Okresní Školní Rada, 1898). Horní Jirčany, původně osada v rámci Dolních Jirčan (obrázek 17.3), od roku 1961 část obce Jesenice, byly rovněž součástí březanského panství. Obyvatelé se zde živili převážně zemědělstvím. V roce 1890 bylo v obci 16 domů s 62 obyvateli. Zdiměřice, které byly popisovány jako obec plná zahrad, v roce 1890 obývalo 141 obyvatel v 19 domech (C. K. Okresní Školní Rada, 1898). Ve druhé polovině 19. století spadaly Zdiměřice k Jesenici, v 60. a 70. letech 20. století byly přičleněny k Osnici. Spolu s Osnicí byly Zdiměřice opět přičleněny k Jesenici v roce 1980 (ČSÚ, 2015).

Všechny jmenované součásti Jesenice mají starší historické jádro, na které postupně navazuje zástavba z období socialismu. Převažují rodinné domy doplněné v omezené míře o bytové domy a zemědělské, výrobní nebo skladové areály. V údolí Botiče je možné nalézt také rekreační chatovou zástavbu. Od druhé poloviny 90. let do současnosti procházelo území obce intenzivní rezidenční zástavbou. Mezi lety 1991 a 2011 vzrostl počet domů v obci na 1938, za dvacet let tak přibýlo téměř 1400 domů (cca 2500 bytů). Ve výstavbě převažovaly rodinné domy, které doplnily další komerční objekty (nákupní centra, sklady, výrobní haly) nebo budovy technické a sociální infrastruktury. Zatímco intravilán jednotlivých částí obce na sebe dříve nenavazoval, dnes dochází k postupnému propojování jejich zastavěného území (Zévl, Ouředníček, 2021). Některé okrajové části obce naopak přiléhají k sousedním sídlům (k Dolním Jirčanům, Praze – Hrnčířům, Průhonicím). Velké množství nové zástavby vzniklé v posledních 25 letech a odlehlost vybraných částí nové zástavby od původních historických jader svědčí především o nepromyšleném a nekoordinovaném územním rozvoji obce v její nedávné historii.



Obrázek 17.5: Letecký snímek Jesenice v roce 2003 (vlevo) a 2019 (vpravo).

Zdroj: Seznam.cz (2021).

Vývoj sociálního prostředí a věkové struktury

Na počátku 70. let 20. století převažovaly ve věkové struktuře obce tři věkové skupiny: čerství šedesátníci, čtyřicátníci a mladí lidé mezi 15 až 29 lety, častěji byly také zastoupeny ženy mezi 70 a 74 lety. O dvacet let později patří k nejvýznamněji zastoupeným skupinám lidé kolem 40 let a děti ve věku 10 až 14 let. V současné době dominuje věkové struktuře Jesenice dětská populace do 14 let věku a lidé ve středních letech (od 35 do 49 let). Velmi málo jsou v populaci zastoupeni lidé mezi 20 až 24 lety – slabé populační ročníky narozené na konci 90. let minulého století. Z dlouhodobého pohledu (1970–2019) klesá v obci podíl produktivní a postproduktivní složky v populaci a roste zastoupení dětí (tabulka 17.2). Očekáváme ale, že v následujících letech se mírně zvýší počet starších lidí v důsledku postupného stárnutí silněji zastoupených osob v předdůchodovém věku. Za současnou mladou věkovou strukturou Jesenice můžeme hledat především proces suburbanizace, v rámci něhož přichází dlouhodobě do obce mladší domácnosti, lidé s malými dětmi nebo lidé, kteří založení rodiny plánují. Tato skutečnost se rovněž odráží ve zvýšeném přirozeném přírůstku (2009–2019).

Věková skupina	1970	1991	2019
0–14	17,36 %	21,39 %	24,27 %
15–64	69,20 %	67,29 %	65,66 %
65+	13,44 %	11,32 %	10,07 %

Tabulka 17.2: Věková struktura Jesenice mezi lety 1970–2019.

Zdroj: ČSÚ (2021).

Na počátku 70. let převládali mezi ekonomicky aktivními lidé zaměstnaní v dělnických a ostatních profesích, zaměstnanci tvořili jen 19 % pracujících. Také podíl osob ve věku 15 a více let, které dosáhly na středoškolské vzdělání s maturitou nebo vysokoškolský titul, byl nízký, jednalo se o pouhých 11,6 % v Jesenici a 8,7 % v Horních Jirčanech. O dvacet let později vzrostl podíl obyvatel s dosaženým vyšším vzděláním na 26 %, což je jen o něco málo nižší hodnota, než byla dosažena v okrese Praha-západ (28,5 %). Vyšší vzdělanosti dosahovaly v obci ženy. Mezi základními sídelními jednotkami s vyšším podílem obyvatel s dokončeným středoškolským vzděláním s maturitou a vysokoškolským vzděláním patřily Zdiměřice a Jesenice. Mezi ekonomicky aktivními již nad dělníky převažovali zaměstnanci (43 %). Nejnižší zastoupení dělníků měla v roce 1991 část Osnice (30 %). Poslední dostupná data o dosaženém vzděláním z cenzu 2011 ukazují na opětovný nárůst vzdělanosti. V obci žilo 65 % osob, které mají dokončené střední vzdělání s maturitou nebo vysokoškolské studium. Velmi vysoký podíl osob s vyšším vzděláním mají části Jesenice – U Zdiměřic (83 %), Drazdy a Za Rozkoší (79 %), naopak nejnižší podíl dosahuje část Osnice (62 %). Rostoucí podíl osob s vysokoškolským a středoškolským vzděláním je dán obecně se zvyšující vzdělaností v populaci, ale je také výsledkem přistěhování silné sociální skupiny s vyšším dosaženým vzděláním v rámci procesu suburbanizace.

Na území obce žilo v roce 2019 necelých 1,5 tisíce cizinců, což je 14,7 % místní populace a velice vysoká hodnota v porovnání s ostatními suburbánními obcemi. Nejvíce cizinců

nalezneme v sídelních jednotkách Jesenice, Zdiměřice a U Obory. Mezi cizinci převládají občané států ze střední a východní Evropy. V Jesenici a Zdiměřicích patří mezi nejčastěji zastoupená občanství Vietnamci, Slováci a Ukrajinci. V exkluzivní lokalitě ležící v těsném sousedství s Průhonickým zámeckým parkem s názvem U Obory pak převažují Rusové.

Literatura:

C. K. OKRESNÍ ŠKOLNÍ RADA NA KRÁL. VINOHRADĚCH (1898): *Politický a školní okres Vinohradský a paměti i rozvoj národních jeho škol*, Praha, s. 173–177.

ČSÚ (2015): Historický lexikon obcí České republiky – 1869–2011. Dostupné z: <https://www.czso.cz/csu/czso/historicky-lexikon-obci-1869-az-2015> [cit. 15. 6. 2021].

FOTOHISTORIE.CZ (2015): Historická pohlednice obce Horní Jirčany. Nedatováno. Dostupné z: http://www.fotohistorie.cz/Stredocesky/Praha-zapad/Horni_Jircany_/Default.aspx [cit. 15. 6. 2021].

NÁRODNÍ ARCHIV (2021): 2851-1 Jesenice. Indikační skici 1841. Dostupné z: <https://ags.cuzk.cz/archiv/openmap.html?typ=skicic&idrastru=KRM137018410> [cit. 15. 6. 2021].

NÁRODNÍ ARCHIV (2021): 9231-1 Zdiměřice. Indikační skici 1841. Dostupné z: <https://ags.cuzk.cz/archiv/openmap.html?typ=skicic&idrastru=KRM379018410> [cit. 15. 6. 2021].

PECHOVÁ, M. (2019): *Sociální prostředí a polarizace v suburbii: případová studie Jesenice u Prahy*. Diplomová práce. Univerzita Karlova, Přírodovědecká fakulta, katedra sociální geografie a regionálního rozvoje, Praha.

PERGL, O. (2009): *Možnosti omezení automobilové dopravy v Jesenici*. Bakalářská práce. Univerzita Karlova v Praze, Přírodovědecká fakulta, katedra sociální geografie a regionálního rozvoje, Praha.

POTOČNÝ, T. (2006). *Lidé na okraji. Případová studie satelitního městečka*. IVRIS Working Papers 06/01. Institut pro výzkum reprodukce a integrace společnosti, Fakulta sociálních studií Masarykovy univerzity, Brno.

PULDOVÁ, P. (2006): *Vliv suburbanizace na změnu sociálního prostředí v zázemí Prahy*. Diplomová práce. Univerzita Karlova v Praze, Přírodovědecká fakulta, katedra sociální geografie a regionálního rozvoje, Praha.

SEZNAM.CZ (2021): Letecké snímky z let 2003 a 2019. Dostupné z: <https://mapy.cz/letecka?x=14.4557470&y=49.9650639&z=15&l=0> [cit. 15. 6. 2021].

SUSOVÁ, K. (2007): *Sociální kapitál v suburbánních oblastech: případová studie obce Jesenice u Prahy*. Bakalářská práce. Univerzita Karlova v Praze, Přírodovědecká fakulta, katedra sociální geografie a regionálního rozvoje, Praha.

ŠPAČKOVÁ, P., OUŘEDNÍČEK, M., SUSOVÁ, K. (2012): Sociální prostředí, sociální kapitál a sociální klima v suburbii: případová studie obce Jesenice u Prahy. In: Ouředníček, M., Temelová, J. (eds.): *Sociální proměny pražských čtvrtí*. Academia, Praha, s. 179–205.

VIDÍM, J. (2021): *Historie města. Město Jesenice*. Dostupné z: <https://mujesenice.cz/historie-mesta/ds-1151/p1=1143> [cit. 15. 6. 2021].

VINTEROVÁ, J. (2011): *Suburbanizace v kontextu sociálního pilíře trvale udržitelného rozvoje*. Diplomová práce. Univerzita Karlova v Praze, Přírodovědecká fakulta, katedra sociální geografie a regionálního rozvoje, Praha.

VYSLOUŽILOVÁ, M., ČUŘÍK, K. (2008): *Jesenice: Horní Jirčany, Osnice – Kocanda, Zdiměřice*. Maroli, Praha.

ZÉVL, J.-J., OUŘEDNÍČEK, M. (2021): Measuring the morphology of suburban settlements: Scale-dependent ambiguities of residential density development in the Prague Urban Region. *Moravian Geographical Reports*, 29 (1): 27–38.

Zdroje dat:

ARCČR 500 (2016): Databáze vektorových GIS vrstev.

BOHÁČ, A. (1923): *Hlavní město Praha: studie o obyvatelstvu*. Státní úřad statistický, Praha.

BOHÁČ, Z. (1976): Tisíciletý vývoj Prahy. *Historická geografie*, 14–15: 19–54.

CIZINECKÁ POLICIE (2019): Interní databáze cizích státních příslušníků k 1. 1. 2018.

CÍS. KR. STATISTICKÁ ÚSTŘEDNÍ KOMISSE (1885): *Podrobný seznam míst v Čechách (podle sčítání 1880)*. Alfred Hölder, Vídeň.

CÍS. KR. STATISTICKÁ ÚSTŘEDNÍ KOMISSE (1893): *Podrobný seznam míst v Čechách. Nově zmapován na základě výsledků sčítání lidu ze dne 31. prosince 1890*. Alfred Hölder, Vídeň.

CÍS. KR. STATISTICKÁ ÚSTŘEDNÍ KOMISE (1904): *Lexikon obcí pro království a země na říšské radě zastoupené: zpracován na základě výsledků sčítání lidu ze dne 31. prosince 1900. IX., Čechy*. C.k. statistická ústřední komise, Vídeň.

C. K. MÍSTODRŽITELSTVÍ (1872): *Seznam míst v království českém podle výsledků sčítání lidu z 31. prosince 1869*. C. k. místodržitelství, Praha.

C. K. MÍSTODRŽITELSTVÍ (1913): *Seznam míst v království Českém*. C.k. místodržitelství, Praha.

ČSÚ (1970): Databáze výsledků ze Sčítání lidu, domů a bytů k 1. 12. 1970. Elektronická databáze dat, upraveno podle Statistického lexikonu. Český statistický úřad, Praha.

ČSÚ (1980): Databáze výsledků ze Sčítání lidu, domů a bytů k 1. 11. 1980. Elektronická databáze dat. Český statistický úřad, Praha.

ČSÚ (1991): Databáze výsledků ze Sčítání lidu, domů a bytů k 3. 3. 1991. Elektronická databáze dat. Český statistický úřad, Praha.

ČSÚ (2001): Databáze výsledků ze Sčítání lidu, domů a bytů k 1. 3. 2001. Elektronická databáze dat. Český statistický úřad, Praha.

ČSÚ (2011): Databáze výsledků ze Sčítání lidu, domů a bytů k 26. 3. 2011. Elektronická databáze dat. Český statistický úřad, Praha.

ČSÚ (2015): Historický lexikon obcí České republiky. Český statistický úřad, Praha.

ČSÚ (2019): Obyvatelstvo a rozloha katastrálních území Prahy 2000–2019. Český statistický úřad, Praha.

ČSÚ (2021): Databáze demografických údajů za obce ČR. Elektronická databáze dat. Český statistický úřad, Praha.

ČSÚ a MV (2007): *Statistický lexikon obcí České republiky 2007*. Český statistický úřad a Ministerstvo vnitra ČR.

ČÚGK (1972-3): Státní mapa 1:5 000 odvozená. Český úřad geodetický a kartografický, Praha.

ČÚGK (1977-1981): Státní mapa 1:5 000 odvozená. Český úřad geodetický a kartografický, Praha.

ČÚGK (1984-7): Státní mapa 1:5 000 odvozená. Český úřad geodetický a kartografický, Praha.

ČÚZK (1990-5): Státní mapa 1:5 000 odvozená. Český úřad zeměměřický a katastrální, Praha.

ČÚZK (1999-2000): Státní mapa 1:5 000 odvozená. Český úřad zeměměřický a katastrální, Praha.

ČÚZK (2020): Originální mapy stabilního katastru 1836–1843. 1:2 880. Český úřad zeměměřický a katastrální, Praha. Dostupné z: <https://archivnimapy.cuzk.cz/uazk/pohledy/archiv.html> [cit. 22. 7. 2020].

ČÚZK (2021): Archiv leteckých snímků (Ortofotomap). Český úřad zeměměřický a katastrální, Praha.

FEDERÁLNÍ STATISTICKÝ ÚŘAD (1967): *Statistický lexikon obcí ČSSR 1974*. Federální statistický úřad, Praha.

PALACKÝ, F. (1848): *Popis království Českého: čili Podrobné poznamenání všech dosavadních krajůw, panství, statkůw, měst, městeček a wesnic, někdejších hradůw a twrzí, též samot a zpustlých osad mnohých w zemi České, s udáním jejich obywatelstwa dle popisu r. MDCCCLIII vykonaného.* J. G. Kalve, Praha.

PŘÍSPĚVATELÉ OPEN STREET MAP (2020): Databáze vektorových GIS vrstev. Dostupné z: openstreetmap.org [cit. 22. 7. 2020].

REGULAČNÍ PLÁNY STÁTNÍ REGULAČNÍ KOMISE (1939): Stopceny. Ceny stavebních pozemků 1:2880. Geoportal hl. m. Prahy. Dostupné z: <https://app.iprpraha.cz/apl/app/srk/> [cit. 22. 7. 2020].

ŘSCP (2020): Cizinci v Česku. Interní anonymizovaná databáze. Ředitelství služby cizinecké policie ČR, Praha.

STATISTICKÁ KOMMISSE KRÁL. HLAVNÍHO MĚSTA PRAHY A SPOJENÝCH OBCÍ (1895): *Poměry příbytečné v královském hlavním městě Praze a ve spojených s městskou statistickou kommissí obcích, zejména v Karlíně, na Smíchově, na Královských Vinohradech a v Žižkově, jakož i v jiných pěti obcích sousedních dle výsledků popisu ze dne 31. prosince 1890.* Statistická kommise královského hlavního města Prahy a spojených obcí, Praha.

STATISTICKÁ KOMMISSE KRÁL. HLAV. MĚSTA PRAHY A SPOJENÝCH OBCÍ (1906): *Sčítání lidu v Král. hlav. městě Praze a obcích sousedních provedené 31. prosince 1900. Díl II, oddělení II. Poměry příbytečné v Praze.* Statistická kommise královského hlavního města Prahy a spojených obcí, Praha.

STATISTICKÁ KOMISE KRÁLOVSKÉHO HLAVNÍHO MĚSTA PRAHY A SPOJENÝCH OBCÍ (1911): *Hlavní výsledky popisu obyvatelstva ze dne 31. prosince 1910 v král. hlav. městě Praze a obcích okolních.* Statistická komise královského hlavního města Prahy a spojených obcí, Praha.

STATISTICKÝ LEXIKON (1934): *Statistický lexikon obcí v Republice československé. Na základě sčítání lidu z 1. prosince 1930. Díl I. Čechy.* Praha, Orbis.

STATISTICKÝ LEXIKON OBCÍ ČSSR 1965 (1966): Podle správního rozdělení 1. ledna 1965, sčítání lidu, domů a bytů 1. března 1961, SEVT, Praha.

STÁTNÍ ÚŘAD STATISTICKÝ (1924): *Statistický lexikon obcí v republice Československé.* Státní úřad statistický, Praha.

STÁTNÍ ÚŘAD STATISTICKÝ (1934): *Sčítání lidu v Republice československé ze dne 1. prosince 1930. Díl I. Růst, koncentrace a hustota obyvatelstva, pohlaví, věkové rozvrstvení, rodinný stav, státní příslušnost, národnost, náboženské vyznání.* Státní úřad statistický, Bursík a Kohout, Praha.

STÁTNÍ ÚŘAD STATISTICKÝ A MINISTERSTVO VNITRA (1955): *Statistický lexikon obcí Republiky československé*. Státní úřad statistický a ministerstvo vnitra, Praha.

SZKÚ (1951): Státní mapa 1:5 000 odvozená. Státní zeměměřický a kartografický ústav, Praha.

ÚSGK (1955-8): Státní mapa 1:5 000 odvozená. Ústřední správa geodézie a kartografie, Praha.

ÚSGK (1962-8): Státní mapa 1:5 000 odvozená. Ústřední správa geodézie a kartografie, Praha.

WAGNER, J., E. (1904): Mapa okresu jílovského v Pražském kraji: podle nejnovějších a nejbezpečnějších pramenů sestavena a vydána k založení obecních knihoven ve veškerých okresích kraje Pražského. Karel André, Praha. Dostupné z: <http://www.chartae-antiquae.cz/cs/maps/42265> [cit. 22. 7. 2020].