

Nina Dvořáková

Každému věku je přiřazováno vybrané životní období, pro něž jsou charakteristické specifické životní události a z nich plynoucí potřeby a nároky kladné na obytné prostředí. S rostoucím počtem mladých domácností v obci vzrůstají například nároky na poskytování specifických druhů služeb, jako jsou školská a volnočasová zařízení nebo instituce věnující se péči o nejmladší děti. S rostoucím zastoupením starších obyvatel dochází k nárůstu poptávky po dobře dostupné občanské vybavenosti v místě bydliště, zvyšuje se také poptávka po zdravotnických a sociálních službách. Nepřipravenost obcí na rostoucí zastoupení skupiny obyvatel ve specifickém životním stadiu může vyústit v nedostatečnou kapacitu poptávaných služeb. Puldová a Ouředníček (2011) tento stav popisují na případu nepřipravenosti pražských suburbií, v nichž se s prudkým nárůstem dětské složky populace ukázal jako palčivý problém nedostatečná kapacita předškolních a školních zařízení. Odlišnosti ve věkové struktuře populace mohou pomoci identifikovat specifické prostorové procesy které v území probíhají. Informace o vývoji věkové struktury jsou nezbytným podkladem pro rozhodování o typech vhodné občanské vybavenosti a nastavení jejich kapacit jak na obecní i regionální úrovni. V předchozích letech se prostorovou analýzou věkové struktury na území Česka zabývali například Puldová (2011), nebo Špačková a Ouředníček (2012). Z historické perspektivy věnuje proměně věkové struktury na území Prahy pozornost Pospíšilová a Nemeškal (2015). Na území středních Čech se problematikou věku zabývaly Špačková, Jíchová a Riška (2013).

V mapovém listu 2.2 je pomocí barevných výsečí kartodiagramu znázorněna typologie obcí podle zastoupení věkových skupin k 31. 12. 2017. Populace je rozložena do pěti věkových skupin: dětská populace (0-14 let), mladí lidé (15-29 let), lidé středního věku (30-49 let), lidé předdůchodového věku a mladší senioři a seniorky (50-69 let) a starší seniorská populace (70 a více let let). Samotnou typologii tvoří celkem 22 typů obcí (*viz legenda Významný podíl věkových skupin na mapovém listu*). Mezní hodnota pro vznik typu je definována jako velikost relativního zastoupení určité věkové skupiny, které se rovná nebo je vyšší než hodnota třetího kvartilu relativního zastoupení dané věkové skupiny v celém souboru sledovaných obcí (obce Středočeského kraje a městské části Prahy). Tato typologie byla následně zjednodušena a na jejím základě bylo vytvořeno 6 typů věkové struktury, které jsou v mapě znázorněny barvou plošně výplně obce (*viz legenda Typ věkové struktury na mapovém listě*). V mapovém listě jsou dále pomocí tří barev kruhu kartodiagramu znázorněny tři intervaly indexu vývoje dětské populace mezi lety 2001 a 2017. Hodnoty indexu vyšší než 100 ukazují na nárůst zastoupení dětské populace, naopak nižší hodnoty zobrazují pokles zastoupení této populace v obci. Vzhledem k tomu, že za rok 2000 nejsou dostupná data o věkové struktuře všech městských částí Prahy, je jako počáteční rok pro výpočet indexu zvolen pro celý soubor rok 2001. Jako podklad pro typologii jsou využity informace o obyvatelstvu hlavního města Prahy a Středočeského kraje podle pohlaví, věkových skupin a městských částí k 31. 12. 2017 (ČSÚa, b). Index vychází z dat o věkové struktuře obcí a městských částí (ČSÚa, b).

Typy obcí podle věkové struktury	Městské části		Jádra suburbanizace		Suburbánní obec		Venkovská obec se ztrátou nebo stagnací		Venkovská obce s populačním ziskem		Celkový součet
obce s vyrovnanou věkovou strukturou – bez významné převahy určité věkové kategorie	5	8,8%	8	50,0%	105	22,8%	25	8,1%	54	15,1%	197
obce s významným zastoupením dětské populace	8	14,0%			66	14,3%	2	0,6%	30	8,4%	106
obce s významným zastoupením dětské populace a lidí ve středním věku	14	24,6%			101	22,0%			19	5,3%	134
obce s významným zastoupením dětské populace a mladých lidí					6	1,3%	3	1,0%	15	4,2%	24
obce s významným zastoupením dětské populace a nejstarších seniorů					4	0,9%	3	1,0%	7	2,0%	14
obce s významným zastoupením dětské populace, lidí ve středním věku a starších seniorů									1	0,3%	1
obce s významným zastoupením dětské populace, mladých lidí a osob ve středním věku					8	1,7%	1	0,3%	2	0,6%	11
obce s významným zastoupením dětské populace, mladých lidí a starších seniorů							2	0,6%			2
obce s významným zastoupením dětské populace, osob předdůchodového věku a mladších seniorů							3	1,0%	5	1,4%	8
obce s významným zastoupením lidí předdůchodového věku a mladších seniorů	4	7,0%	1	6,3%	27	5,9%	50	16,1%	37	10,3%	119
obce s významným zastoupením lidí předdůchodového věku a seniorů	1	1,8%			17	3,7%	65	21,0%	19	5,3%	102
obce s významným zastoupením lidí středního věku	12	21,1%	1	6,3%	31	6,7%	12	3,9%	27	7,5%	83
obce s významným zastoupením lidí středního věku a starších seniorů	2	3,5%			3	0,7%	3	1,0%	4	1,1%	12
obce s významným zastoupením mladých lidí	3	5,3%			43	9,3%	28	9,0%	50	14,0%	124
obce s významným zastoupením mladých lidí a lidí ve středním věku	3	5,3%			20	4,3%	5	1,6%	15	4,2%	43
obce s významným zastoupením mladých lidí a starších seniorů					1	0,2%	23	7,4%	15	4,2%	39
obce s významným zastoupením mladých lidí, osob předdůchodového věku a mladších seniorů	2	3,5%			5	1,1%	22	7,1%	11	3,1%	40
obce s významným zastoupením mladých lidí, osob předdůchodového věku a seniorů					1	0,2%	12	3,9%	3	0,8%	16
obce s významným zastoupením mladých lidí, osob ve středním a předdůchodovém věku a mladších seniorů									1	0,3%	1
obce s významným zastoupením osob starších 30 let (lidí středního věku, předdůchodového věku a seniorů)							3		2	0,6%	5
obce s významným zastoupením starších seniorů	3	5,3%	6	37,5%	22	4,8%	42	13,5%	37	10,3%	110
obce s významným zastoupením lidí středního věku, osob v předdůchodovém věku a mladších seniorů							6	1,9%	4	1,1%	10
Celkový součet	57	100,0%	16	100,0%	460	100,0%	310	100,0%	358	100,0%	1201

Tabulka 2.1: Četnosti zastoupení jednotlivých typů obcí podle věkové struktury v obcích Středočeského kraje a v městských částech Prahy.

Zdroj dat: ČSÚ (2018a) a ČSÚ (2018b). (viz tabulka 2.2).

Tabulka 2.1 obsahuje základní četnosti jednotlivých typů obcí rozdělených podle zastoupení věkové struktury v obcích Středočeského kraje a v městských částech Prahy. Nejvíce městských částí Prahy má významné zastoupení dětské populace a lidí ve středním věku (24,6 %), vyšší mírou jsou v Praze také zastoupeny městské části pouze s významným zastoupením obyvatelstva ve středním věku (21,1 %) nebo jen dětské populace (14,0 %). Území s vyšším zastoupením dětské populace a s vyšším podílem dětské populace a lidí ve středním věku můžeme nalézt především v okrajových částech Prahy. Městské části s vyšším zastoupením pouze osob ve středním věku nalézáme jak na okrajích Prahy, tak i v centru a vnitřních částech Prahy (např. MČ Praha 5 a Praha 7, Praha 1). Městské části s převahou starší populace leží jak ve vnitřním městě, tak i na okrajích Prahy (např. MČ Praha 4, Praha 6, Praha 12, Praha-Nedvězí nebo Praha 17).

Polovinu jader suburbanizace (větších měst nad 10 tisíc obyvatel) tvoří obce bez významné převahy některé ze sledovaných kategorií věkové struktury. Třetinu tvoří obce s výrazným zastoupením starších seniorů. Lidé ve středním věku jsou významněji zastoupeni jen v Mladé Boleslavi, s významným zastoupením automobilového průmyslu a vyšším množstvím pracovních příležitostí. Naopak mezi suburbii jsou častěji zastoupeny obce s vyšším podílem dětské populace, a typ kombinující vyšší zastoupení dětské populace a lidí ve středním věku. Tyto obce mnohdy leží v blízkosti Prahy nebo v některém ze zázemí suburbánních jader (např. Benešova, Mladé Boleslavi, Kolína, Kladna nebo Berouna). V necelé čtvrtině suburbánních obcí nepřevažuje významně žádná ze sledovaných věkových kategorií, tyto obce mnohdy leží dále od Prahy nebo v zázemí vzdálenějších suburbánních jader (např. Příbrami nebo Rakovníka).

Ve venkovských obcích s populačním ziskem jsou častěji zastoupeny obce s vyšším podílem lidí předdůchodového věku a mladších seniorů a obce s vyšším zastoupením starších seniorů. Sedminu populačně rostoucích venkovských obcí tvoří obce s vyšším zastoupením mladých lidí mezi 15-29 lety, významnou skupinu těchto obcí nalezneme severně od Prahy mezi Mělníkem a Mladou Boleslaví nebo na jih od Sedlčan. Jak již název napovídá, mezi populačně ztrátovými a stagnujícími obcemi převažují obce se starší populací (obce s významným zastoupením nejstarších seniorů, lidí předdůchodového věku a mladších seniorů). Tyto tři typy tvoří polovinu všech venkovských obcí s populační ztrátou nebo stagnací a nacházejí se mnohdy v blízkosti administrativní hranice kraje na tzv. vnitřní periferii. Významně zastoupené jsou u populačně ztrátových a stagnujících obcí i typy s vyšším zastoupením mladých lidí a mladých lidí v kombinaci s některou ze starších skupin obyvatel.

Index vývoje věkových skupin ukazuje, k jakým změnám došlo v zastoupení dané skupiny v celkové populaci vybraného typu územní jednotky v období mezi lety 2000 a 2017 (viz tabulka 2.2). Jedinou skupinou obyvatel, jejíž zastoupení klesá ve všech sledovaných jednotkách, jsou mladí lidé ve věku 15 až 29 let. Tento úbytek je podmíněn celkovým nižším zastoupením mladých lidí ve věkové struktuře celé české populace. Naopak k růstu podílu došlo u všech sledovaných typů obcí v kategorii lidí středního věku a starší seniorské populace. Ve středním věku se v současnosti nacházejí silné populační ročníky narozené v 70. a 80. letech, zároveň dochází k prodlužování střední délky života v celé české populaci (demografické stárnutí). Nejvyšší nárůst zastoupení lidí středního věku je typický pro rezidenčně atraktivní obce jako je Praha, suburbánní obce a populačně růstové venkovské obce. Nejvyšší nárůst starší seniorské populace zaznamenala jádra suburbanizace a venkovské obce s populační ztrátou a stagnací. Rozdílný vývojový trend (nárůst nebo pokles zastoupení dané věkové skupiny) sledujeme u nejmladší věkové kategorie – dětské populace, a lidí předdůchodového věku a mladších seniorů. Nárůst zastoupení dětské populace je typický především pro Prahu, suburbánní obce a venkovské obce s populačním ziskem. Naopak lidé předdůchodového věku a mladší senioři mají oproti roku 2000 vyšší zastoupení především ve venkovských obcích s populační ztrátou a stagnací, mírně jich přibývá také v suburbánních jádrech. Zůstává otázkou, zda jsou pro tyto starší věkové

kategorie vybrané typy obcí zajímavé a častěji než běžná populace se do nich stěhují nebo v nich jen na rozdíl od mladších věkových skupin zůstávají, čímž potvrzují svoji rezidenční stabilitu.

Přetrvávající rezidenční atraktivitu obcí v zázemí Prahy pro rodiny s dětmi dokládá proces suburbanizace. Mimo Prahy a suburbánní obce mírně vzrůstá podíl lidí ve středním věku a dětské populace také ve venkovských obcích. Pravděpodobné rostoucí zastoupení rodinných domácností ve venkovských obcích může poukazovat na dekoncentrační tendence v rámci českého systému osídlení. Aktuální sílu dekoncentračních proudů je možné ověřit s využitím analýzy migračních dat (Ouředníček, Klsák, Špačková 2019). Příčiny stěhování na venkov a vliv nově přichozích domácností na prostředí venkovských obcí nastiňuje například Šimon (2011, 2014).

Věkové skupiny obyvatel						
Typologie obcí	Dětská populace (0-14 let)	Mladí lidé (15-29 let)	Lidé středního věku (30-49 let)	Lidé předdůchodového věku a mladší senioři a seniorky (50-69 let)	Starší seniorská populace (70 a více let let)	Index stáří 2017 (70/0-14)
Praha	115,0	66,8	121,3	92,8	109,6	83,2
Jádra suburbanizace (bez Prahy)	96,4	64,0	107,7	109,7	153,2	85,5
Suburbánní obce	122,1	64,4	120,2	96,2	100,2	52,8
Venkovské obce s populačním ziskem	109,2	67,5	118,1	103,4	103,3	68,6
Venkovské obce s populační ztrátou nebo stagnací	92,9	67,7	108,4	115,9	124,3	90,7
Středočeský kraj	109,4	65,0	114,6	103,5	117,8	67,0

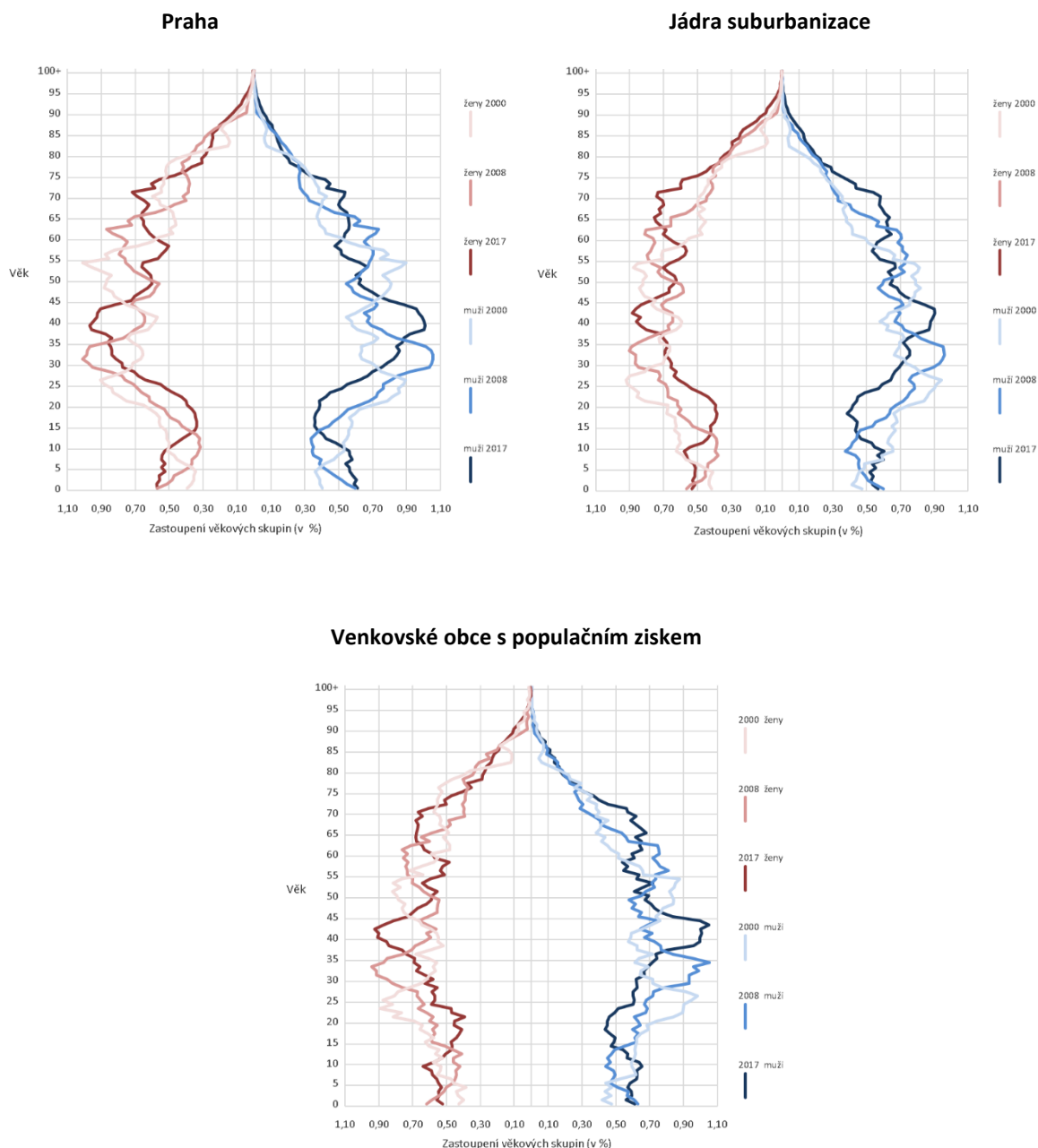
Tabulka 2.2: Index vývoje podílu sledovaných věkových skupin mezi lety 2000 a 2017 a index stáří 2017. **Zdroj dat:** ČSÚ (2018c) a ČSÚ (2018d).

Dalším možným kritériem pro sledování vývoje věkové struktury populace v území je index stáří. Na rozdíl od předešlého indexu neporovnává vývoj dané věkové skupiny, ale srovnává zastoupení seniorské a dětské populace v území v jednom roce. Pro jeho výpočet jsme využili srovnání počtu lidí ve věku 70 let a více a dětské populace v rozmezí od 0 do 14 let. Nejvyšší hodnoty dosahuje index stáří ve venkovských obcích s populační ztrátou a stagnací, v jádrech suburbanizace a v Praze. Přesto, že se ve všech případech jedná o území, ve kterých dětská složka stále početně převyšuje starší seniorskou generaci, v rámci venkovských obcí s populačním úbytkem a stagnací je tento rozdíl již velmi malý.

Index stáří spolu s indexy vývoje sledovaných věkových kategorií ukazují, jakým způsobem se měnila věková struktura v různých typech území. Věkové pyramidy konstruované po jednotkách věku a dělené podle pohlaví znázorňují detailní věkovou strukturu populace ve třech časových průřezích (2000, 2008, 2017). Pomocí věkové pyramidy je možné dobře znázornit především nepravidelnosti ve věkové struktuře. Zatímco zářezy na pyramidě dokládají období spojená s nízkou porodností, ramena pyramidy naopak znázorňují významné natalitní vlny. Vzhledem k tomu, že pyramidy jsou

zkonstruovány na základě relativního zastoupení jednoletých věkových skupin, je možné mezi sebou porovnávat jednotlivé typy obcí a jejich věkovou strukturu.

V Česku patří k populačně silným ročníkům lidé narození od druhé poloviny 40. let do konce 50. let 20. století, k další populačně silné skupině náleží lidé narození v 70. a 80. letech. Tato věková struktura se reprodukuje ve většině českých regionů a její otisk můžeme nalézt i na věkových pyramidách na obrázcích 2.3 a 2.4. V roce 2017 měly mimo suburbánních obcí všechny typy obcí regresivní typ věkové struktury, který je charakteristický převahou obyvatelstva ve věku 65 a více let nad dětskou populací.

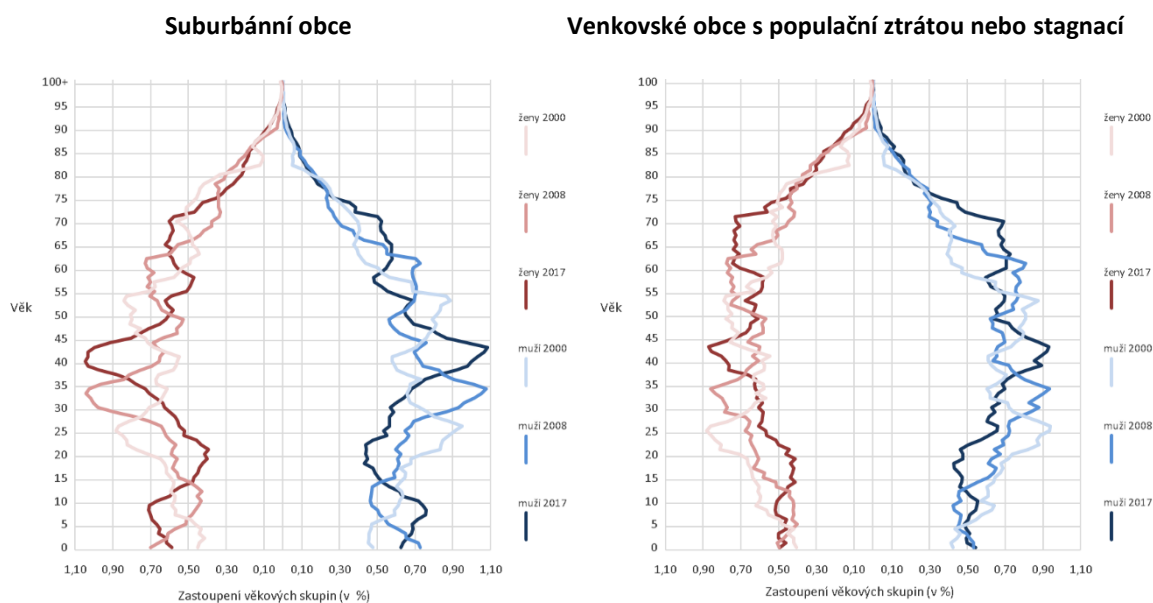


Obrázek 2.3: Relativní zastoupení jednoletých věkových skupin podle pohlaví v Praze, v jádrech suburbanizace a ve venkovských obcích s populačním ziskem ve Středočeském kraji v letech 2000, 2008 a 2017.

Zdroj dat: Věková struktura za obce 2000, 2008 a 2017.

Ve věkové pyramidě suburbánních obcí je možné identifikovat, velmi početnou skupinu obyvatel ve středním věku a dětskou populaci. Významné zastoupení těchto obou skupin můžeme označit jako důsledek suburbanizačního procesu, v rámci něhož přicházejí do obcí v zázemí Prahy především rodinné domácnosti. Věková pyramida suburbí se podstatně odlišuje od věkové pyramidy venkovských obcí s populační ztrátou nebo stagnací. Základna věkové pyramidy venkovských obcí s populační ztrátou nebo stagnací je velmi málo rozšířená, což ukazuje na dlouhodobě nízké a téměř se neměící zastoupení dětí. Nárůst dětské populace v období mezi lety 2007-2011 je téměř neznamenný. V populačně ztrátových obcích jsou nejvýznamněji zastoupení lidé ve věku od 37 do 48 let, tato skupina tvoří téměř 20 % populace, obdobné zastoupení mají rovněž lidé v předdůchodovém věku a mladší senioři. Populačně ztrátové obce ležící mnohdy v oblastech vnitřní periferie je možné považovat za nejvíce ohrožené dlouhodobými dopady populačního stárnutí. Se zvyšováním počtu starších obyvatel je v tomto typu obcí potřeba očekávat nárůst požadavků na specifické typy služeb (např. v oblasti poskytování sociálních služeb a zdravotnictví).

Výrazná diferenciací věkové struktury obcí Středočeského kraje i uvnitř hlavního města poukazuje na nutnost diferencovaného přístupu při rozhodování a plánování v odlišných částech středních Čech. Výrazná regionální heterogenita sídelního systému a procesů utvářejících demografické a ekonomické struktury obyvatelstva je charakteristickým jevem středočeského prostoru.



Obrázek 2.4: Zastoupení jednoletých věkových skupin podle pohlaví v suburbánních a ve venkovských obcích s populační ztrátou nebo stagnací ve Středočeském kraji v letech 2000, 2008 a 2017.
Zdroj dat: Věková struktura za obce 2000, 2008 a 2017.

Literatura:

OUŘEDNÍČEK, M., KLSÁK, A., ŠPAČKOVÁ, P. (2019): In between city and village: the development of spatial patterns of Czech suburbanisation 1997–2016. *Demografie*, 61, č. 4, s. forthcoming

OUŘEDNÍČEK, M., NEMEŠKAL, J., (2018): *Typologie obcí Středočeského kraje 2018*. Specializovaná mapa. Univerzita Karlova v Praze, Přírodovědecká fakulta, katedra sociální geografie a regionálního rozvoje, Urbánní a regionální laboratoř (URRlab). Dostupné na <http://www.atlasobyvatelstva.cz/cs/realne-populace>

POSPÍŠILOVÁ, L., NEMEŠKAL, J. (2015): *Věková struktura v Praze*. Specializovaná mapa. Univerzita Karlova v Praze, Přírodovědecká fakulta, katedra sociální geografie a regionálního rozvoje, Urbánní a regionální laboratoř (URRlab). Dostupné na <http://www.atlasobyvatelstva.cz/cs/historie>

PULDOVÁ, P. OUŘEDNÍČEK, M. (2011): Rezidenční suburbanizace. In: Ouředníček, M., Temelová, J., Pospíšilová, L. eds.: *Atlas sociálně prostorové diferenciacie České republiky*. Univerzita Karlova, Nakladatelství Karolinum, Praha, s. 129–135.

PULDOVÁ, P. (2011): 2.2. Stárnutí obyvatel. In: Ouředníček, M., Temelová, J., Pospíšilová, L. eds.: *Atlas sociálně prostorové diferenciacie České republiky*. Univerzita Karlova, Nakladatelství Karolinum, Praha. Dostupné na <http://www.atlasobyvatelstva.cz/cs/14-podil-deti-ve-veku-0-14-let>

ŠIMON, M. (2011): Kontraurbanizace: chaotický koncept? *Geografie*, 116, č. 3, s. 231–255.

ŠIMON, M. (2014): Exploring Counterurbanisation in a Post-Socialist Context: Case of the Czech Republic. *Sociologia Ruralis*, 54, č. 2, s.117–142.

ŠPAČKOVÁ, P., JÍCHOVÁ, J., RIŠKA, M. (2013): *Proměna věkové struktury v suburbánní zóně Prahy*. Specializovaná mapa. Univerzita Karlova v Praze, Přírodovědecká fakulta, katedra sociální geografie a regionálního rozvoje, Urbánní a regionální laboratoř (URRlab) & Obec Dolní Břežany. Dostupné na <http://www.atlasobyvatelstva.cz/cs/zazemi-prahy>.

ŠPAČKOVÁ, P., OUŘEDNÍČEK, M. (2012): *Podíl dětí ve věku 0–14 let*. Specializovaná mapa. Univerzita Karlova v Praze, Přírodovědecká fakulta, katedra sociální geografie a regionálního rozvoje, Urbánní a regionální laboratoř (URRlab) & Obec Dolní Břežany. Dostupné na <http://www.atlasobyvatelstva.cz/cs/14-podil-deti-ve-veku-0-14-let>

Zdroje dat:

ČSÚ (2018a): Obyvatelstvo hlavního města Prahy podle pohlaví, věkových skupin a městských částí k 31. 12. 2017. Dostupné na https://www.czso.cz/csu/xa/mesta_a_obce. Český statistický úřad, Praha.

ČSÚ (2018b): Obyvatelstvo podle pohlaví a věkových skupin v obcích Středočeského kraje k 31. 12. 2017. Dostupné na https://www.czso.cz/csu/xs/vekove_slozeni_obyvatelstva_stc_kraje. Český statistický úřad, Praha.

ČSÚ (2018c): Věková struktura za obce 2000, 2008 a 2017. Český statistický úřad, Praha.

ČSÚ (2018d): Věková struktura za městské části Prahy 2001. Český statistický úřad, Praha.