

3.1 HISTORICKÉ ASPEKTY MIGRACE V ČESKU

Martin Ouředníček, Ivana Přidalová



Migrace (stěhování obyvatelstva, změna trvalého bydliště) představuje stěžejní oblast geografických analýz. To je dáno relativně syntetickou povahou migračních procesů, které v sobě odrážejí rezidenční preference obyvatelstva i atraktivitu (kvalitu) cílových a zdrojových oblastí stěhování. K četnosti publikovaných studií přispívá i relativně kvalitní datová základna pro sledování migrace. Cílem mapového listu je postihnout hlavní (zlomové) události v migraci obyvatelstva pro celé období existence Československa (České republiky) v období od roku 1921 do současnosti. Pro mapové vyjádření byla vybrána čtyři časová období, která zachycují diferencované trendy ve vývoji migrační bilance okresů v Česku.

První období je zaměřeno na postižení situace v období po vzniku samostatné republiky charakteristickým vylidňováním venkova, industrializací a urbanizací. Data jsou získána s využitím tzv. diferenční metody, tedy rozdílu celkového přírůstku počtu obyvatel a přirozené změny mezi lety dvou meziválečných populačních cenzů. V literatuře lze identifikovat tři výrazné trendy ve stěhování obyvatel meziválečného Česka: (i) relativně vysokou zahraniční emigraci, která podle Kučery (1994) představovala v letech 1920–1937 zhruba 180 tisíc obyvatelů a ztrátové saldo zahraniční migrací činilo 110 tisíc osob. Mezi cílové země patřily v té době například USA, Francie a Německo; (ii) urbanizaci českých zemí, která se dá charakterizovat na základě údajů z cenzu 1930 o podílu obyvatel narozených mimo obec současného bydliště. Praha ve výsledcích cenzu vykazovala 60 % narozených mimo obec, Brno 57 %, Ostrava 46 % a Plzeň 55 % (Kučera 1994); (iii) relativně intenzivní vylidňování venkova, zejména v oblasti jižních Čech a Vysočiny (Pohl 1932). Regionální diferenciacie stěhování byla relativně výrazná, celé tehdejší Čechy získaly stěhováním 31 570 obyvatel, naopak Morava se Slezskem ztratily migrací 93 010 obyvatel (Kučera, Srb 1966). Nejvyšší zisky vykazuje na mapě suburbánní zóna Prahy, zázemí dalších větších měst (Plzeň s Dobruškou, Jablonec a Liberec) a také okresy v severozápadních Čechách. Na Moravě se výrazně rozrůstá Zlín.

K největšímu stěhování za celé sledované období došlo v prvních dvou letech po druhé světové válce. Jednak se do republiky vrátilo 80–100 tisíc lidí ze zahraničí (Kučera 1994) a naopak byla odsunuta téměř celá německá menšina. Celkem odešlo z bývalého Československa téměř 3 miliony původních obyvatel německé národnosti (Kocian a kol. 2014), přesnější údaje nabízí Srb (2004) a jsou uvedeny v tabulce 3.1.1. Vnitřní stěhování bylo charakteristické dosídlením pohraničních oblastí, kam se z vnitrozemí navrátilo nebo nově přestěhovalo už do května 1947 více než 1,1 milionu osob a ze Slovenska dalších 116 tisíc osob (Kučera 1994, str. 141). Nejvíce se na novém osídlení pohraničí podílelo obyvatelstvo z nejbližších vnitrozemských oblastí (Häufler 1966). Druhá mapa zachycuje částečně dopady druhé světové války. Je založená na evidenci potravinových lístků mezi květnem a srpnem 1946, tedy v období

organizovaného odsunu Němců. Mapa zobrazuje index změny počtu obyvatel německé národnosti na úrovni správních okresů. Ačkoliv zachycuje pouze část migračních ztrát německého obyvatelstva, vykazuje relativně významné regionální dopady v celkovém úbytku obyvatelstva zejména v pohraničních oblastech.

Stav a pohyb	Počet odsunutých německých obyvatel
Počet Němců 1. 5. 1945	3 000 000
Neorganizovaný odsun 1945–1946	650 000
Organizovaný odsun 1945–1946	2 100 000
Dodatečný odsun 1947	70 000
Celkem	2 820 000
Počet Němců 22. 5. 1947	180 000

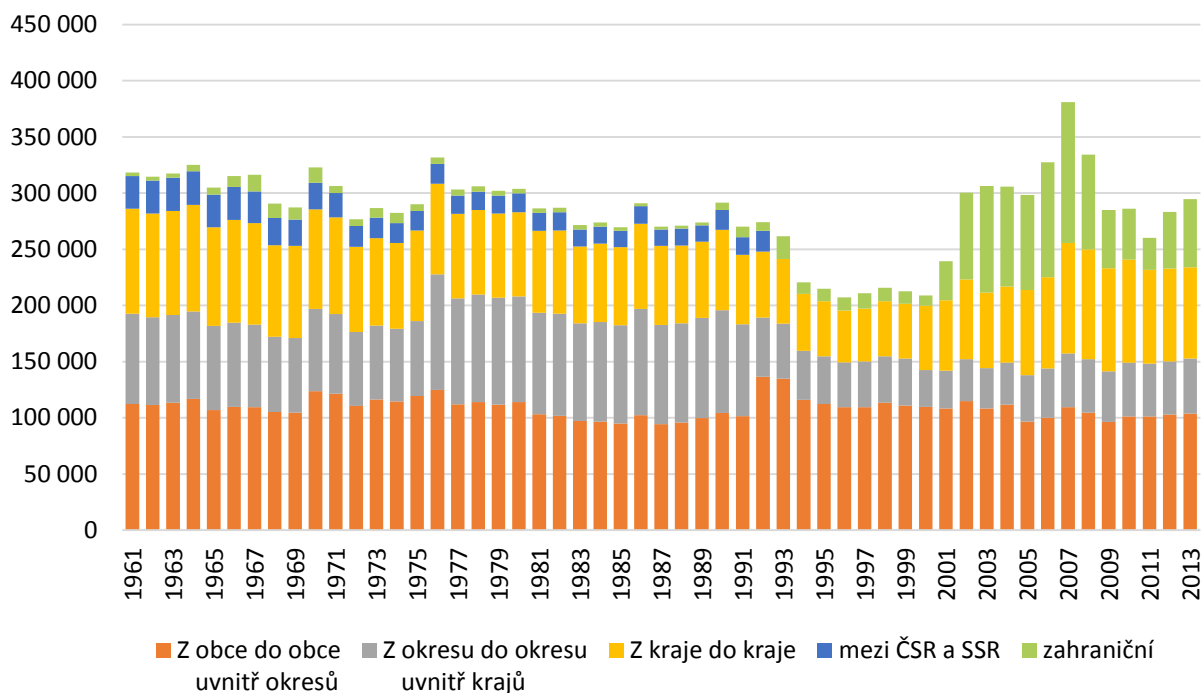
Tabulka 3.1.1: Odsun německého obyvatelstva z území dnešního Česka v letech 1945–1947

Zdroj: Srb (2004) na základě Osídlení pohraničí v letech 1945–1952 (1953)

Stěhování bylo od šedesátých let sledováno zhruba ve struktuře současných okresů a je možné hodnotit i vývoj stěhování v jednotlivých územních jednotkách (ČSR vs. SSR, kraje, okresy a obce; viz graf 3.1.1). Regionální diferenciacie migračních procesů v období socialismu byla hodnocena řadou autorů, včetně kartografického a statistického zpracování dat o směrech a diferenciaci podle velikostních kategorií obcí (např. Hrdlička 1983, Hampl, Kühnl 1993, Čermák 1996). Čermák pro období prvních desetiletí socialismu vyzdvihuje vliv administrativních nástrojů centrálně plánovacího systému na usměrňování migračních toků:

„zatímco v 50. letech se využívaly i nástroje přímého řízení typu pracovních umístěnek absolventům škol či nuceného vystěhování některých politicky ‚závadných‘ obyvatel Prahy apod., od 60. let se uplatňovaly v plné míře nepřímé metody, hlavně prostřednictvím centrálně plánované lokalizace nové bytové výstavby“ (Čermák 1996, s. 182).

Zásadní vliv střediskové soustavy osídlení a bytové výstavby na růst měst a také vznik vnitřních periferií potvrzuje Musil (2002).



Obrázek 3.1.1: Vývoj počtu a struktury stěhování v Česku 1961–2013.

Zdroj: ČSÚ, 2014

Třetí a čtvrtá mapa nabízejí doposud kartograficky nezpracované výsledky směrové migrace po okresech z období let 1961–1974 a dále aktuální vývoj mezi lety 2005–2013. Inspirací byla metoda znázornění směrové migrace mezi kraji Československa provedená Hampl a Kühnlem (1993). V jejich článku jsou popsány i základní tendence ve vývoji migračních toků v Československu v letech 1961–1989. V průběhu socialismu docházelo postupně k významnému snižování intenzity migrace (Čermák 1996) a k uzavírání migračních vztahů na mikroregionální úrovni, především uvnitř okresů (Hampl, Kühnl 1993). Tato uzavřenost/otevřenost je znázorněna vždy pro sedm nejvíce otevřených a uzavřených regionů. Je zajímavé, že pro obě hodnocená období (1961–1974 i 2005–2013) můžeme pozorovat relativně podobnou prostorovou distribuci těchto okresů: otevřené okresy s velkými migračními toky přes své hranice v zázemí Prahy, Plzně a Brna a migračně uzavřené okresy při státních hranicích Česka. Rozdílnosti můžeme pozorovat skutečně i uvnitř okresů a to na základě porovnání sald okresních měst a okresů jako celků, kdy je u obou sledovaných období situace prakticky invertní. Zatímco v období socialismu všechna okresní města migrací získávala (mimo Karlovy Vary, Domažlice a Svitavy) v současnosti většina středních a velkých měst obyvatelstvo (vnitřním) stěhováním ztrácí. Je však nutno zohlednit, že se jedná pouze o vnitřní migraci a zahraniční stěhování některé bilance měst obrací (viz Praha, Plzeň nebo Pardubice na mapovém listu sekce A 3.2 Migrace v Česku 2000–2013).

V porovnání hodnocených období na posledních dvou mapách stojí jistě za zmínku rozšíření migračního zázemí Prahy, z okresů měnících saldo migrace pak změny z pozitivní na negativní bilanci v Sokolově, Chomutově, Karviné a ve velkých městech.

Namísto ztráty v období socialismu vykazují výrazné zisky v současnosti díky suburbanizaci příměstské okresy Brna a Plzně. Celkově můžeme dnešní obrázek migrační bilance na úrovni okresů shrnout jako výraznou polarizaci a koncentraci migračně atraktivních okresů ve vnitrozemí Čech, zejména v trojúhelníku Plzeň, Praha, České Budějovice a dále v širším zázemí Brna a částečně Ostravy (Novák a kol. 2011). Ostatní okresy tvoří migrační protipól relativně široce vymezeného venkova, vnitřních i vnějších periferií. Podrobnější hodnocení období 2000–2013 nabízí mapový list sekce A 3.2 Migrace v Česku 2000–2013.

Literatura:

- ČERMÁK, Z. (1996): Transformační procesy a migrační vývoj v České republice. In: Hampl, M. a kol.: Geografická organizace společnosti a transformační procesy v České republice. Praha, Přírodovědecká fakulta Univerzity Karlovy v Praze, s. 179–197.
- HAMPL, M., KÜHNL, K. (1993): Migratory trends in former Czechoslovakia. *Acta Universitatis Carolinae – Geographica*, 27, č. 1, s. 53–71.
- HÄUFLER, V. (1966): Vývoj obyvatelstva. Mapový list 25, textová část. In: Atlas Československé socialistické republiky. Československá akademie věd, Ústřední správa geodézie a kartografie, Praha.
- HRDLIČKA, M. (1983): Hierarchická struktura okresů ČSR. Sborník Československé geografické společnosti, 88, č. 3. s. 199–209.
- KOCIAN, J., NĚMEČEK, J., ZUDOVÁ-LEŠKOVÁ, Z. (2014): Odsun německého obyvatelstva z Československa. In: Semotanová, E., Cajthaml, J. a kol.: Akademický atlas českých dějin, Praha, Academia.
- KUČERA, M. (1994): Populace České republiky 1918–1991. *Acta Demographica XII*, Česká demografická společnost, Sociologický ústav Akademie věd ČR, Praha.
- KUČERA, M., SRB, V. (1966): Přirozený růst a stěhování obyvatelstva. Mapový list 28, textová část. In: Atlas Československé socialistické republiky. Československá akademie věd, Ústřední správa geodézie a kartografie, Praha.
- KÜHNL, K., PAVLÍK, Z. (1981): Selected Features of Internal Migration in Czechoslovakia, 1950–1978. *Acta Universitatis Carolinae – Geographica*, 16, č. 2, s. 3–24.
- MUSIL, J. (2002): Urbanizace českých zemí a socialismus. In: Horská, P., Maur, E., Musil, J.: Zrod velkoměsta: Urbanizace českých zemí a Evropa. Paseka, Praha, Litomyšl, s. 237–297.
- NOVÁK, J., ČERMÁK, Z., OUŘEDNÍČEK, M. (2011): Migrace. In: Ouředníček, M., Temelová, J., Pospíšilová, L. eds.: Atlas sociálně prostorové diferenciacie České republiky. Karolinum, Praha, s. 87–101.
- POHL, J. (1932): Vylidňování venkova v Čechách v období 1850–1930. Prometheus, Praha.
- SRB, V. (2004): 1000 let obyvatelstva českých zemí. Karolinum, Praha.

Zdroje dat:

ČSÚ (2014): Databáze migrace v letech 2005–2013. Individuální anonymizovaná data o změnách trvalého a obvyklého bydliště na úrovni obcí České republiky. Český statistický úřad, Praha.

SÚS (1953): Osídlení pohraničí v letech 1945–1952. Zprávy a rozborů, řada 12–0. Státní úřad statistický, Praha.