

3.3 Faktické bydlící obyvatelstvo ve spádovém území obce Dolní Břežany

Předchozí výzkum v rámci předkládaného projektu potvrdil, že největší disproporce mezi počtem obyvatel s hlášeným trvalým a obvyklým pobytem je především v zázemí největších měst (mapový list 1.5). Tematika nehlášených obyvatel a z toho vyplývajících problémů v suburbánních obcích byla již několikrát publikována (např. Macešková, Ouředníček, 2008). Populační velikost je přitom klíčový parametr, který je stěžejní při financování, správě i plánování rozvoje obce. Téměř vždy se vychází z oficiálních statistik trvale bydlícího obyvatelstva. Na jejich základě probíhá rozpočtové určení daní, plánování veřejné infrastruktury, pouze trvale bydlící obyvatelé mohou volit do obecního zastupitelstva. Také analýzy minulého či budoucího vývoje, mezi nimi i populační prognózy, vycházejí obvykle z dat o trvale bydlícím obyvatelstvu. Přitom trvalé bydliště často neodpovídá skutečnému pobytu daného člověka. Lidé se stěhují bez jeho změny, mnoho domů je obývaných pouze po část roku apod. V suburbánních obcích jsou největším zdrojem těchto nerovností právě nově vystavěné lokality.

Cílem mapového listu je pro sedm katastrálních území Dolnobřežanska představit odhady významu nehlášených obyvatel. Kromě nově postavených lokalit se ve sledovaném území nacházejí také rozsáhlé chatové oblasti, z nichž v některých dochází k postupné transformaci na trvalé bydlení (viz také mapový list 3.2). Také v těchto územích lze proto předpokládat rozdíl mezi hlášeným a nehlášeným bydlícím obyvatelstvem. Chatové oblasti jsou navíc charakteristické intenzivním využíváním během jarní/letní sezóny zejména v období od Velikonoc do konce října (Fialová, 2009). Rekreační funkce v území je patrná na rozdíl ve struktuře denního a nočního obyvatelstva (mapový list 3.4). Analytická mapa je zpracována cíleně jako podklad pro zpracování populační prognózy zájmového území.

Doposud existovala v České republice většina dat pouze za trvale bydlící obyvatelstvo. Hlášení k přechodnému pobytu bylo zákonem zrušeno v roce 2000. Ve Sčítání lidu, domů a bytů v roce 2011 (SLDB) byl poprvé položen dotaz na obvyklé bydliště, tedy místo, kde obyvatel skutečně žije a kde je členem domácnosti. Reliabilita těchto dat však zatím není plně ověřená a je těžké v tuto chvíli určit, do jaké míry skutečně vypovídají o faktickém obyvatelstvu. Prvotní analýzy nasvědčují dobré shodě s údaji obecního úřadu v Dolních Břežanech například o plátcích odpadů. Patrné jsou naopak rozdíly od dat ze SLDB za trvale bydlící obyvatelstvo (ve kterém jsou zahrnuti také cizinci s povoleným přechodným pobytem nad 90 dnů) (viz obrázek 3.4). Adresy trvalého pobytu byly k datům ze sčítání přiřazeny z evidence obyvatel Ministerstva vnitra České republiky. Lze tedy předpokládat, že údaje o obvyklém bydlišti a plátcích odpadu se blíží počtu faktického obyvatelstva. Z mapového listu 1.5 je patrné, že největší rozdíly ve prospěch obvykle bydlícího obyvatelstva jsou v migračně ziskových oblastech. Na druhou stranu lidé, kteří žijí většinu týdne v jiné obci (např. z důvodu práce či studia) než jejich rodina, vyplnili vzhledem k instrukcím ve sčítacím archu zřejmě místo, kde se nacházejí mnohem méně. Prostor pro odhady je proto stále ještě značný.

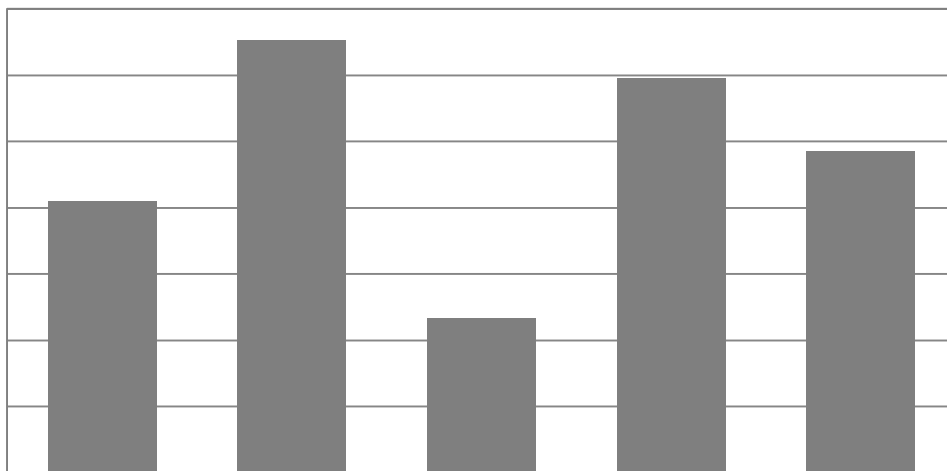
Specifickou část obyvatel představují cizinci, u kterých je z hlediska statistické evidence hned několik problémů. Data ze SLDB jsou publikována pouze za cizince s trvalým a dlouhodobým pobytem nad 90 dnů. Žádným způsobem však nejsou sledováni cizinci s krátkodobými pobyty, a to ani v případech, kdy se jejich pobyty pravidelně opakují a mohou tak u nás trávit s přestávkami i podstatnou část roku. Statistice také unikají nijak neregistrované či nelegální pobyty cizinců. Nepřesnosti ve statistikách pak vznikají i při odhlašování cizinců, kdy přihlášení k trvalému či dlouhodobému pobytu převažují nad odhlášeními. I když ve vymezeném spádovém území evidentně nejsou výraznější koncentrace cizinců, je jejich přítomnost zejména v nových suburbiích zřejmě o něco podhodnocená.

K odhadu faktického bydlícího obyvatelstva byla využita data ze SLDB 2011 o počtu obyvatel s obvyklým pobytem, ze kterých bylo možné díky jejich dostupnosti za domy (v anonymizované podobě) spočítat počet obyvatel v katastrech i v jednotlivých přirozených oblastech (viz mapový list 3.2). Počet obyvatel s trvalým bydlištěm za obce byl pak poměrně rozdělen mezi jednotlivé katastry na základě obvyklého bydliště, ovšem s přihlédnutím k převažujícímu funkčnímu využití a typu zástavby. V katastrech s větším podílem nové výstavby a chatových oblastí bylo počítáno s vyšším podílem obvykle bydlících než v katastrech s původní zástavbou a nerezidenčními oblastmi. Za obec Dolní Břežany jsme dále využívali data z evidence obyvatel Ministerstva vnitra ČR z roku 2012 a data o plátcích odpadu, která nám posloužila k získání poměru mezi plátcí odpadu, resp. obyvateli s obvyklým bydlištěm a obyvateli z evidence pro vybrané přirozené oblasti v obci Dolní Břežany (viz tabulka 3.2). Na základě typu a stáří výstavby jsme pak určili, ve kterých oblastech je největší početní rozdíl mezi obyvateli s trvalým (z evidence) a obvyklým bydlištěm (ze SLDB), resp. plátcí odpadu. V souladu s naším výchozím předpokladem se opravdu jedná o oblasti s nejnovější výstavbou a oblasti chatové. Na základě poměru mezi obyvatelstvem s obvyklým bydlištěm, resp. plátcí odpadu a obyvatelstvem v evidenci jsme pak odhadli možné navýšení oproti obvykle bydlícímu obyvatelstvu, které jsme aplikovali na počet obyvatel s obvyklým pobytem žijících v nových domech (od roku 2005 včetně) a v chatových oblastech. Pro tyto odhady jsme využili data z Registru sčítacích obvodů a budov (RSO) a data ze SLDB 2011 o stáří domů. Výsledek jsme pak dali do poměru s trvale bydlícím obyvatelstvem ze SLDB 2011 (kartogram v mapovém listu 3.3). V ostatních domech (stáří výstavby do roku 2004) jsme předpokládali shodu s obvyklým bydlištěm ze SLDB 2011. Kartodiagramem je v mapovém listu vyjádřen počet obyvatel s obvyklým pobytem rozdělený podle přirozených oblastí, pro který bylo potřeba pomocí unikátních kódů propojit data z Registru sčítacích obvodů a budov a SLDB 2011 (viz text ke kapitole 3.1).

Největší rozdíl mezi registrovaným (trvale bydlícím) a neregistrovaným (faktickým) obyvatelstvem je v katastrálních územích s vysokým podílem nové výstavby a rovněž chat (mapový list 3.2). V Ohrobcí žije 26 % lidí v domech postavených po roce 2004 a 50 % lidí v chatových oblastech, kde ve většině dochází k transformaci na trvalé bydlení (Fialová, 2012). Zhruba 15% navýšení lze předpokládat v katastru Dolních Břežan, kde 32 % lidí žije v domech postavených po roce 2004. Následuje Lhota a Zlatníky. Nejmenší

rozdíl naopak odhadujeme v Točné a Hodkovicích, kdy v prvním případě žije v nových domech 10 % lidí a v chatových oblastech 2 % lidí a v druhém pouze 6 % lidí v nových domech. V nově postavených oblastech je možné předpokládat průměrný rozdíl mezi obyvateli s registrovaným a neregistrovaným pobytem zhruba 30 %, v Dolních Břežanech se v oblasti s novými bytovými domy dokonce potvrdil 60% rozdíl podle údajů o plátcích odpadů (viz tabulka 3.2). V původní zástavbě může docházet i k opačnému jevu, kdy počet trvale bydlících obyvatel je vyšší než počet faktických obyvatel. V katastrech s významným podílem obyvatel žijících v oblastech původní zástavby, proto není celkový podíl tak vysoký.

Specifickým případem jsou chatové oblasti, které se transformují na trvalé bydlení a u nichž lze podle prvotních analýz předpokládat také 25%–30% rozdíl. Otázkou je, do jaké míry vypovídá údaj o obvyklém bydlišti realitě. Pokud totiž není obcí povoleno v objektech druhého bydlení trvale pobývat, mohou se obyvatelé obávat obvyklý pobyt ve sčítání přiznat. Kromě obyvatel, kteří tu žijí po celý rok nebo jeho podstatnou část, jsou v rekreačních oblastech přítomni lidé pouze po část roku (viz text kapitole 3.4).



Obrázek 3.4: Srovnání počtu obyvatel obce Dolní Břežany z různých datových zdrojů

Poznámka: Do evidence obyvatel a trvale bydlícího obyvatelstva podle SLDB 2011 jsou zařazeni obyvatelé s trvalým pobytem a cizinci s platným přechodným pobytem. Oba údaje vychází ze stejného zdroje, početní rozdíl je pravděpodobně dán rozdílným datem sběru dat.

| Název zsj | Typ přirozené oblasti | Převažující stáří výstavby | Plátcí odpadů/ evidence (%) | Obyvatelé s obvyklým bydlištěm/ evidence (%) |
|---------------|-----------------------|-------------------------------|--------------------------------|---|
| Dolní Břežany | Nová výstavba I | 100 % domů v letech 2005–2010 | 128,28 | 119,70 |
| Dolní Břežany | Nová výstavba II | 55 % domů v letech 2001–2010 | 95,70 | 94,92 |
| Dolní Břežany | Nová výstavba III | 72 % domů v letech 2001–2010 | 107,24 | 108,14 |
| Dolní Břežany | Nová výstavba IV | 100 % domů v letech 2009–2010 | 128,57 | 110,71 |
| Dolní Břežany | Nové bytové domy I | 100 % domů v letech 2008–2009 | 154,32 | 112,96 |
| Dolní Břežany | Nové bytové domy II | 64 % domů v letech 1991–2000 | 109,76 | 104,18 |
| Dolní Břežany | Původní zástavba | 65 % domů do roku 1980 | 61,27 | 76,76 |
| Dolní Břežany | Staré bytové domy | 100 % domů v letech 1971–1980 | 86,08 | 100,00 |
| Lhota | Nová výstavba II | 61 % domů v letech 2001–2006 | 114,81 | 88,89 |
| Lhota | Nová výstavba II | 62 % v letech 1991–2000 | 112,26 | 96,13 |
| Zálepy | Chaty transformované | nedefinováno | 111,56 | 125,17 |
| Jarov | Chatová oblast | nedefinováno | 50,00 | 126,47 |

Tabulka 3.2: Srovnání počtu obyvatel ve vybraných přirozených oblastech z různých zdrojů dat
Zdroje dat: SLDB 2011, Evidence obyvatel MV ČR 2012 pro Dolní Břežany, Plátcí odpadů v Dolních Břežanech 2012

Poznámka: Podíl obvykle bydlicích na obyvatelích z evidence je nižší, než by byl podíl obvykle bydlicích na trvale bydlicím obyvatelstvu, protože data z evidence obyvatel jsou z roku 2012. To je důvodem, proč je v některých lokalitách nové výstavby méně obyvatel s obvyklým bydlištěm než obyvatel registrovaných v evidenci.

Literatura:

FIALOVÁ, D. (2009): Hledisko času při výzkumu rekreačního prostoru. Acta Geographica Universitatis Comenianae, č. 53, s. 105–112.

FIALOVÁ, D. (2012): Druhé bydlení v zázemí Prahy. In: Ouředníček, M., Temelová, J. eds.: Sociální proměny pražských čtvrtí. Praha, Academia, s. 229–246.

MACEŠKOVÁ, M., OUŘEDNÍČEK, M. (2008): Dopad suburbanizace na daňové příjmy obcí. Obec a finance, 13, č. 1, s. 28–29.

Zdroje dat:

Evidence obyvatel MV ČR 2012 pro Dolní Břežany, Ministerstvo vnitra České republiky, Praha.

Sčítání lidu, domů a bytů 2011. Praha, Český statistický úřad.

Registr sčítacích obvodů a budov. Databáze k roku 2010. Praha, Český statistický úřad.

Plátcí odpadů v Dolních Břežanech 2012, Dolní Břežany.

Zatížení čistírny odpadních vod v Dolních Břežanech 2011, Dolní Břežany.