

### 3 | VINOHRADY – OD VINIC K ATRAKTIVNÍ VNITROMĚSTSKÉ ČTVRTI



Nina Dvořáková

Politická obec Vinohrady byla založena roku 1849, zahrnovala dnes již rozdělené Vinohrady a Žižkov a vznikla spojením 68 samot a usedlostí Viničních hor se 169 obyvateli. Zákaz stavět domy ve vzdálenosti do 600 sáhů od hradeb platný do roku 1875 způsobil, že se na území Vinohrad dlouhodobě nalézaly především pole a rozsáhlé zahrady s venkovskými usedlostmi a letohrádky (Státníková, 2012). Nejbližší souvislá zástavba se nacházela až na území osady Wolšany (Hrůza, 1989). První významnější stavební rozmach na území Vinohrad přišel s rozhodnutím o bourání pražských hradeb. V 70. letech 19. století navazuje vinohradská zástavba již na Nové Město a Vinohrady se stávají samostatným městem. Důvody, proč se Vinohrady nepřipojily co nejdříve k hlavnímu městu, byly především hospodářské a politické. Obava z vyšší daňové zátěže (nízká výše činžovní daně zlevňovala stavební cenu domů oproti Praze o 40 %) a zastoupení stavebníků a členů Vinohradské záložny, podílející se na činžovní výstavbě, ve vedení obce oddálily na dlouhou dobu spojení Vinohrad s Prahou (Platovská a kol., 2011; Státníková, 2012). Na konci 19. století patřily Vinohrady s 35 000 obyvateli mezi největší česká města (Horčáková, Semotanová, Chodějovská, 2010). Původně rekreační a zemědělské zázemí Prahy se přeměnilo v rezidenčně atraktivní pražské předměstí s pouličním osvětlením a dlážděnými ulicemi. Samostatnou obcí zůstaly Královské Vinohrady až do vzniku Velké Prahy, od roku 1922 pak tvořily XII. pražský městský obvod.

S růstem počtu obyvatel vyvstává potřeba postarat se i o jejich potřeby. Na Vinohradech vyrůstají stavby základní občanské vybavenosti, obchodní, kulturní a zábavní stánky. Správní funkci dodnes plní radnice na rohu náměstí Míru a Jugoslávské ulice, vystavěná již roku 1878, s rozvojem čtvrti dochází k jejímu rozšiřování a k opakovaným přestavbám. Další důležitou budovou je jen o desítku let mladší neorenesanční škola Na Smetance. Významným tržním centrem bylo po mnoho desítek let Tylovo náměstí, trhy probíhaly i v ostatních částech, například na náměstí Jiřího z Poděbrad, v Legerově ulici, na Seidlově poli, volném pozemku vedle dnešní Vinohradské tržnice vystavěné v roce 1903, která měla poskytnout trhovcům a nakupujícím moderní zázemí a větší komfort. Mezi kulturní stánky můžeme řadit jak provizorní divadelní arény budované na volných prostranstvích v druhé polovině 19. století, tak později vystavěné nové německé divadlo (dnes Státní operu), Národní dům či Vinohradské divadlo vybudované na pozemcích bývalé Eichmanovy zahrady v prvním desetiletí 20. století.

Mezi stavby první poloviny 20. století, které dále utvářely ráz Vinohrad, patří například funkcionalistický dům Jednoty čsl. soukromých úředníků na Francouzské, domy Českého

rozhlasu, Vinohradská sokolovna, mezi pozdější výrazné administrativní stavby patří dnes již zbourané budovy Transgasu. Od 90. let 20. století proběhla na Vinohradech výstavba několika rezidenčních kondominií, domy v těsném sousedství Žižkova nad Hlavním nádražím, obytná zástavba v okolí usedlosti Vondračka, rezidenční areály na Zvonařce a na území bývalého Vinohradského pivovaru a cukrovaru. Mezi nejnovější administrativní komplexy pak patří budovy na Bělehradské, v ulicích Nad Muzeem, Hradecká, Benešovská a výšková budova Crystal.

Přestože považujeme Vinohrady především za rezidenční předměstí, vzniklo v průběhu let na jejich území i několik významných dopravních a továrních staveb. Jako první jmenujeme Hlavní nádraží umístěné mimo pražské hradby na území vinohradského katastru. Jeho stavba započala v roce 1869 spolu s výstavbou vinohradských tunelů vedoucích pod dnešní Londýnskou ulicí. Mezi významné vinohradské stavby patřily také Vinohradský pivovar, Maršnerova továrna na cukrovinky, továrna na šunky a uzenářské zboží Antonína Chmely na Zvonařce, uzenářská firma Emanuela Macešky a závod pro jemnou mechaniku a geodetické přístroje bratří Fričů (Platovská a kol., 2011).



**Obrázek 3.1:** Pohled na náměstí Míru se zachovanou Eichmanovou zahradou – kolem roku 1900.  
**Zdroj:** Státníková (2012).

Na rozdíl od sousedního Žižkova se Vinohrady rozkládají na jemně modelovaném reliéfu s mírným stoupáním a dostatečným osluněním. Tvoří je pravidelná uliční síť s radiálně se rozbíhajícími hlavními ulicemi (Hrůza, 1989). Směry původních silnic vycházejících z novoměstských bran spolu s půdorysy někdejších alejí jsou dodnes zachovány v rozmístění dnešních vinohradských ulic (Horčáková, Semotanová, Chodějovská, 2010). Uvnitř převládající činžovní zástavby Vinohrad nalezneme rozsáhlé parkové zelené plochy, mnohdy pozůstatky bývalých zahrad. V severní části se jedná o Riegrovy sady vybudované mezi lety 1904–1908 na území bývalé zahrady Kanálka a sousedních usedlostí. Dále jsou to Havlíčkovy sady z let 1871–1888 s třípodlažní Gröheho vilou a park Folimanka vybudovaný po dokončení stavby Nuselského mostu. Mezi menší zelené klidové plochy patří například Bezručovy sady, sady Bratří Čapků a sady Svatopluka Čecha. Dominantu Vinohrad tvoří neogotický kostel

svaté Ludmily na náměstí Míru a Plečnikův kostel Nejsvětějšího srdce Páně na náměstí Jiřího z Poděbrad vybudovaný ve 20. letech 20. století.

Informace o historii Vinohrad lze čerpat z knih o městské části Prahy 2 (Augusta, 1996). Přehled o dřívější podobě pražského předměstí podává kniha s bohatou fotografickou přílohou z edice Muzea hlavního města Prahy (Státníková, 2012). Množství zajímavých informací lze nalézt v edici historických atlasů měst České republiky (Horčáková, Semotanová, Chodějovská, 2010). Charakteristiku čtvrti popisují zeměpisné průvodce albertovských geografů Jiřího Krále (1946) a Ctibora Votrubce (1965). Stavební a architektonický vývoj katastru líčí Hrůza (1989) či Platovská a kol. (2011). Vývoj sociální a fyzické struktury čtvrti v posledních letech popisuje Sýkora (1996; 2001).

### Vývoj počtu obyvatel, domů a bytů

Vývoj počtu obyvatel Vinohrad je ovlivněn především bouráním pražských hradeb a povýšením Vinohrad na město. Před zbouráním hradeb měly Vinohrady ráz venkovské oblasti, na jejímž území se nacházely četné zemědělské usedlosti s rozsáhlými zahradami, poli a vinicemi. Ještě v roce 1850 nepřesáhl počet obyvatel Vinohrad 250 osob (Král, 1946). O dvacet let později žilo na území Vinohrad necelých 1300 obyvatel. S bouráním hradeb nárůst počtu obyvatel akceleroval. O deset let později již počet obyvatel dosáhl desetinásobku a na Vinohradech žilo v roce 1880 již téměř 15 000 obyvatel. Prudký nárůst počtu obyvatel pokračoval až do roku 1910. V průběhu let došlo k proměně Vinohrad z venkovské lokality s převážně zemědělskou a rekreační funkcí na atraktivní pražské předměstí, do kterého se na rozdíl od Žižkova stěhují úředníci, umělci, podnikatelé, tedy především obyvatelé s vyšším sociálním statutem. Po roce 1910 již nárůst počtu obyvatel zpomalil, svého vrcholu dosáhl v roce 1960, kdy na Vinohradech žilo přes 100 tisíc obyvatel. Tabulka 3.1 zobrazuje strukturu osídlení (zastoupení domů a počet obyvatel v jednotlivých částech Vinohrad) zachycenou při sčítání lidu z roku 1930.

Název sídla	Charakter sídla	Počet domů	Počet obyvatel
Královské Vinohrady	část města	2 184	95 359
kolonie, skupina nouzových obydlí	kolonie, skupina nouzových obydlí	29	123
Folimanka	jednotlivý dům	1	15
<b>Královské Vinohrady – celkem</b>	<b>část města</b>	<b>2 214</b>	<b>95 497</b>

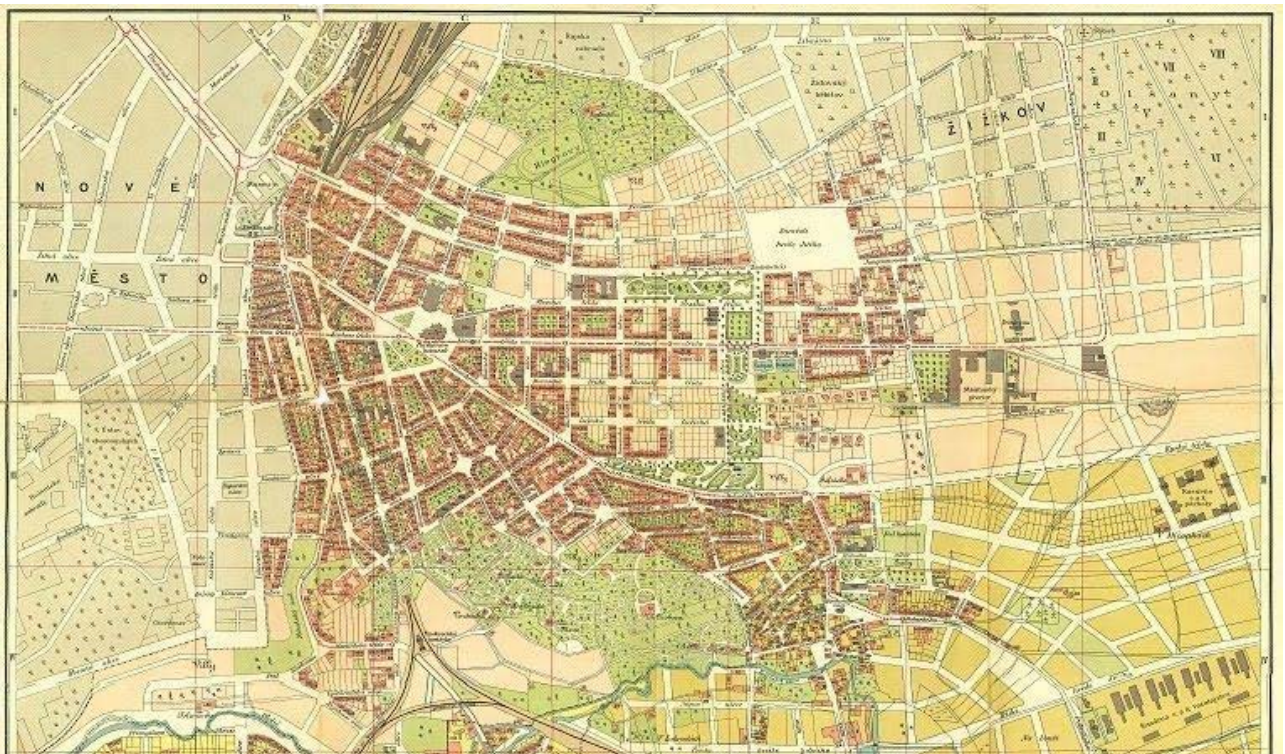
**Tabulka 3.1:** Sídla tvořící katastrální území Vinohrad ve sčítání 1930.

**Zdroj:** Statistický lexikon (1934).

Za socialismu procházely Vinohrady tak jako mnohé centrální lokality Prahy fyzickým úpadkem. Spolu se znárodněním drobných obchodů, řemesel, restaurací a služeb, které byly

po dlouhou dobu součástí živého podnikatelského podhoubí Vinohrad, došlo ke změnám v bytovém fondu. Na základě politických rozhodnutí bylo přikročeno k redistribuci zděděného bytového prostoru, dělení velkých bytových jednotek a znárodňování nájemních domů (Musil, 2001). Ani to však nezabránilo poklesu počtu obyvatel, ke kterému na Vinohradech dochází od 60. let 20. století. Nicméně i přes tyto významné změny si Vinohrady stále uchovaly vyšší sociální status a byly i za socialismu vnímány jako prestižní adresa (Ouředníček, 2020).

Po úpadku typickém pro období socialismu dochází od 90. let 20. století k fyzické obnově Vinohrad. Díky restitučnímu procesu je značná část domovního fondu navracena původním majitelům. Například v urbanistickém obvodu Londýnská proběhly restituce u 67 % domů a privatizace u 2,8 % domů (Sýkora, 1996). Postupně se rekonstruují obytné budovy, část bytového fondu je přeměněna na kancelářské plochy či ubytovací zařízení. Na Vinohradech jako v jedné z prvních pražských lokalit nalézáme znaky gentrifikačního procesu. V lokalitách, ve kterých se nacházejí nově rekonstruované nájemní domy určené především pro zahraniční klientelu, se postupně mění sociální skladba místní populace. Původní obyvatelé nahrazují příjmově silnější vrstvy a mimo zahraniční pracovníky mezinárodních společností se lokalita stává atraktivní také pro dobře situované české domácnosti (Sýkora, 2001). V současné době žije na území vinohradského katastru přes 50 000 obyvatel.



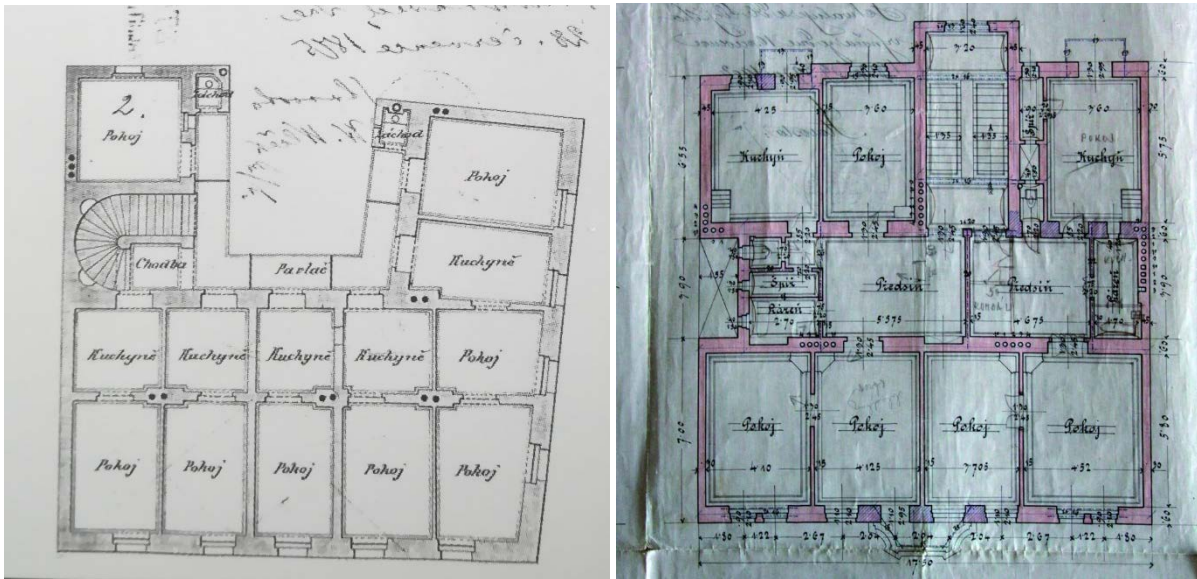
**Obrázek 3.3:** Orientační plán měst Vinohrad, Nuslí a Vršovic (1905).

**Zdroj:** Praha na starých mapách (FB).

Vývoj počtu obyvatel je úzce svázán s počtem domů a bytů v lokalitě. Rok poté, co byly Vinohrady povýšeny na město (1879), stálo na jejich území již přes 3500 domů. Podle Horčákové, Semotanové a Chodějovské (2010) a Krále (1946) byly Vinohrady již plně zastavěny ve 30. letech 20. století. Jak ukazuje graf vývoje počtu domů a hlavní mapa, dosáhl počet domů svého maxima v 70. letech, od této doby počet domů spolu s počtem evidovaných bytů klesá. V obytné zástavbě Vinohrad převažují činžovní domy. Zatímco nejstarší činžovní zástavba byla spíše nižší, mladší činžovní domy rostly do výše (Horčáková, Semotanová, Chodějovská, 2010). Nejstarší zástavbu činžovních domů (do roku 1880) nalezneme na severozápadě a jihozápadě od náměstí Míru a podél Francouzské ulice, poblíž ulic Jana Masaryka a Máchova (Semotanová, Havelková, 2010). Rané stavební období je typické blokovou zástavbou domů s bohatě zdobenými neorenesančními fasádami. Celkový bytový standard byl ale stále nízký, do bytů tzv. kasárenského typu se vstupovalo přes pavlač do kuchyně a dále pak do pokoje, který směřoval do ulice. Suché toalety byly umístěny na pavlačích a pravidelná hygiena se stále vykonávala především v městských lázních (Platovská a kol., 2011).

Mladší činžovní zástavba z období mezi lety 1881–1890 leží na jih od náměstí Míru, podél ulic Belgická a Americká, dále pak mezi ulicemi Slezská a Francouzská a v okolí náměstí Jiřího z Poděbrad. Odezvou na rostoucí poptávku rozmáhající se střední třídy po kvalitním bydlení byl vznik tzv. Vinohradského třítraktu (obrázek 3.3), pro který jsou typické dva byty na patře s kompletním sociálním zařízením (Platovská a kol., 2011). V průběhu let na bohatě zdobené činžovní domy ve stylu neobaroka a secese navazují moderní domy z počátku 20. století, jako příklad jmenujme domy postavené na volné parcele vedle Vinohradské tržnice – jedná se o palác Orbis, Hasičský a Maceškův dům a dům Zemědělské osvěty (Státníková, 2012). Ke konci druhé světové války bylo území Vinohrad těžce zasaženo americkým leteckým náletem. V průběhu bombardování bylo lehce poškozeno 1037 domů, velmi těžce a těžce bylo poškozeno 100 domů a 21 domů bylo zničeno (Rajlich, 2015).

Na Vinohradech můžeme nalézt také příklad tzv. zahradního města, jež je tvořeno jak samotnými vilami v prostorných zahradách, tak i zahradními činžovními domy (Král, 1946). Období výstavby této lokality spadá do přelomu 19. a 20. století a do 20. a 30. let 20. století (Horčáková, Semotanová, Chodějovská, 2010). Popisovaná vilová zástavba se nachází mezi ulicemi Korunní/Šrobárova a Ruská, na východě je ohraničena Fakultní nemocnicí Královské Vinohrady a na západě Bezručovými sady a sady Bratří Čapků.



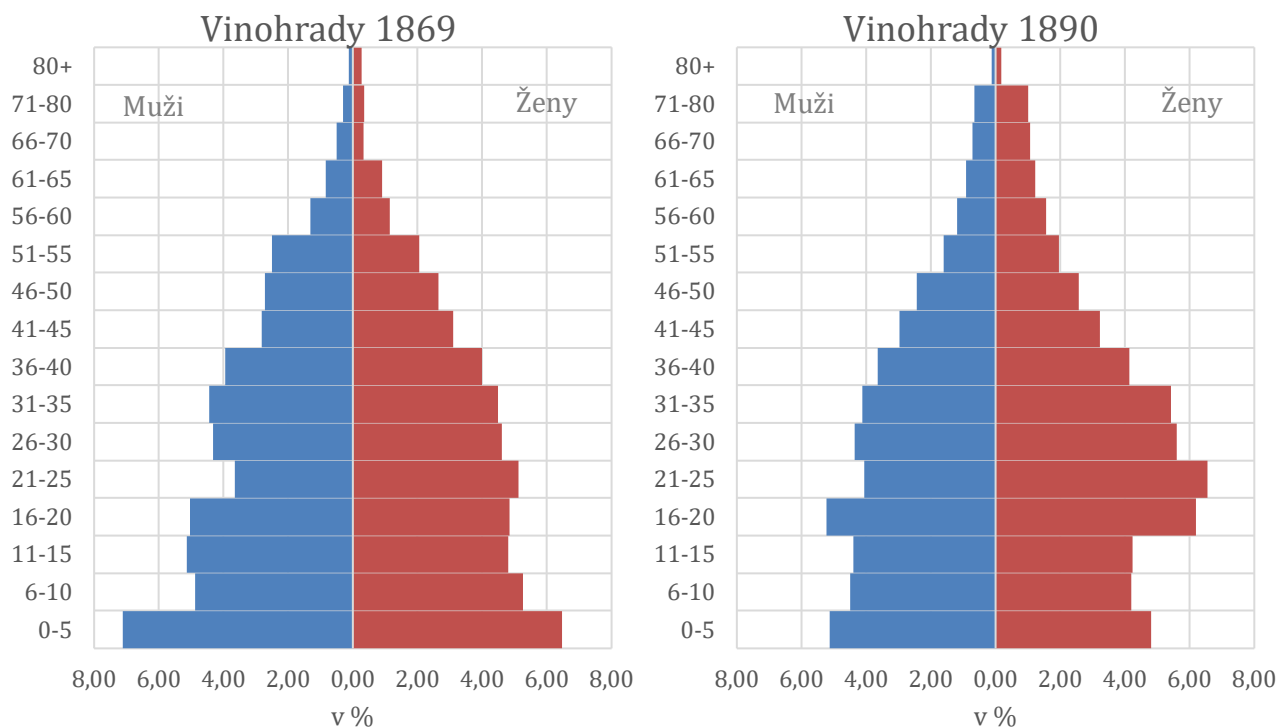
**Obrázek 3.3:** Byty tzv. kasárenského typu a vinohradský třítrakt s dvěma byty na patře.

**Zdroj:** Platovská a kol. (2011) a Encyklopedie Praha 2 (2020).

### Vývoj sociálního prostředí a věkové struktury

V roce 1869 měly Vinohrady velmi mladou věkovou strukturu, věková pyramida se směrem od základny k vrcholu zužuje, nejvýznamnější disproporce v poměru obou pohlaví nalézáme mezi 16. až 35. rokem. Tento nepoměr je dán odchodem mužů na vojnu a jejich záměrným nevidováním v místě původního bydliště. Stejný nepoměr mezi pohlavími je patrný i v následujících letech. Kromě chybějící mužské populace sloužící vojenskou službu, která není zanesena do sčítání, je nepoměr umocněn rovněž přítomností ženského služebnictva v mladém věku. Postupem let dochází k zužování základny věkové pyramidy, v roce 1890 a 1900 tak již nebyly nejsilněji zastoupenou věkovou kategorií děti do věku 5 let, ale lidé mezi 16 až 35 lety, a to především na straně ženské populace. Ačkoliv je věková pyramida v roce 1921 členěna do různých velikých věkových intervalů, předpokládáme, že i v tomto období zůstává nejsilněji zastoupena skupina mladých lidí ve věku 20 až 24 let. Pozdější pyramidy dokládají významnou proměnu věkové struktury vinohradské populace. Na počátku 90. let byla významněji zastoupena generace lidí ve středních letech, vyššího podílu na celkové populaci dosahovali také starší lidé, především ženy ve věku 75 a více let. Nejméně jsou v populaci zastoupeny děti do deseti let a lidé v předdůchodovém věku. Zastoupení jednotlivých věkových kategorií v populaci je na rozdíl od ostatních věkových pyramid téměř homogenní bez výrazných zářezů. O třicet let později v populaci převažují především mladí lidé a lidé ve středním věku, dochází ale také k dalšímu oslabení dětské populace, na rozdíl od roku 1991 ubylo v relativním zastoupení také lidí v seniorském věku. Poslední dostupné údaje z roku 2019 ukazují ve srovnání s rokem 2011 na mírný nárůst podílu dětské populace a zastavení poklesu relativního zastoupení seniorů. Na základě vývoje indexu stárí můžeme

konstatovat, že proces stárnutí, který na Vinohradech kulminoval na počátku nového tisíciletí, dnes slábne. Zatímco v roce 2001 na 177 seniorů ve věku 65 a více let připadalo 100 dětí, v roce 2019 už se jednalo jen o 128 seniorů na 100 dětí.



**Obrázek 3.4:** Věkové pyramidy pro rok 1869 a 1890.

**Zdroj:** Sčítání lidu (1900).

Jako prvních dat jsme pro sledování prostorové diferenciaci sociálního statusu využili data ze sčítání lidu v roce 1900. Katastr Vinohrad není v tomto případě rozdělen na urbanistické obvody (ty vznikly až v 70. letech 20. století), ale na 12 sčítacích obvodů. V každém z 12 obvodů je možné analyzovat složení obyvatelstva podle struktury povolání. Dělnická profese byla nejvýznamněji zastoupena v okrajových jižních vinohradských obvodech III, VI, VII, XII. Úředníci měli naopak vyšší zastoupení v severní části Vinohrad v obvodech V, IX, X a XI v okolí dnešních ulic Italská, Vinohradská, Korunní a Slezská. Provozovatelé (živností, průmyslu, obchodu nebo řemesla) převažovali v okolí ulice Anglická. V méně rezidenčně atraktivních územích v obvodech III, VII, XII byli mezi jinými profesemi také častěji zastoupeni zřízenci. Nejvyšší průměrné výše činží dosahovala většina obvodů navazujících na Nové Město a v okolí náměstí Míru (poblíž dnešní Bělehradské, Moravské a Slezské). Nižší výše činží v obvodu VII, X, XII mohla být ovlivněna také vyšší mírou nezastavěnosti tohoto území v roce 1900.

Na počátku 20. století byla na Vinohradech významně zastoupena židovská a německá komunita. V roce 1921 zde žilo necelých 7000 osob hlásících se k izraelskému náboženskému vyznání (Boháč, 1923), což představovalo 6,9 % tehdejší vinohradské populace. Zástupci

německé menšiny reprezentovali 6,7 % místních obyvatel. Dnes již nedochovanou významnou památkou spjatou s židovskou komunitou byla Vinohradská synagoga v dnešní Sázkavské ulici, poškozená při bombardování Prahy v roce 1945 a stržená z politických důvodů o šest let později.

Poznatky o sociálním statusu obyvatelstva v daném území můžeme získat jak pomocí klasických charakteristik, jakými jsou vzdělání či převažující povolání, tak i informací o výši prodejní ceny stavebních pozemků v určité lokalitě. Na základě tohoto ukazatele jsme se rozhodli zhodnotit sociální postavení obyvatel Vinohrad na sklonku 30. let 20. století. Průměrná cena stavebních pozemků se na Vinohradech pohybovala mezi 248 Kč/m<sup>2</sup> až 15 000 Kč/m<sup>2</sup>. Nejvyšší ceny pozemků dosahovaly oblasti navazující na Nové Město. Jednalo se především o území kolem Hlavního nádraží, Státní opery a nad Muzeem, a o nejlukrativnější území v okolí tehdy velmi významné obchodní tepny vedoucí dnešní Anglickou ulicí (Státníková, 2012). Vyšší prodejní ceny dosahovaly také oblasti sousedící s náměstím Míru. Naopak nejnižší ceny byly typické pro okrajové části, které dnes slouží především veřejnosti – Riegrovy sady, Grébovka, Folimanka či Vinohradská nemocnice. Zajímavostí je, že nižší pořizovací náklady byly ve 30. letech charakteristické také pro pozemky v dnes rezidenčně atraktivní vilové čtvrti v okolí ulice Hradešínská.

Podle údajů získaných při sčítání lidu v roce 1970 žilo na Vinohradech 35 % obyvatel se středoškolským a vysokoškolským vzděláním, což je o pět procentních bodů více než na území celé Prahy (SLDB, 1970). Vinohrady se dosaženou úrovní vzdělání podobají v tomto období Braníku či Břevnovu, naopak v katastru Záběhlic či v Dejvicích byla ve stejném období vzdělanostní úroveň populace vyšší (40 až 42 %). V rámci vinohradského katastru bychom vyšší úroveň vzdělaného obyvatelstva našli v rezidenčně atraktivním urbanistickém obvodu Hradešínská a v sousedních územích. Nižší úroveň vzdělanosti mají obvody v okolí Legerovy ulice mimo obvod Smetanovo divadlo. Podíl dělníků na Vinohradech nepřesáhl v roce 1970 38 % ekonomicky aktivních obyvatel. Mezi zaměstnance patřilo necelých 57 % ekonomicky aktivních osob. Ve srovnání s Prahou byl podíl dělnického obyvatelstva na území Vinohrad o pět procentních bodů nižší, naopak zaměstnanců bylo na Vinohradech ve srovnání s celým hlavním městem více. Nejvyšší zastoupení dělnictva nalezneme v urbanistickém obvodu Londýnská a Řipská a v prostorově méně rozlehlých obvodech Folimanka, Fidlovačka a Vršovice západ. Nejnižší zastoupení dělnictva nalezneme v sociálně silných obvodech Hradešínská a Smetanovo divadlo.

V současnosti (2011) dosahuje podíl obyvatel s vyšším dosaženým vzděláním na Vinohradech 61 % obyvatel. Téměř všechny urbanistické obvody v katastru Vinohrad dosahují vyšší úrovně vzdělanosti, než bylo v roce 2011 dosaženo v rámci celé Prahy (59 % obyvatel ve věku 15 a více let). Mezi urbanistické obvody s nižší úrovní dosaženého vzdělání patří obvody ve východní části Vinohrad. Nejvyšší zastoupení osob s vyšší úrovní dosaženého vzdělání bychom našli v obvodu Hradešínská, pro nějž je typická vilová zástavba doplněná o menší činžovní domy. Vyšší územní koncentrace obyvatel s dosaženým středoškolským a vysokoškolským



vzděláním je koncentrována v západní části vinohradského katastru. I přesto lze podle údajů posledního sčítání lidu (SLDB, 2011) Vinohrady z pohledu vzdělanostní struktury považovat spíše za homogenní lokalitu bez výraznějších odchylek v rozmístění osob s vyšším dosaženým vzděláním.

Podle aktuálních dat z roku 2019 žije na území Vinohrad 21 % cizinců, nejčastěji jsou mezi nimi zastoupeni Slováci, Ukrajinci, Rusové, Američané a Britové, kteří jsou následováni státními příslušníky ostatních států Evropské unie, Vietnamci a Indové. Mezi urbanistické obvody s nejvyšším zastoupením cizinců patří U Orionky (32 %), Na Kleovce (26 %), Francouzská-Voroněžská, U Riegrových sadů a Na Smetance, náměstí Míru (po 25 %). Naopak nejméně cizinců žije v obvodech Nad Olšinami (5 %), Hradešinská (6 %) a U Flory (13 %). Ve všech urbanistických obvodech je možné nalézt velmi podobnou strukturu cizinců, atypické obvody jsou především ty s nižším zastoupením vietnamské komunity (Na Smetance, U Riegrových sadů, U Flory, U Orionky a Hradešinská). Na Kleovce se nachází vyšší zastoupení uzbecké národnosti.

## Literatura:

AUGUSTA, P. (1996): *Kniha o Praze 2*. MILPO, Praha.

ENCYKLOPEDIE PRAHA 2 (2020): *Neobarokní nájemní domy na náměstí Míru a neogotický nájemní dům na Vinohradské třídě (Vinohrady)*. Dostupné z: <https://encyklopedie.praha2.cz/stavba/784-neobarokni-najemni-domy-na-namesti-miru-neogoticky-najemni-dum-na-vinohradske-tride> [cit. 22. 7. 2020]

HORČÁKOVÁ, V., SEMOTANOVÁ, E., CHODĚJOVSKÁ, E. (2010): *Praha-Královské Vinohrady. Historický atlas měst České republiky*. Historický ústav Akademie věd České republiky, Praha.

HRŮZA, J. (1989): *Město Praha*. Odeon, Praha.

KRÁL, J. (1946): *Zeměpisný průvodce Velkou Prahou a její kulturní oblastí*. Melantrich, Praha.

MUSIL, J. (2001): Vývoj a plánování měst ve střední Evropě v období komunistických režimů: Pohled historické sociologie. *Sociologický časopis/Czech Sociological Review*, 37 (3): 275–296.

OUŘEDNÍČEK, M. (2020): *Socialistické období*. Dostupné z: [http://urrlab.cz/sites/default/files/\\_UPLOAD/pracovni\\_text\\_2.pdf](http://urrlab.cz/sites/default/files/_UPLOAD/pracovni_text_2.pdf) [cit. 22. 7. 2020]

PLATOVSKÁ, M. a kol. (2011): *Slavné stavby Prahy 2*. Foibos Book, Praha.

PRAHA NA STARÝCH MAPÁCH (2020): *Orientální plán měst Vinohrad, Nuslí a Vršovic (1905)*. Dostupné z: [https://www.facebook.com/Prahanastarychmapach/?ref=page\\_internal](https://www.facebook.com/Prahanastarychmapach/?ref=page_internal) [cit. 22. 7. 2020]

RAJLICH, J. (2015): *Tragický americký nálet na Prahu 14. února 1945*. Vojenský historický ústav Praha. Dostupné z: <http://www.vhu.cz/tragicky-americky-nalet-na-prahu-14-unora-1945> [cit. 22. 7. 2020]

SEMOTANOVÁ, E., HAVELKOVÁ, M. (2010): Mapa č. 28. Zastavování katastrálního území Královské Vinohrady v letech 1875–1900. Rekonstrukční mapa Rozvoj zástavby Královských Vinohrad a Žižkova v l. 1841–1900, *Pražský sborník historický 1969–1970*. Dostupné z: [http://www.hiu.cas.cz/cs/download/atlas\\_mest/01-rekonstrukcni-mapy/praha-vinohrady/praha-vinohrady-list-21-mapa28.jpg](http://www.hiu.cas.cz/cs/download/atlas_mest/01-rekonstrukcni-mapy/praha-vinohrady/praha-vinohrady-list-21-mapa28.jpg) [cit. 22. 7. 2020]

STÁTNÍKOVÁ, P. (2011): *Vinohrady. Dobrá čtvrť pro dobré bydlení*. Muzeum hl. města Prahy, Praha.

SÝKORA, L. (1996): Transformace fyzického a sociálního prostředí. In: Hampl, M. (ed.): *Geografická organizace společnosti a transformační procesy v České republice*. Přírodovědecká fakulta Univerzity Karlovy, Praha, s. 361–394.

SÝKORA, L. (2001): Proměny prostorové struktury Prahy v kontextu postkomunistické transformace. In: Hampl, M. (ed.): *Regionální vývoj: specifika české transformace, evropská integrace a obecná teorie*. Přírodovědecká fakulta Univerzity Karlovy, Praha, s. 127–166.

VOTRUBEC, C. (1965): *Praha, zeměpis velkoměsta*. Státní pedagogické nakladatelství, Praha.

### **Zdroje dat:**

ARCČR 500 (2016): Databáze vektorových GIS vrstev.

BOHÁČ, A. (1923): *Hlavní město Praha: studie o obyvatelstvu*. Státní úřad statistický, Praha.

BOHÁČ, Z. (1976): Tisíciletý vývoj Prahy. *Historická geografie*, 14–15: 19–54.

BROŽ, J. (1899): Nejnovější a nejúplnější plán královského hlav. města Prahy, Karlína, Žižkova, Královských Vinohradů, Vršovic, Nuslí, Smíchova a nejbližšího okolí. 1:12 000. Dostupné z: [http://mapy2.natur.cuni.cz:8080/geonetwork/srv/cze/catalog.search#/metadata/dc3669ee-843d-4d9a-9b6f\\_batch7\\_layer\\_D1\\_00258\\_00015\\_300dpi](http://mapy2.natur.cuni.cz:8080/geonetwork/srv/cze/catalog.search#/metadata/dc3669ee-843d-4d9a-9b6f_batch7_layer_D1_00258_00015_300dpi) [cit. 22. 7. 2020]

C. K. MÍSTODRŽITELSTVÍ (1872): *Seznam míst v království českém podle výsledků sčítání lidu z 31. prosince 1869*. C. k. místodržitelství, Praha.

C. K. MÍSTODRŽITELSTVÍ (1913): *Seznam míst v království Českém*. C.k. místodržitelství, Praha.

C. K. VOJENSKÝ ZEMĚPISNÝ ÚSTAV (1887): Mapa zastupitelských a soudních okresů Kr. Vinohradského a Jílovského, které tvoří cís. král. politický a školní okres Král. Vinohradský upravená v c.k. vojenském zeměpisném ústavu. 1:25 000. Dostupné z: [http://mapy2.natur.cuni.cz:8080/geonetwork/srv/cze/catalog.search#/metadata/dc3669e-e-843d-4d9a-9b6f\\_batch7\\_layer\\_D1\\_00028\\_00014\\_00001\\_300dpi](http://mapy2.natur.cuni.cz:8080/geonetwork/srv/cze/catalog.search#/metadata/dc3669e-e-843d-4d9a-9b6f_batch7_layer_D1_00028_00014_00001_300dpi) [cit. 22. 7. 2020]

ČÍS. KR. STATISTICKÁ ÚSTŘEDNÍ KOMISSE (1885): *Podrobný seznam míst v Čechách (podle sčítání 1880)*. Alfred Hölder, Vídeň.

ČÍS. KR. STATISTICKÁ ÚSTŘEDNÍ KOMISSE (1893): *Podrobný seznam míst v Čechách. Nově zmapován na základě výsledků sčítání lidu ze dne 31. prosince 1890*. Alfred Hölder, Vídeň.

ČÍS. KR. STATISTICKÁ ÚSTŘEDNÍ KOMISE (1904): *Lexikon obcí pro království a země na říšské radě zastoupené: zpracován na základě výsledků sčítání lidu ze dne 31. prosince 1900. IX., Čechy*. C.k. statistická ústřední komise, Vídeň.

ČSÚ (1970): Databáze výsledků ze Sčítání lidu, domů a bytů k 1. 12. 1970. Elektronická databáze dat, upraveno podle Statistického lexikonu. Český statistický úřad, Praha.

ČSÚ (1980): Databáze výsledků ze Sčítání lidu, domů a bytů k 1. 11. 1980. Elektronická databáze dat. Český statistický úřad, Praha.

ČSÚ (1991): Databáze výsledků ze Sčítání lidu, domů a bytů k 3. 3. 1991. Elektronická databáze dat. Český statistický úřad, Praha.

ČSÚ (2001): Databáze výsledků ze Sčítání lidu, domů a bytů k 1. 3. 2001. Elektronická databáze dat. Český statistický úřad, Praha.

ČSÚ (2011): Databáze výsledků ze Sčítání lidu, domů a bytů k 26. 3. 2011. Elektronická databáze dat. Český statistický úřad, Praha.

ČSÚ (2019): Obyvatelstvo a rozloha katastrálních území Prahy 2000-2019. Český statistický úřad, Praha.

ČSÚ (2020): Obyvatelstvo podle pohlaví a věkových skupin v urbanistických obvodech Prahy k 31. 12. 2019. Český statistický úřad, Praha.

ČÚZK (2020): Originální mapy stabilního katastru 1836–1843. 1:2 880. Český úřad zeměměřický a katastrální, Praha. Dostupné z: <https://archivnimapy.cuzk.cz/uazk/pohledy/archiv.html> [cit. 22. 7. 2020]

HURTIG, A. (1891): Polohopisný plán hlavního města Prahy. 1:4 000. Dostupné z: <http://www.chartae-antiquae.cz/cs/maps/19904> [cit. 22. 7. 2020]

PALACKÝ, F. (1848): *Popis království Českého: čili Podrobné poznamenání všech dosavadních krajůw, panství, statkůw, měst, městeček a wesnic, někdejších hradůw a twrzí, též samot a zpustlých osad mnohých w zemi České, z udáním jejich obywatelstwa dle popisu r. MDCCCLIII vykonaného.* J. G. Kalve, Praha.

PŘÍSPĚVATELÉ OPEN STREET MAP (2020): Databáze vektorových GIS vrstev. Dostupné z: [openstreetmap.org](http://openstreetmap.org) [cit. 22. 7. 2020]

ŘSCP (2020): Cizinci v Česku. Interní anonymizovaná databáze. Ředitelství služby cizinecké policie ČR, Praha.

STATISTICKÁ KOMMISSE KRÁL. HLAVNÍHO MĚSTA PRAHY A SPOJENÝCH OBCÍ (1895): *Poměry příbytečné v královském hlavním městě Praze a ve spojených s městskou statistickou kommisí obcech, zejména v Karlíně, na Smíchově, na Královských Vinohradech a v Žižkově, jakož i v jiných pěti obcech sousedních dle výsledků popisu ze dne 31. prosince 1890.* Statistická kommise královského hlavního města Prahy a spojených obcí, Praha.

STATISTICKÁ KOMMISSE KRÁL. HLAV. MĚSTA PRAHY A SPOJENÝCH OBCÍ (1906): *Sčítání lidu v Král. hlav. městě Praze a obcech sousedních provedené 31. prosince 1900. Díl II, oddělení II. Poměry příbytečné v Praze.* Statistická kommise královského hlavního města Prahy a spojených obcí, Praha.

STATISTICKÁ KOMISE KRÁLOVSKÉHO HLAVNÍHO MĚSTA PRAHY A SPOJENÝCH OBCÍ (1911): *Hlavní výsledky popisu obyvatelstva ze dne 31. prosince 1910 v král. hlav. městě Praze a obcech okolních.* Statistická komise královského hlavního města Prahy a spojených obcí, Praha.

STATISTICKÝ LEXIKON (1934): *Statistický lexikon obcí v Republice československé. Na základě sčítání lidu z 1. prosince 1930. Díl I. Čechy.* Orbis, Praha.

STÁTNÍ ÚŘAD STATISTICKÝ (1934): *Sčítání lidu v Republice československé ze dne 1. prosince 1930. Díl I. Růst, koncentrace a hustota obyvatelstva, pohlaví, věkové rozvrstvení, rodinný stav, státní příslušnost, národnost, náboženské vyznání.* Státní úřad statistický, Bursík a Kohout, Praha.

STÁTNÍ ÚŘAD STATISTICKÝ A MINISTERSTVO VNITRA (1955): *Statistický lexikon obcí Republiky československé.* Státní úřad statistický a ministerstvo vnitra, Praha.

STAVEBNÍ ÚŘAD ODBOR II (1909–1914): *Orientační plán Prahy a obcí sousedních.* Praha, 1:5 000. Dostupné z: <http://chartae-antiquae.cz/cs/maps/22529> [cit. 22. 7. 2020]

URRLAB (2013): Administrativní hranice katastrálních území Hlavního města Prahy 1921-2011. Univerzita Karlova, Přírodovědecká fakulta, Urbánní a regionální laboratoř, Praha. Dostupné z: <http://www.historickygis.cz/shp-vrstvy> [cit. 22. 7. 2020]

ÚSTŘEDNÍ KOMISE LIDOVÉ KONTROLY A STATISTIKY A MINISTERSTVO VNITRA (1966): *Statistický lexikon obcí ČSSR 1965: podle správního rozdělení 1. ledna 1965, sčítání lidu, domů a bytů 1. března 1961*. Ústřední komise lidové kontroly a statistiky a ministerstvo vnitra, Praha.