

## 5.1 NÁBOŽENSTVÍ V ČESKU

Lucie Pospíšilová, Ivana Přidalová

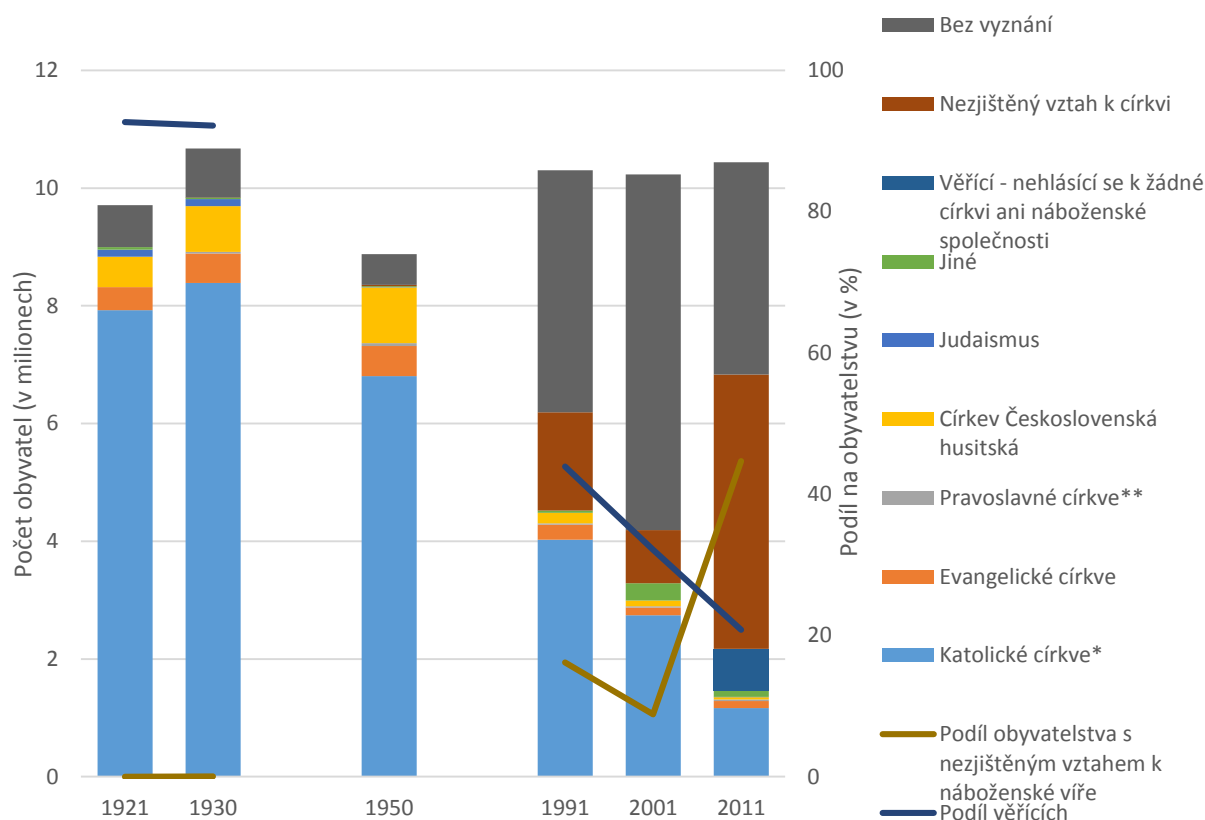


Význam náboženství v celosvětovém měřítku v posledních desítkách let roste a i v relativně sekularizované západní Evropě hraje religiozita důležitou roli ve veřejném prostoru, v politice i sociální a ekonomické sféře života (Nešpor 2004a, b). Náboženství významně ovlivňuje společnost, je zdrojem hodnot a norem a důležitým legitimizačním prostředkem (Hamplová 2000). Náboženství tak do jisté míry definuje a odlišuje sociální a kulturní hranice jednotlivých společností (Huntington 1997 cit. in Nešpor 2004a, b). Česká společnost se vyznačuje vysokou mírou sekularizace, která bývá dávána do souvislosti s ateistickou propagandou komunistického režimu, její kořeny je však třeba hledat mnohem dříve, a to v modernizačních procesech 19. století (Václavík 2010).

Cílem specializované mapy je zhodnotit prostorově diferencovaný vývoj náboženské struktury obyvatel Česka ve 20. a na počátku 21. století a ukázat nejvýznamnější trendy, ke kterým v tomto období došlo. Abychom zpřístupnili kvalitní starší kartografické práce širší veřejnosti, využili jsme pro hodnocení meziválečného období mapu náboženských vyznání z Atlasu republiky Československé vydaného roku 1935. Mapa obsahuje data ze sčítání lidu v roce 1930 zobrazená pomocí izolinií a kartodiagramu vytvořeného na základě kombinace teritoriálního a populačního principu. Výsledkem druhé metody jsou čtverce umístěné ve středu souvislého území s počtem obyvatel 9, 12, 16 tisíc atd. a s podobnou náboženskou strukturou (Boháč 1935). Mapa zpracovaná na základě dat z nejnovějšího sčítání lidu pracuje rovněž s úrovní obcí. Díky metodě izolinií pro podíl obyvatel římskokatolického vyznání na obyvatelstvu je možné porovnat změnu mezi roky 1930 a 2011. Náboženská struktura obyvatel je zpracována pro území obcí s rozšířenou působností (dále ORP), což na rozdíl od mapy hodnotící stav k roku 1930 (kde mezi nábožensky odlišnými územími nejsou vyznačeny hranice) umožňuje poznání náboženské struktury v konkrétních územích.

Náboženskou strukturu obyvatel je možné hodnotit na základě několika zdrojů dat (blíže viz Hamplová 2000), každý z nich má však nějaká omezení. Při sčítání lidu, které je využito ve specializované mapě, je zjišťován počet věřících, nelze však zjistit, do jaké míry se lidé opravdu ztotožňují s hlásáním dané církve a zda jsou jejími aktivními členy (Hamplová 2000). Deklaraci náboženské víry v cenzu a realizovanou religiozitu nelze ztotožňovat (Heřmanová 2009), což bylo potvrzeno již mnohými výzkumy mezi obyvateli Česka. Míra realizované religiozity je nižší než deklarovaná víra v cenzu, z hlediska regionální diferenciacie však nejsou významné rozdíly patrné (Hůle 2005). Metodika zjišťování náboženské víry ve sčítání lidu se od roku 1921 významně proměnila. V meziválečném období bylo náboženské vyznání definováno jako příslušnost k církvi (mohla být i státem neuznaná), ostatní osoby byly zařazeny do kategorie "bez vyznání". V roce 1954 se evidence náboženské víry zrušila a znovu obnovila až při prvním porevolučním sčítání (ČSÚ 2014). V nových sčítáních již víra nebyla příslušností k určité církvi či náboženské skupině omezována. Od roku 2001 je navíc otázka dobrovolná

(nevyplnění bylo tolerováno i v roce 1991, více viz ČSÚ 2014), čehož v roce 2011 využilo 45 % obyvatel Česka. Protože se jedná o velmi vysoký podíl obyvatel a zároveň nevíme, z jakého důvodu se pro tuto možnost rozhodli, je interpretace dat z nového sčítání obtížná. Při sčítání v roce 2011 bylo také nově možné zaškrtnout i možnost věřící - nehlásící se k žádné církvi či náboženské společnosti (předtím byla možnost nenapsat žádnou církev, při zpracování dat však byli tito lidé zařazeni do kategorie "ostatní"), což zvolilo 7 % obyvatel Česka.



**Obrázek 5.1.1:** Struktura obyvatel podle náboženského vyznání v letech 1921–2011

**Zdroj:** ČSÚ, 1924, 1934, 1958, 1991, 2001, 2011

*Poznámka: Ve sčítáních lidu 1961, 1970 a 1980 nebylo náboženské vyznání zjišťováno. Do kategorie "bez vyznání" byli v roce 2011 zařazeni i lidé, kteří uvedli slovně, že jsou ateisté, ale nezaškrtnuli, zda se hlásí či nehlásí k víře (celkem 1058 osob).*

\* V letech 1921 a 2001: Římskokatolická církev

\*\* V roce 2001: Pravoslavná církev v českých zemích

Dlouhodobým trendem na území Česka je snižování podílu věřících na obyvatelstvu (viz obrázek 5.1.1; Havlíček 2005). Zatímco v meziválečném období bylo více než 90 % obyvatel věřících, dnes tvoří se zhruba 10 % obyvatel menšinu (viz také Havlíček 2008). V roce 1930 se necelých 80 % obyvatel hlásilo k římskokatolické církvi a druhou nejzastoupenější byla nově založená Církev československá (7,3 %). Necelých 8 % obyvatel uvedlo, že nemá vyznání žádné. Vzhledem k velmi vysokému podílu hlásících se k římskokatolické církvi bylo i jejich prostorové rozmístění relativně rovnoměrné. Za oblast s nižším zastoupením římských katolíků lze považovat střední a severovýchodní

Čechy, kde se naopak koncentrovali lidé hlásící se k Církvi československé. Ta měla své stoupence také ve velkých městech a na Liberecku a Královéhradecku. Větší koncentrace protestantů byla patrná na Těšínsku, kde žilo převážně polské obyvatelstvo, a rovněž v západním výběžku Česka. Obyvatele bez vyznání bychom ve větším zastoupení našli v průmyslových oblastech Čech a velkých městech.

Po revoluci v Česku dochází k poklesu počtu i podílu věřících osob (viz obrázek 5.1.1). V roce 2011 se jako věřící označila méně než třetina počtu z roku 1991. Zatímco v prvním desetiletí (1991–2001) vzrostl adekvátně k poklesu věřících podíl obyvatel bez vyznání, v roce 2011 už mnohem více lidí využilo možnosti na otázku neodpovědět, čímž podíl osob bez vyznání opět poklesl. Pokles podílu věřících se projevuje v poklesu významu nejpočetnějších církví. Mnoho církví naopak stoupence získává, mezi nimi např. Církve řeckokatolická, Církve bratrská či Církve Křesťanská společenství (ČSÚ 2014).

V roce 2011 se za věřící tedy označilo 21 % obyvatel Česka a 38 % těch, kteří na otázku odpověděli. Římských katolíků je podle sčítání v Česku 11 %, 7 % lidí zvolilo novou možnost označení se jako věřící bez příslušnosti k církvi. Z hlediska prostorové diferenciacie lze pozorovat nárůst podílu věřících od severozápadu k jihovýchodu území Česka. Tento trend je patrný i v případě dominantního náboženství – římskokatolické církve. Druhá nejpočetnější církev v Česku – Českobratrská církev evangelická – má své příznivce již tradičně především z Valašska a oblasti Polabí. Československá církev husitská také svůj prostorový vzorec nezměnila a lidé hlásící se k ní jsou koncentrováni do velkých měst a na Liberecko a Královéhradecko. Nejvyšší podíly osob bez vyznání nalezneme v ORP Ústeckého kraje (viz tabulka 5.1.1).

#### ORP s nejvyšším podílem věřících

ORP	Kraj	Podíl věřících na obyvatelstvu, které uvedlo svou víru	Podíl věřících na obyvatelstvu Česka
Valašské kloubouky	Zlínský	89,93	57,59
Kravaře	Moravskoslezský	89,15	53,11
Jablunkov	Moravskoslezský	86,72	57,23
Uherský Brod	Zlínský	78,83	52,92
Hlučín	Moravskoslezský	75,63	42,49
Luhačovice	Zlínský	75,52	44,81
Veselí nad Moravou	Jihomoravský	75,45	46,87
Velké Meziříčí	Vysočina	71,90	42,18
Třinec	Moravskoslezský	71,70	42,84
Nové Město na Moravě	Vysočina	68,98	41,19

#### ORP s nejvyšším podílem osob bez vyznání

ORP	Kraj	Podíl osob bez vyznání na obyvatelstvu, které uvedlo svou víru	Podíl osob bez vyznání na obyvatelstvu Česka
Litvínov	Ústecký	84,44	45,15

Bílina	Ústecký	84,22	45,10
Most	Ústecký	83,81	45,38
Děčín	Ústecký	83,24	46,02
Rakovník	Středočeský	82,72	47,10
Louny	Ústecký	82,45	45,42
Česká Lípa	Liberecký	82,22	43,78
Chomutov	Ústecký	81,90	44,97
Nýřany	Plzeňský	81,86	44,34
Ústí nad Labem	Ústecký	81,43	44,25

**ORP s nejvyšším podílem osob, které neudaly svou víru**

ORP	Kraj	Podíl osob, které nezodpověděly otázku ohledně své víry
Votice	Středočeský	53,01
Nepomuk	Plzeňský	52,24
Strakonice	Jihočeský	52,22
Pacov	Vysočina	52,20
Horažďovice	Plzeňský	51,60
Vodňany	Jihočeský	51,59
Blatná	Jihočeský	51,58
Podbořany	Ústecký	51,43
Sedlčany	Středočeský	51,10
Milevsko	Jihočeský	50,94

**Tabulka 5.1.1:** ORP s nejvyššími hodnotami podílů věřících, osob bez vyznání a lidí, kteří víru neudali

**Zdroj:** ČSÚ, 2011

**Literatura:**

BOHÁČ, A. (1935): Náboženské vyznání. In: Atlas republiky Československé. Česká akademie věd a umění za podpory Ministerstva zahraničních věcí republiky Československé, Praha.

ČSÚ (2014): Náboženská víra obyvatel podle výsledků sčítání lidu. Český statistický úřad, Praha. Dostupné online na <https://www.czso.cz/csu/czso/nabozenska-vira-obyvatel-podle-vysledku-scitani-lidu-2011-61wegp46fl>.

HAMPLOVÁ, D. (2000): Náboženství a nadpřirozeno ve společnosti. Mezinárodní srovnání na základě empirického výzkumu ISSP. Sociologický ústav AV ČR. Dostupné online na [http://studie.soc.cas.cz/upl/texty/files/136\\_00-3wptext.pdf](http://studie.soc.cas.cz/upl/texty/files/136_00-3wptext.pdf).

HAVLÍČEK, T. (2005): Czechia. Secularisation of the religious landscape. In: Knippenberg, H. ed.: The changing religious landscape of Europe. Het Spinhuis, Amsterdam, s. 189–200.

HAVLÍČEK, T. (2008): Věřící jako menšina v Česku. Geografické rozhledy, 17, č. 4, s. 5,19.

HEŘMANOVÁ, E. (2009): Náboženství a religiozita. In: Heřmanová, E., Chromý, P., Marada, M., Kučerová, S., Kučera, Z.: Kulturní regiony a geografie kultury. Kulturní realie a kultura v regionech Česka. ASPI, Praha, s. 43–53.

HŮLE, D. (2005): Víra deklarovaná x realizovaná. Demografie.info (Analýza). Dostupné online na [http://www.demografie.info/?cz\\_detail\\_clanku&artclID=161](http://www.demografie.info/?cz_detail_clanku&artclID=161).

NEŠPOR, Z. R. (2004a): Religious Processes in Contemporary Czech Society. Sociologický časopis/Czech Sociological Review, 40, č. 3, s. 277–295.

NEŠPOR, Z. R. (2004b): Ústřední vývojové trendy současné české religiozity. In: Nešpor, Z. R. ed.: Jaká víra? Současná česká religiozita/spiritualita v pohledu kvalitativní sociologie náboženství. Sociologický ústav AV ČR, Praha, s. 21–37.

VÁCLAVÍK, D. (2010): Náboženství a moderní česká společnost. Grada Publishing a. s., Praha.

### Atlasová tvorba

Atlas republiky Československé. Česká akademie věd a umění za podpory ministerstva zahraničních věcí republiky Československé, Praha, 1935.

### **Zdroje dat:**

ČSÚ (1991): Databáze výsledků ze Sčítání lidu, domů a bytů k 3. 3. 1991. Elektronická databáze dat. Český statistický úřad, Praha.

ČSÚ (2001): Databáze výsledků ze Sčítání lidu, domů a bytů k 1. 3. 2001. Elektronická databáze dat. Český statistický úřad, Praha.

ČSÚ (2011): Databáze výsledků ze Sčítání lidu, domů a bytů k 26. 3. 2011. Elektronická databáze dat. Český statistický úřad, Praha.

SÚS (1924): Sčítání lidu v Republice československé ze dne 15. února 1921. Státní úřad statistický, Praha.

SÚS (1934): Sčítání lidu v Republice československé ze dne 1. prosince 1930. Státní úřad statistický, Praha.

SÚS (1958): Sčítání lidu v Československé republice ke dni 1. března 1950. Státní úřad statistický, Praha.