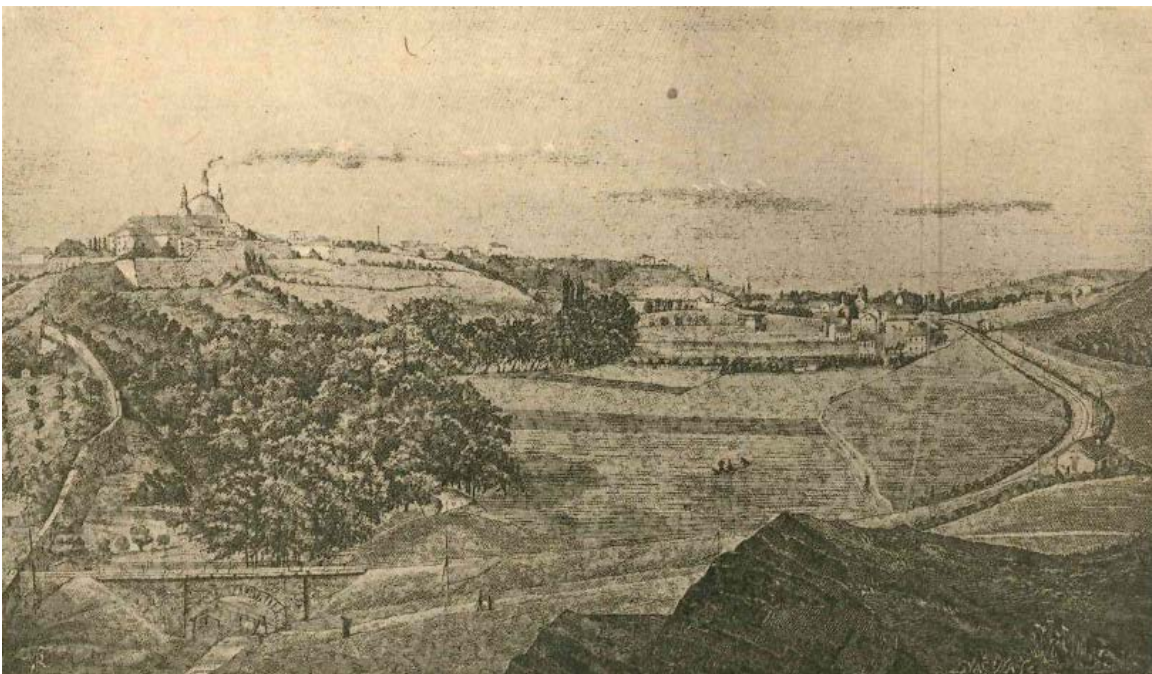


5 | NUSLE – OD VINIC K MRAKODRAPŮM

Ivana Křížková



Na území dnešního katastrálního území Nuslí se ve středověku nacházely tři samostatné osady: Dolní Nusle (v údolí Botiče), Horní Nusle (na svahu mezi Botičem a planinou Vyšehradu) a Krušina (kolem kostela sv. Pankráce, podle něhož získala okolní část města své pozdější jméno). V historických pramenech se objevují zmínky o dnešních Nuslích již od 11. století, kdy Vratislav I. daroval pozemky v Dolních Nuslích vyšehradské kapitule (Augusta, 1998). Středověké a pozdně novověké Nusle jsou popisovány jako malebný kraj s vinicemi přezdívaný „Údolí viničné“ (Zelinka, 1955; obrázek 5.1). Byly oblíbeným výletním místem Pražanů, které venkovský charakter Nuslí lákal pobytem v přírodě, ale i dobrou vybaveností hostinci se zahradami (Scheufler, 1971). Situace se výrazně změnila na konci 60. let 19. století, kdy se v Praze přestalo dostávat místa pro přistěhovalé obyvatelstvo a blízké Nusle se pro ně staly vyhledávaným cílem. Díky výraznému přírůstku obyvatelstva se Nusle brzy staly jednou z největších obcí v Čechách. Na sklonku 19. století byly povýšeny na město a došlo k jejich výraznému rozvoji díky budování škol, komunikací, zřízení vodovodu a kanalizace apod. (Nepovím, Škvor, 1948; Augusta, 1998).



Obrázek 5.1: Nuselské údolí v 80. letech 19. století.

Zdroj: Nepovím, Škvor (1948).

Ačkoli současné Nusle nepatří mezi turisticky atraktivní cíle ani výrazně profilované čtvrti tvořené převážně „dobrymi“ či „špatnými“ adresami, na jejich území se nachází řada zajímavých objektů a míst spjatých nejen s obdobím nejdynamičtějšího růstu předměstí. Od konce 19. století vzniklo v Nuslích několik významných průmyslových podniků, jejichž budovy jsou dobře patrné i v dnešní zástavbě, byť mnohé z nich byly konvertovány na jiné – převážně obytné – účely: nuselský pivovar v údolí Botiče, bývalá továrna ETA na pomezí Nuslí a Vršovic, výrobní kancelářského nábytku, továrna na margarín a svíčky, výrobní kovového zboží, pracích strojů, mlékárna, automatický mlýn a továrna na klobouky, která dala název dnešní Kloboučnické ulici (Bečková, 2014). Pro větší průmyslové podniky v Nuslích nebyl vzhledem k členitosti terénu dostatek místa, a tak i přes velmi dobrou dopravní dostupnost po silnici i železnici zůstaly převážně obytnou čtvrtí (Scheufler, 1971). S Nuslemi je neodmyslitelně spjata také kulturně-historické dění. Podle pověstí se na jejich území nacházela studánka Jezerka, kam se údajně chodila koupat kněžna Libuše (Ottův slovník naučný, 1902). Později zde byla založena usedlost Jezerka, dnes sídlo divadla. Mezi další historicky cenné objekty patří stavby, které se alespoň částečně dochovaly do současnosti: vila Bělka (postavená v sousedství již zaniklé usedlosti Bučanka) a usedlost Reitknechtka (Lašťovková, 2016). Neméně významnou lokalitou v Nuslích je Fidlovačka – místo na původní nuselské Růžkovské louce, kde se až do 70. let 19. století slavila stejnojmenná slavnost, jež se stala námětem divadelní hry, v níž poprvé zazněla budoucí česká hymna (Hrubeš, Hrubešová, 2000). Na tomto místě bylo za první republiky vybudováno divadlo, jehož provoz byl po dvacetileté pauze obnoven v roce 1998 pod názvem odkazujícím právě na lokální tradiční událost, která svým významem přesahovala hranice tehdejší osady.

Přestože k nejrychlejšímu rozvoji čtvrti, resp. tehdejšího samostatného města, docházelo na přelomu 19. a 20. století (viz hlavní mapa), podoba Nuslí se proměňovala také v následujících obdobích. Území Nuslí bylo postupně zastavováno, v době mezi světovými válkami se zde objevuje družstevní výstavba, na kterou upomínají názvy ulic jako U Družstva Ideál, U Družstva Život apod. V socialistickém období v katastrálním území Nuslí dochází k výstavbě panelových sídlišť, např. Pankrác II, na nedaleké Pankrácké pláni byla projektována vysokopodlažní zástavba po vzoru pařížské La Défense (Aulický, 2010). V neposlední řadě došlo v té době k dlouho plánovanému přemostění nuselského údolí Nuselským mostem (Hubičková, 2014), v sousedství kterého byl na přelomu 70. a 80. let vybudován neofunkcionalistický Palác kultury (dnešní Kongresové centrum). Po roce 1989 na území Nuslí vzniklo několik větších projektů: dostavěna byla budova původně plánovaná pro Československý rozhlas a další rezidenční, kancelářské a obchodní budovy na Pankráci (obrázek 5.2). V průběhu posledního století došlo rovněž k demolici části budov v Nuslích. Některé starší stavby ustoupily novější zástavbě (venkovské budovy, nouzová kolonie na Děkanec), jinde domy nahradila dopravní infrastruktura: čtyřproudá komunikace v dnešní ulici Na Pankráci či pilíře Nuselského mostu, jimž padlo za oběť několik budov ve Svatoplukově ulici.

Historický vývoj obyvatelstva Prahy a jejích předměstí v první polovině 20. století, rezidenční a průmyslová předměstí



Obrázek 5.2: Vizualizace projektu budovy City Empiria architekta Václava Aulického.
Zdroj: Bým (2009).

Vývoj počtu obyvatel, domů a bytů

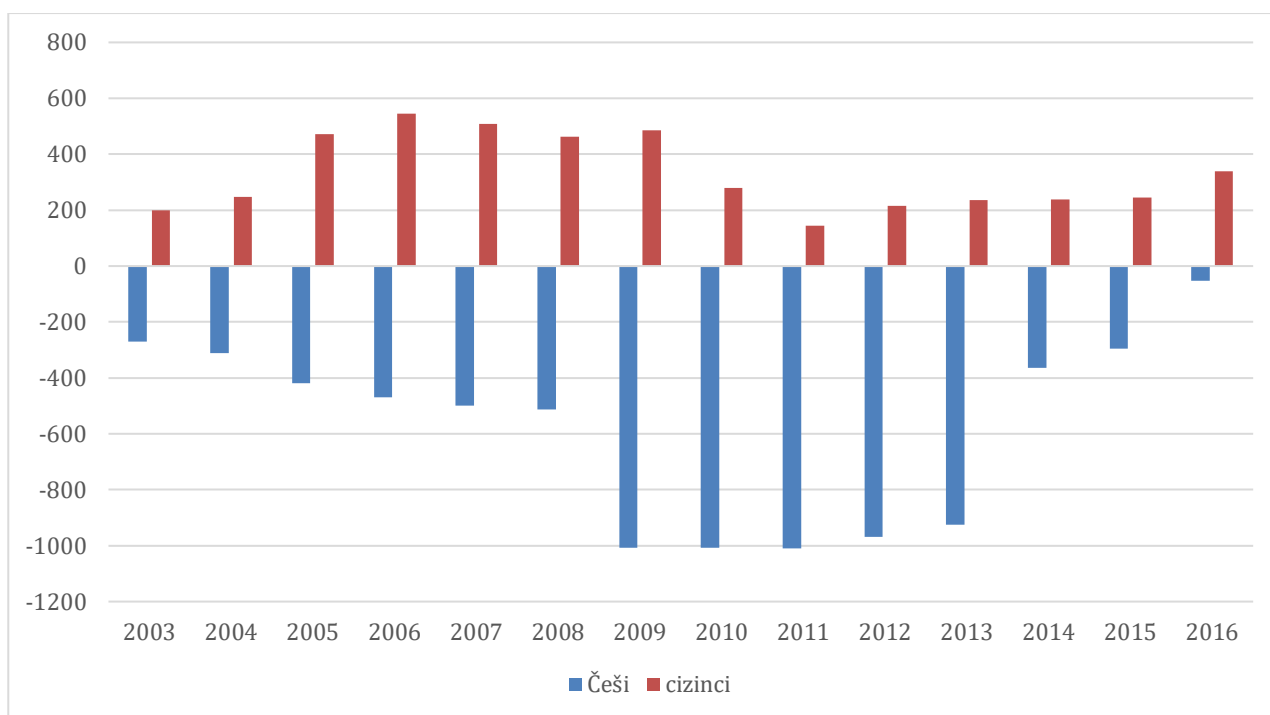
Rychlý stavební rozvoj dříve venkovských Nuslí koncem 19. století dokumentuje též nárůst počtu obyvatel čtvrti (*graf počtu obyvatel v mapovém listu*). Přehled jednotlivých sídel tvořících meziválečné Nusle je k dispozici v tabulce 5.1. Pozoruhodné je, že počet obyvatel v Nuslích rostl především do roku 1950 a že v následujících obdobích čtvrť obyvatelstvo ztrácela, a to i přes výstavbu některých poměrně rozsáhlých rezidenčních oblastí, například sídliště Pankrác II, jež vzniklo „na zelené louce“ při hranici s katastrálním územím Podolí. Počet obyvatel v katastru Nuslí dále klesal až do roku 2001 a kopíroval tak celopražský trend související nejen s nepříznivou věkovou strukturou čtvrti, ale pravděpodobně také s vystěhováním části obyvatelstva do zázemí Prahy (Ouředníček, Novák, 2012). Z historického maxima počtu obyvatel (přes 60 tisíc v roce 1950) se během druhé poloviny 20. století populace Nuslí zmenšila téměř o polovinu – na 35 tisíc osob v letech 2001 a 2011. Stagnaci počtu obyvatel na počátku 21. století lze připsat na jednu stranu pokračujícím trendům migračního odlivu českých občanů, na druhou stranu atraktivitě čtvrti pro mezinárodní migranty (obrázek 5.3). Ti se častěji než Češi stěhovali do urbanistických obvodů Nuselské údolí a Nuselský obvod, méně naopak například do obvodu U Jezerky, který je na rozdíl od ostatního území Nuslí – typického činžovními domy – tvořen částečně také vilovou zástavbou. Na mikroúrovni je

patrná rovněž preference dražších lokalit ze strany cizinců z rozvinutých zemí a Ruska v obvodech U Jezerky a Nuselské údolí a spíše rovnoměrné rozmístění cizinců ostatních občanství na území celých Nuslí.

Název sídla	Charakter sídla	Počet domů	Počet obyvatel
Nusle	část města	815	36 013
Pankrác	část města	108	4269
nouzová roztroušená obydlí	nouzová roztroušená obydlí	137	702
Reitknechtka	hospodářský dvůr	1	72
Pankrác	roztroušené domy	4	20
Nusle	část města	1065	41 076

Tabulka 5.1: Sídla tvořící katastrální území Nuslí podle sčítání 1930.

Zdroj: Statistický lexikon (1934).



Obrázek 5.3: Vývoj salda migrace občanů Česka a cizích států v katastrálním území Nuslí.

Zdroj: ČSÚ (2019a).

Poznámka: Saldo bylo vypočteno jako rozdíl mezi počtem přistěhovalých a vystěhovalých (absolutní počet). Zobrazeny jsou pětileté klouzavé průměry.

Vývoj sociálního prostředí a věkové struktury

Věková struktura obyvatelstva Nuslí dokumentuje proměnu mladého předměstí atraktivního pro osoby v produktivním věku směrem k rezidenční oblasti se starším obyvatelstvem. I přes chybějící data pro dobu nejvýraznějšího rozvoje Nuslí v období poslední čtvrtiny 19. století je patrné stárnutí obyvatelstva v čase, kdy dětská složka (0–14 let) představovala v roce 1930 téměř 16 % obyvatelstva, 14 % v roce 1991 a necelých 14 % v roce 2019. Naopak nejstarší věkové kategorie jsou v čase zastoupeny stále více, což je v souladu s celopražským trendem stárnutí populace (Dvořáková, 2017). Od roku 1991 do současnosti v Nuslích pozorujeme posílení věkových kategorií osob v mladším produktivním věku, což pravděpodobně souvisí s výše zmíněným nárůstem mezinárodní migrace do lokality.

V první polovině 20. století zařadila geografa Julie Moschelesová (1937) Nusle mezi sociálně slabé oblasti Prahy. Podle sčítání lidu 1930 byla čtvrť charakteristická mimo jiné vysokou hustotou zalidnění a vyšším podílem dělnictva, z ekonomického hlediska patřila k transformačním územím (Moschelesová, 1937). Historické prameny hovoří o několika specifických sociálních skupinách žijících na území Nuslí. Zelinka (1955) za ně považuje železničáře, drobné řemeslníky a úředníky. Podle Scheuflera (1971) představovali takové skupiny také zaměstnanci pražského dopravního podniku a pracovníci pankrácké věznice, přičemž u obou byla patrná určitá rezidenční koncentrace v blízkosti místa pracoviště. Dalšími specifickými populacemi pak byli obyvatelé zbytku vesnické zástavby a obyvatelé nouzových kolonií – na katastru Nuslí se jednalo o Děkanou a rozptýlené stavby okolo Reitknechtky. Obecným trendem bylo postupné sbližování jednotlivých sociálních skupin v Nuslích. Výjimkami byli zaměstnanci věznice, kteří kvůli častým služebním přesunům mezi místní obyvatelstvo nezapadli, a dosídlenci ze Sudet a Slovenska. Scheufler (1971) poznamenává, že tradiční struktura obyvatelstva byla dále poznamenána také bytovou krizí po roce 1945 a znárodněním soukromých domů po roce 1948.

Nižší socioekonomický status oproti Praze jako celku vykazovaly Nusle také v průběhu socialismu, kdy zde žilo o 3–4 procentní body méně středoškoláků a vysokoškoláků a o 1–2 procentní body více osob v dělnických profesích než v Praze celkem. Oblastí s vyšším socioekonomickým statutem tehdy bylo sídliště Na Pankráci, naopak nejméně vzdělané, spíše manuálně pracující obyvatelstvo bylo typické pro okrajové části Nuslí podél železniční trati. Do současnosti se socioekonomický rozdíl mezi Nuslemi a Prahou jako celkem snížil. Podíl osob s úplným středoškolským a vysokoškolským vzděláním vzrostl v roce 2011 na 57,1 % oproti 58,9 % v Praze celkem. Přetrvávají přitom základní znaky prostorové diferenciaci obyvatelstva podle socioekonomického statusu se socioekonomicky silnějším obyvatelstvem na Pankráci a slabším v Nuslích.

Dnešní Nusle jsou rezidenční oblastí v těsném sousedství pražského centra, plní ale také obchodní a administrativní funkci, mimo jiné díky řadě kancelářských budov na Pankráci. Jsou

atraktivní jak relativně finančně dostupnými nemovitostmi v některých částech čtvrti, tak i některými luxusními rezidenčními projekty. Lze předpokládat, že spolu s heterogenitou sociální struktury obyvatelstva se rozrůžňuje populace Nuslí i z hlediska státní příslušnosti – trend, který pozorujeme v celé Praze (Přidalová, Ouředníček, 2017). V roce 2008 evidovalo ministerstvo vnitra v Nuslích necelé 4 tisíce osob s cizí státní příslušností, v roce 2018 asi 5,5 tisíce (ŘSCP, 2020). Zdaleka nejpočetnější skupinou jsou Ukrajinci, kteří v obou uvedených letech tvořili okolo 30 % cizinecké populace, následovaní Slováci, kteří představovali celkově 16–17 %, Rusy (7–10 %) a Vietnamci (6–8 % všech osob s cizím státním občanstvím v Nuslích). Mezi poměrně početné skupiny cizinců patří také občané některých západních států, jako Spojeného království (2–3 %) či Německa (1,5–2 %). Z rostoucího podílu cizinců s trvalým pobytem (37 % v roce 2008, 50 % v roce 2018; ŘSCP, 2020) lze v případě Nuslí usuzovat na postupné usazování u některých z nich.

Literatura:

AUGUSTA, P. (1998): *Kniha o Praze 4. Nusle – Michle – Krč – Podolí – Braník*. MILPO, Praha.

AULICKÝ, V. (2010): *Minulost, přítomnost a budoucnost Pankrácké pláně*. Habilitační přednáška. České vysoké učení technické v Praze, Fakulta architektury, Praha.

DVOŘÁKOVÁ, N. (2017): Prostorová diferenciací věkové struktury obyvatelstva Prahy. In: Ouředníček, M., Jíchová, J. (eds.): *Sociální prostředí Prahy: Město na prahu 21. století*. Academia, Praha, 27–62.

HRUBEŠ, J., HRUBEŠOVÁ, E. (2000): *Pražské domy vyprávějí*. 6. díl. Academia, Praha.

HUBIČKOVÁ, Š. (2014): *Nuselský most. Historie, stavba, architektura*. Informační centrum ČKAIT, Praha.

LAŠŤOVKOVÁ, B. (2016): *Pražské usedlosti*. Scriptorium, Praha.

MOSCHELESOVÁ, J. (1937): The Demographic, Social and Economic Regions of Greater Prague: A Contribution to Urban Geography. *Geographical Review*, 27 (3): 414–429.

NEPOVÍM, B., ŠKVOR, K. (1948): *Nusle – Michle – Krč v minulosti a v přítomnosti*. Obvodní rada osvětová, Praha.

OTTŮV SLOVNÍK NAUČNÝ (1902): Nusle. J. Otto, Praha, 505–506.

Historický vývoj obyvatelstva Prahy a jejích předměstí v první polovině 20. století, rezidenční a průmyslová předměstí

OUŘEDNÍČEK, M., NOVÁK, J. (2012): Populační vývoj Prahy a jejího zázemí v transformačním období. In: Ouředníček, M., Temelová, J. (eds.): *Sociální proměny pražských čtvrtí*. Academia, Praha, 25–46.

PŘIDALOVÁ, I., OUŘEDNÍČEK, M. (2017): Role zahraniční migrace v měnící se sociálně-prostorové diferenciaci Prahy. *Sociologický časopis/Czech Sociological Review*, 53 (5): 659–692.

SCHEUFLER, V. (1971): Nusle. Od středověké vesnice k velkoměstskému sídlišti: Konspekt kulturně-antropologické monografie. *Český lid*, 58 (4): 218–236.

ZELINKA, T. Č. (1955): *Pražská předměstí*. Orbis, Praha.

Zdroje dat:

ARCČR 500 (2016): Databáze vektorových GIS vrstev.

BOHÁČ, A. (1923): *Hlavní město Praha: studie o obyvatelstvu*. Státní úřad statistický, Praha.

BOHÁČ, Z. (1976): Tisíciletý vývoj Prahy. *Historická geografie*, 14–15: 19–54.

BROŽ, J. (1899): Nejnovější a nejúplnější plán královského hlav. města Prahy, Karlína, Žižkova, Královských Vinohradů, Vršovic, Nuslí, Smíchova a nejbližšího okolí. 1:12 000. Dostupné z: http://mapy2.natur.cuni.cz:8080/geonetwork/srv/cze/catalog.search#/metadata/dc3669e-e-843d-4d9a-9b6f_batch7_layer_D1_00258_00015_300dpi [cit. 22. 7. 2020]

BÝM, P. (2009): Václav Aulický: from Pankrác Plain to Dejvice. Stavební fórum. Dostupné z: <https://www.stavebni-forum.cz/en/article/13707/vaclav-aulicky-from-pankrac-plain-to-dejvice/>

C. K. MÍSTODRŽITELSTVÍ (1872): *Seznam míst v království českém podle výsledků sčítání lidu z 31. prosince 1869*. C. k. místodržitelství, Praha.

C. K. MÍSTODRŽITELSTVÍ (1913): *Seznam míst v království Českém*. C.k. místodržitelství, Praha.

C. K. VOJENSKÝ ZEMĚPISNÝ ÚSTAV (1887): Mapa zastupitelských a soudních okresů Kr. Vinohradského a Jílovského, které tvoří cís. král. politický a školní okres Král. Vinohradský upravená v c.k. vojenském zeměpisném ústavu. 1:25 000. Dostupné z: http://mapy2.natur.cuni.cz:8080/geonetwork/srv/cze/catalog.search#/metadata/dc3669e-e-843d-4d9a-9b6f_batch7_layer_D1_00028_00014_00001_300dpi [cit. 22. 7. 2020]

Historický vývoj obyvatelstva Prahy a jejích předměstí v první polovině 20. století, rezidenční a průmyslová předměstí

ČÍS. KR. STATISTICKÁ ÚSTŘEDNÍ KOMISSE (1885): *Podrobný seznam míst v Čechách (podle sčítání 1880)*. Alfred Hölder, Vídeň.

ČÍS. KR. STATISTICKÁ ÚSTŘEDNÍ KOMISSE (1893): *Podrobný seznam míst v Čechách. Nově zmapován na základě výsledků sčítání lidu ze dne 31. prosince 1890*. Alfred Hölder, Vídeň.

ČÍS. KR. STATISTICKÁ ÚSTŘEDNÍ KOMISE (1904): *Lexikon obcí pro království a země na říšské radě zastoupené: zpracován na základě výsledků sčítání lidu ze dne 31. prosince 1900. IX., Čechy*. C.k. statistická ústřední komise, Vídeň.

ČSÚ (1970): Databáze výsledků ze Sčítání lidu, domů a bytů k 1. 12. 1970. Elektronická databáze dat, upraveno podle Statistického lexikonu. Český statistický úřad, Praha.

ČSÚ (1980): Databáze výsledků ze Sčítání lidu, domů a bytů k 1. 11. 1980. Elektronická databáze dat. Český statistický úřad, Praha.

ČSÚ (1991): Databáze výsledků ze Sčítání lidu, domů a bytů k 3. 3. 1991. Elektronická databáze dat. Český statistický úřad, Praha.

ČSÚ (2001): Databáze výsledků ze Sčítání lidu, domů a bytů k 1. 3. 2001. Elektronická databáze dat. Český statistický úřad, Praha.

ČSÚ (2011): Databáze výsledků ze Sčítání lidu, domů a bytů k 26. 3. 2011. Elektronická databáze dat. Český statistický úřad, Praha.

ČSÚ (2019a): Databáze migrace v ZSJ Prahy. Interní databáze. Český statistický úřad, Praha.

ČSÚ (2019b): Obyvatelstvo a rozloha katastrálních území Prahy 2000-2019. Český statistický úřad, Praha.

ČSÚ (2020): Obyvatelstvo podle pohlaví a věkových skupin v urbanistických obvodech Prahy k 31. 12. 2019. Český statistický úřad, Praha.

ČÚZK (2020): Originální mapy stabilního katastru 1836–1843. 1:2 880. Český úřad zeměměřický a katastrální, Praha. Dostupné z: <https://archivnimapy.cuzk.cz/uazk/pohledy/archiv.html> [cit. 22. 7. 2020]

PALACKÝ, F. (1848): *Popis království Českého: čili Podrobné poznamenání všech dosavadních krajův, panství, statkův, měst, městeček a vesnic, někdejších hradův a twrzí, též samot a zpustlých osad mnohých v zemi České, z udáním jejich obyvatelstva dle popisu r. MDCCCLIII vykonaného*. J. G. Kalve, Praha.

Historický vývoj obyvatelstva Prahy a jejích předměstí v první polovině 20. století, rezidenční a průmyslová předměstí

PŘISPĚVATELÉ OPEN STREET MAP (2020): Databáze vektorových GIS vrstev. Dostupné z: openstreetmap.org [cit. 22. 7. 2020]

REGULAČNÍ PLÁNY STÁTNÍ REGULAČNÍ KOMISE (1939): Stopceny. Ceny stavebních pozemků 1:2 880. Geoportal hl. m. Prahy. Dostupné z <https://app.iprpraha.cz/apl/app/srk/>.

ŘSCP (2020): Cizinci v Česku. Interní anonymizovaná databáze. Ředitelství služby cizinecké policie ČR, Praha.

STATISTICKÁ KOMISE KRÁLOVSKÉHO HLAVNÍHO MĚSTA PRAHY A SPOJENÝCH OBCÍ (1911): *Hlavní výsledky popisu obyvatelstva ze dne 31. prosince 1910 v král. hlav. městě Praze a obcích okolních*. Statistická komise královského hlavního města Prahy a spojených obcí, Praha.

STATISTICKÝ LEXIKON (1934): *Statistický lexikon obcí v Republice československé. Na základě sčítání lidu z 1. prosince 1930. Díl I. Čechy*. Orbis, Praha.

STÁTNÍ ÚŘAD STATISTICKÝ (1934): *Sčítání lidu v Republice československé ze dne 1. prosince 1930. Díl I. Růst, koncentrace a hustota obyvatelstva, pohlaví, věkové rozvrstvení, rodinný stav, státní příslušnost, národnost, náboženské vyznání*. Státní úřad statistický, Bursík a Kohout, Praha.

STÁTNÍ ÚŘAD STATISTICKÝ A MINISTERSTVO VNITRA (1955): *Statistický lexikon obcí Republiky československé*. Státní úřad statistický a ministerstvo vnitra, Praha.

STAVEBNÍ ÚŘAD ODBOR II (1909–1914): Orientační plán Prahy a obcí sousedních. Praha, 1:5 000. Dostupné z: <http://chartae-antiquae.cz/cs/maps/22529> [cit. 22. 7. 2020]

URRLAB (2013): Administrativní hranice katastrálních území Hlavního města Prahy 1921-2011. Univerzita Karlova, Přírodovědecká fakulta, Urbánní a regionální laboratoř, Praha. Dostupné z: <http://www.historickygis.cz/shp-vrstvy> [cit. 22. 7. 2020]

ÚSTŘEDNÍ KOMISE LIDOVÉ KONTROLY A STATISTIKY A MINISTERSTVO VNITRA (1966): *Statistický lexikon obcí ČSSR 1965: podle správního rozdělení 1. ledna 1965, sčítání lidu, domů a bytů 1. března 1961*. Ústřední komise lidové kontroly a statistiky a ministerstvo vnitra, Praha.