

6 | DEJVICE – VÝKLADNÍ SKŘÍŇ PRVNÍ REPUBLIKY

Adam Klsák, Petra Špačková



První zmínka o Dejvicích pochází již z roku 1088, kdy jsou evidovány jako majetek vyšehradské kapituly (Zelinka, 1955; Pražská šestka, 2007). Původní osada ještě nesla název Dehnice, odkazující k pálení dehtu (Zelinka, 1955). Dnešní Dejvice jsou nejen srdcem městské části Praha 6, ale také svébytným centrem celopražského významu. Jsou sídlem řady veřejných institucí – vysokých škol, ministerstev, zastupitelských úřadů i armádního velení. Sociogeograficky laděná literatura, která by se zabývala přímo samotnými Dejvicemi, není překvapivě nijak hojná, ani přes nezpochybnitelný historický význam a architektonickou i urbanistickou hodnotu této čtvrti. Vzniklo o ní několik absolventských prací, například Procházková (2014) se zabývala problematikou dalšího rozvoje Vítězného náměstí.

Součástí Velké Prahy se Dejvice společně s řadou dalších obcí staly v roce 1922, a právě od té doby můžeme datovat zlatou éru jejich rozvoje. Centrální část Dejvic kolem Vítězného náměstí vyrostla plánovitě jako kompaktní koncentrický celek s částí sousední Bubenče podle velkorysého urbanistického plánu Antonína Engela, když ve směru z východu navázala na starší zástavbu (Borovička, Hruža, 1983; Maier, Hexner, Kibic, 1998). Pro tuto část je charakteristický velký podíl monumentálních administrativních budov sloužících pro potřeby mladé republiky (obrázek 6.1), a dále pak bloková zástavba činžovních domů vysoké kvality. Ve stejné době se dynamicky rozvíjela západní část Dejvic směrem k Horní Šárce, která byla pro svůj krajinný ráz vhodná spíše pro individuální domovní výstavbu – do konce 2. světové války tak již stála většina vil a řadových domů Hanspaulky. Zcela specifickou kapitolou prvorepublikového období byla pro Dejvice experimentální funkcionalistická kolonie na Babě, vystavěná na přelomu 20. a 30. let 20. století po vzoru stuttgartského Weissenhofu jako příklad modernistického pojetí bydlení budoucnosti (Lukeš, 2013). Zajímavostí byla také takzvaná úřednická kolonie z 20. let nedaleko Vítězného náměstí, která ovšem již poměrně záhy ustoupila další výstavbě (například hotelu Diplomat). Rychlý stavební rozmach naopak příliš nezasáhl okolí Šáreckého potoka od Jenerálky až na Podbabu, kde na většině míst zůstal zachován původní venkovský charakter rozvolněné zástavby.

Druhá světová válka, a především následný nástup komunistického režimu, znamenaly pro Dejvice (stejně jako pro jiné čtvrti vnitřního města) zpomalení překotného rozvoje. Komunistické vedení nejprve utlumilo investice do Prahy jako celku na úkor expanze center těžkého průmyslu, a později, když se rozvoj hlavního města stal opět prioritou, se cílilo

Historický vývoj obyvatelstva Prahy a jejích předměstí v první polovině 20. století, rezidenční a průmyslová předměstí

především na výstavbu rozsáhlých sídlištních areálů vnějšího města (Musil, 1987; Ouředníček, Špačková, Pospíšilová, 2018). Dejvice přesto dále rostly, avšak toto období jejich tvář zásadně nepozměnilo, spíše navazovalo na předchozí. Symbolem v Praze nepříliš četného socialistického realismu 50. let se stal hotel International a jeho okolí. Zástavbu Hanspaulky postupně doplňovaly menší projekty kolektivního bydlení, od 60. let se stavělo také podél Evropské třídy, která nabývala na významu s růstem sídlišť západním směrem, rozvíjel se také areál vysokých škol. Ojediněným rozsáhlejším a kompaktním areálem z doby socialismu se stala dostavba sídliště na Babě ze 70. let. Sídlíště svým charakterem opět citlivě navazuje na okolí, a kromě šesti nízkých bytových domů jej tvoří zástavba řadových rodinných domů.

Novým impulzem pro rozvoj Dejvic byl pád komunistického režimu, návrat svobod a opětovné zapojení města do globálních sítí. Strategická poloha městské osy přinesla další nový rozvoj na Evropskou ulici, kde vyrostlo větší množství administrativních a komerčních budov (obrázek 6.2). Některé stavby musely záměrům nových investorů ustoupit, mezi nimi například dejvická telefonní ústředna či kontroverzní a odborníky ceněný hotel Praha. Developeři využili dispozic Šáreckého údolí pro výstavbu luxusních areálů rodinných domů, zcela nový kompaktní areál bytových domů potom vyrostl na místě bývalé sladovny na Podbabě.



Obrázek 6.1: Vítězné náměstí v roce 1945.

Zdroj: fotohistorie.cz (2020).



Obrázek 6.2: Administrativní budova PPF Gate na Evropské třídě.
Foto: Adam Klsák (2020).

Vývoj počtu obyvatel, domů a bytů

Nejdynamičtější rozvoj Dejvic je bytostně spjat s obdobím první republiky, což názorně dokazuje také statistika počtu obyvatel, domů a bytů. Ještě v roce 1921 stálo v Dejvicích pouhých 354 domů, při dalším cenzu v roce 1930 to již bylo více než 1300 (viz tabulka 6.1 a graf vývoje počtu obyvatel v mapovém listu). Stejně tak došlo ke skokovému nárůstu počtu obyvatel mezi těmito roky, a to z 10 na 24 tisíc. Výrazný růst Dejvic trval až do 60. let 20. století, kdy ve čtvrti bydlelo historicky nejvíce obyvatel – více než 35 tisíc. Přestože v následujících desetiletích nadále docházelo k nové bytové výstavbě (například výstavba sídliště na Babě v 70. letech), což reflektuje rostoucí počet domů, počet obyvatel od 70. let setrvale klesal. Situace byla obdobná jako v případě ostatních čtvrtí vnitřního města, kdy docházelo k masivním přesunům obyvatel do nově postavených sídlišť na okraji města (Špačková, Pospíšilová, Ouředníček, 2016). Pokles počtu obyvatel se však zastavil po roce 2000 a v posledním desetiletí dokonce dochází ke zvyšování počtu obyvatel bydlících v Dejvicích. Do souvislosti to můžeme dát s novou bytovou výstavou (bytový komplex v Podbabě a další menší projekty na Hanspaulce a v Šáreckém údolí) a také s obecnými reurbanizačními tendencemi, kdy dochází k ožívání zájmu o bydlení ve vnitřním městě (Haase a kol., 2017).

Historický vývoj obyvatelstva Prahy a jejích předměstí v první polovině 20. století, rezidenční a průmyslová předměstí

Název sídla	Charakter sídla	Počet domů	Počet obyvatel
Dejvice	část města	1136	21 303
Dolní Šárka	skupina domů	69	646
Podbaba	ves	30	355
Juliska	skupina domů	6	285
Kotlářka	skupina domů	3	273
nouzová roztroušená obydlí	nouzová roztroušená obydlí	51	247
Horní Šárka	skupina domů	14	244
U Meilbecka	cihelna	1	194
Sladovna	jednotlivý dům	1	161
Žežulka	hostinec, hotel	1	104
Šatovka	jednotlivý dům	1	82
Šťáhlavka	jednotlivý dům	1	78
Zlatnice	jednotlivý dům	1	45
U Kalousů	jednotlivý dům	1	20
Majorka	továrna	1	19
Heřmanův Dvůr t. Pod Hájem	jednotlivý dům	1	17
Konvářka	jednotlivý dům	1	17
Rakařka	jednotlivý dům	1	17
Okolka	jednotlivý dům	1	12
Zuzanka	jednotlivý dům	1	12
Mydlářka	jednotlivý dům	1	9
Ctiborka	jednotlivý dům	1	7
Pathanka	jednotlivý dům	1	7
Sanytrovka	jednotlivý dům	1	7
Duchonská t. Emilka	jednotlivý dům	1	6
Malý Mlýn t. Mlýnek	jednotlivý dům	1	5
Velingrovka	jednotlivý dům	1	5
U Svatého Matěje	jednotlivý dům	1	3
Dejvice – celkem	osada	1130	24 180

Tabulka 6.1: Sídla tvořící katastrální území Dejvic ve sčítání 1930.

Zdroj: Statistický lexikon (1934).

Vývoj sociálního prostředí a věkové struktury

Již od doby největšího rozvoje – 20. let minulého století – jsou Dejvice historicky sociálně silnou čtvrtí. To dokumentuje například fakt, že z hlediska sociálního postavení se Dejvice v roce 1921 řadily ke čtvrtím s nejvyšším podílem úřednických bytů na celkovém počtu pronajatých bytů (Špačková, Nemeškal, 2015). Ve srovnání s průmyslovými čtvrtěmi zde nikdy nebydlel vyšší podíl dělnického obyvatelstva. Julie Moschelesová (1937) i Jiří Král (1946) shodně označují Dejvice jako sociálně silnou čtvrt' tehdejší Prahy. Přesto je možné identifikovat několik specifických částí čtvrti, mezi kterými existovaly určité rozdíly. Ty jsou zřetelné při srovnání průměrných cen stavebních pozemků z roku 1939, které se v různých částech čtvrti velice lišily (viz mapa).

Mezi sociálně silné lokality patřila bloková zástavba bytových domů z 20. a 30. let v okolí dnešního Vítězného náměstí určená z velké části pro úředníky a úřednice, kteří pracovali v nově postavených budovách veřejných institucí. Kromě dodnes stojících domů to byla dnes již neexistující tzv. úřednická kolonie ze začátku 20. let (nedaleko dnešní Evropské ulice). Tu tvořily typizované malobytové domky, které však v té době představovaly poměrně nadstandardní bydlení na rozdíl od chudinských kolonií v jiných částech Prahy (Praha neznámá, 2020). V těchto lokalitách byly také ceny stavebních pozemků zdaleka nejvyšší a patřily i mezi nejdražší v Praze. Tak tomu bylo například v urbanistickém obvodu Dejvická (3790 Kč/m²) nebo v obvodu U Úřednické kolonie (3093 Kč/m²). V tomto období též vznikaly čtvrti vilových domů na relativně levnějších pozemcích ve svahu na Hanspaulce (cena stavebního pozemku v obvodu Hanspaulka byla 570 Kč/m²) a ve 30. letech byla postavena osada Baba (cena v obvodu Baba byla jen 392 Kč/m²). Jak dokládá seznam profesí tehdejších stavebníků, na Babě stavěli domy zástupci (vyšší) střední třídy – lékaři, zaměstnanci i ředitelé veřejných institucí, umělci, vědci, podnikatelé a další (Templ, 2000). Je zajímavé, že v době výstavby se lokalita potýkala s obdobnými problémy jako dnešní suburbia, například s nedostatečnou vybaveností občanskou infrastrukturou či horší dopravní dostupností (Houšková, 2006).

Oba typy území si ponechaly svůj charakter i v průběhu socialistického období, jak je patrné ze statistik charakterizujících vzdělanostní a sociální strukturu obyvatelstva v roce 1970 (viz mapa sociálního statusu z roku 1970). Přidávají se k nim pak lokality další bytové výstavby – bytové domy ve stylu socialistického realismu u hotelu International a také na vybraných místech na Hanspaulce a panelové sídliště na Babě (viz obrázek 6.3). Podíl obyvatel se středoškolským a vysokoškolským vzděláním zde dosahoval jedněch z nejvyšších hodnot v celé Praze: urbanistický obvod Baba (54 %), Hanspaulka (47 %) a U Internationalu (46 %).

Na druhé straně bylo možné v dejvickém katastru nalézt i lokality, v kterých bydleli ve větší míře obyvatelé s nižším socioekonomickým statusem. Jednak šlo o místa, která si nadále držela svůj venkovský ráz v Šáreckém údolí, na Jenerálce a před výstavbou též na Hanspaulce, a také

o část čtvrti na Podbabě, kde až do začátku 90. let byla provozována sladovna. Pozemky ve všech těchto lokalitách byly ve 30. letech výrazně levnější (cena v obvodu Jenerálka byla 85 Kč/m², v obvodu Dolní a Horní Šárka 120 Kč/m² a Šárecké údolí 130 Kč/m²; viz mapa) a odráželo se to i v zaměstnanecké struktuře zachycené censem v roce 1970, kdy pozorujeme vyšší podíl dělníků mezi pracujícími. Nízký byl také podíl obyvatel se středním a vysokoškolským vzděláním – pouze 12 % v obvodu Jenerálka nebo 18 % v obvodu Dolní a Horní Šárka (viz mapa 1970). Nicméně je nutné dodat, že v územích s nízkým socioekonomickým statusem bydlelo již v roce 1970 pouze 5 % obyvatel Dejvic.

V postsocialistickém období docházelo v Dejvicích ke změnám a dalšímu posilování sociálního statusu čtvrti. Některé oblasti získaly exkluzivní charakter (vilové čtvrti na Hanspaulce a Babě), který odráží velmi vysoké ceny nově postavených i stávajících nemovitostí (a to i včetně bytů v panelových domech na Babě). Lokalit s relativně nižším socioekonomickým statusem ubývalo. Docházelo k rozvoji zástavby v Šáreckém údolí – stávající domy byly rekonstruovány a na volných pozemcích docházelo k nové bytové výstavbě. Dodnes si však tato místa zachovávají určitý venkovský a klidnější charakter, odlišný od městské vilové čtvrti „na kopci“. V Podbabě byl v místě bývalé sladovny postaven komplex nových bytových domů, do kterých se přistěhovali převážně sociálně silní obyvatelé. Novým fenoménem je pak vznik tzv. gated communities, tedy lokalit života vyšších vrstev separovaných od okolí fyzicky i sociálně. Tomáš Brabec identifikoval v Dejvicích hned tři takové lokality (Dubový Mlýn, Heřmanův Dvůr a Šárka Valley; Brabec, 2009).

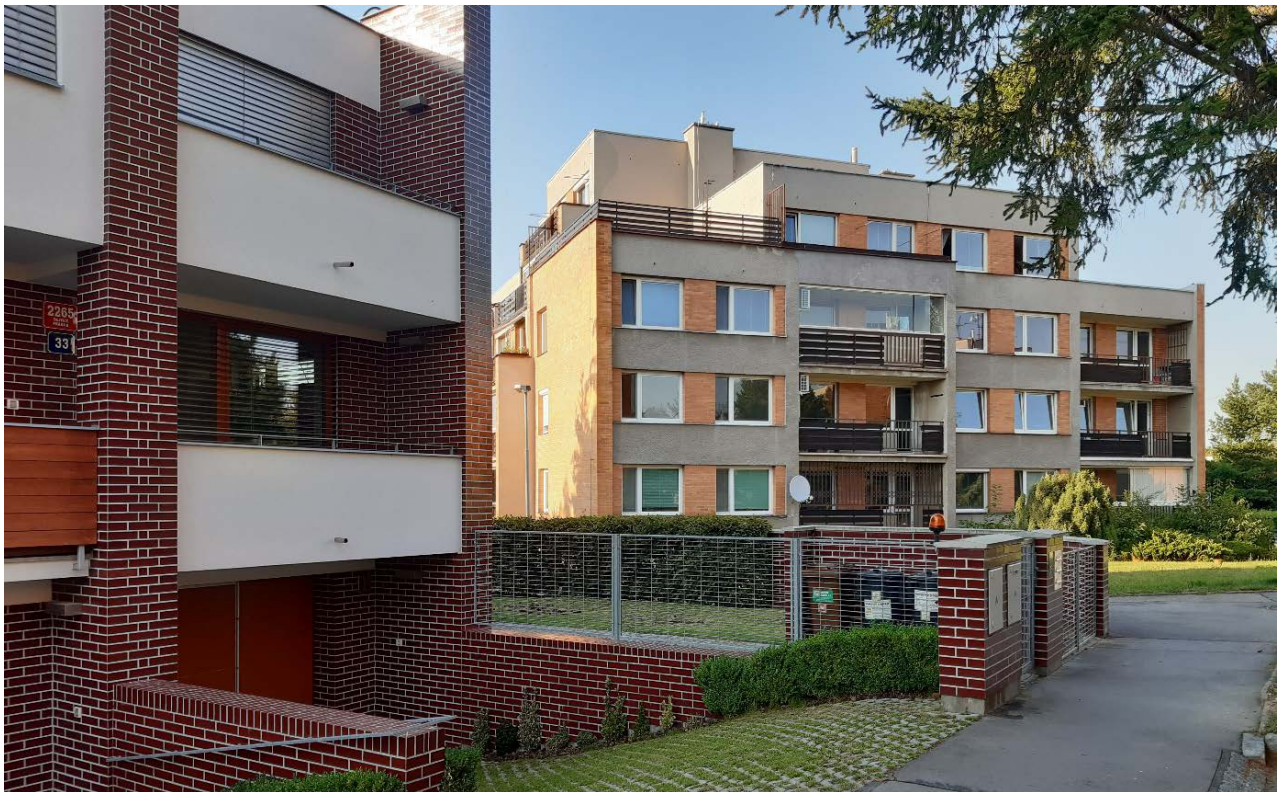
Všechny tyto procesy se odrážejí též v proměňující se struktuře obyvatel. Dejvice patří ke čtvrtím s dlouhodobě velmi dobrou vzdělanostní strukturou – v roce 1980 vykazovaly vůbec nejlepší vzdělanostní strukturu mezi pražskými katastry měřenou průměrným počtem let školní docházky (Špačková, Nemeškal, 2015). Přestože je prostorový vzorec uvnitř Dejvic poměrně stabilní, zdá se, že rozdíly mezi jednotlivými dejvickými lokalitami z hlediska dosaženého vzdělání se snižují (viz mapa vzdělání z roku 2011). Porovnat můžeme například podíl obyvatel se středoškolským a vysokoškolským vzděláním v urbanistických obvodech, které v roce 1970 vykazovaly nejvyšší a nejnižší hodnoty: v obvodech Baba (79 %) nebo Hanspaulka (74 %) na jedné straně a obvodech Jenerálka (42 %) a Dolní a Horní Šárka (62 %).

Za „dobrou adresu“ Dejvice považují také Přidalová a Ouředníček (2017) a upozorňují na charakteristický růst počtu cizinců spojený s tímto statusem. Dejvice jsou totiž tradičně sídlem řady zastupitelských úřadů cizích států a zde nebo v širším okolí se nachází také několik mezinárodních škol. Celkově na území Dejvic v roce 2018 žilo 3,5 tisíce cizinců. Dvě třetiny z nich žily v zástavbě činžovních domů kolem Vítězného náměstí, ulice Jugoslávských partyzánů a v Podbabě (zejména v obvodech Dejvická, Vozovna Podbaba nebo U Internationalu), přičemž se jedná zejména o Rusy, Ukrajince a Slováky. Jiné je však složení

Historický vývoj obyvatelstva Prahy a jejích předměstí v první polovině 20. století, rezidenční a průmyslová předměstí

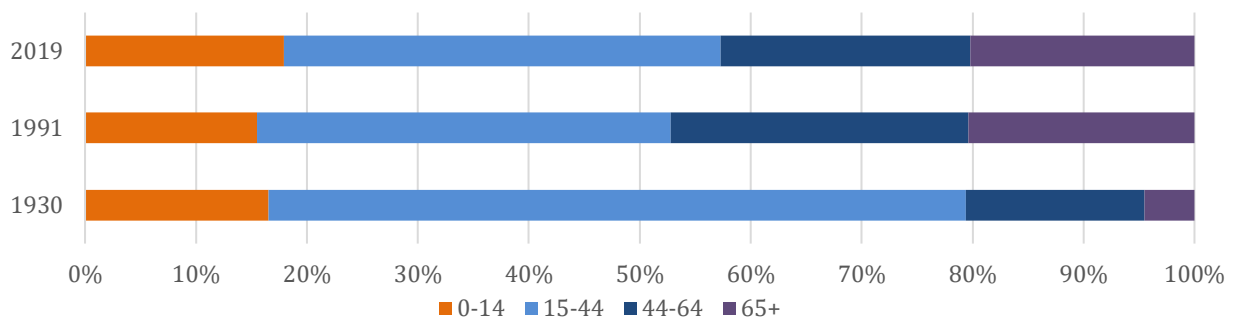
cizinců bydlících ve vilových čtvrtích (zejména Hanspaulka): zde žili zejména státní příslušníci zemí Evropské unie, Bulhaři, Němci, Italové nebo Slováci.

Kromě socioekonomického statusu obyvatel ovlivňuje život ve čtvrti též jejich věkové složení. Věková struktura obyvatel Dejvic v roce 1930 (viz obrázek 6.4) byla typická pro dynamicky se rozvíjející lokality. Do nově postavených bytů se přistěhovaly zejména skupiny obyvatel v mladším produktivním věku. V porovnání s dalšími obdobími bylo zastoupení mladých dospělých ve věku mezi 15 a 44 lety extrémně vysoké: tvořili téměř dvě třetiny (63 %) všech obyvatel. Naopak seniorů bydlelo v Dejvicích velmi málo (jen 5 %).



Obrázek 6.3: Socialistické sídliště a řadové domy Na Babě.
Foto: Adam Klsák (2020).

Historický vývoj obyvatelstva Prahy a jejích předměstí v první polovině 20. století, rezidenční a průmyslová předměstí



Obrázek 6.4: Proměna věkové struktury obyvatel Dejvic.

Zdroj: ČSÚ (2020b), SLDB (1930; 1991).

V socialistickém období docházelo k postupnému stárnutí obyvatel a, podobně jako v mnoha jiných čtvrtích vnitřního města, též k odstěhování řady mladých rodin s dětmi do nově postavených panelových sídlišť na okraji města (Špačková, Pospíšilová, Ouředníček, 2016). Obyvatelé v seniorském věku tvořili již pětinu populace a velmi pravděpodobně častěji bydleli v předválečné zástavbě a v domech postavených v 50. letech. Intenzitu stárnutí populace nicméně zmírňovala nová bytová výstavba, která probíhala i v Dejvicích v několika lokalitách, a v populaci zůstaly zastoupeny i mladší věkové kategorie. Vzhledem k principům socialistické bytové politiky lze předpokládat, že významná část těchto obyvatel bydlela v bytech nově postavených na Babě v 70. letech a v dalších (panelových) bytových domech.

V současné době je pak věkové složení obyvatel obdobné struktuře celopražské populace. Výrazněji zastoupení jsou obyvatelé v mladším produktivním věku (30–49 let), i když není jejich podíl tak vysoký jako v jiných čtvrtích vnitřního města (např. na Vinohradech, v Karlíně, na Smíchově). Na rozdíl od doby bouřlivého rozvoje Dejvic jsou ale výrazně více zastoupeni také senioři a seniorky.

Literatura:

BOROVÍČKA, B., HRŮZA, J. (1983): *Praha – 1000 let stavby města*. Panorama, Praha.

BRABEC, T. (2009): *Gated communities: rezidenční separace a privatizace veřejného prostoru v Česku*. Diplomová práce. Katedra sociální geografie a regionálního rozvoje, Přírodovědecká fakulta Univerzity Karlovy.

HAASE, A., WOLFF, M., ŠPAČKOVÁ, P., RADZIMSKI, A. (2017): Reurbanisation in Postsocialist Europe – A Comparative View of Eastern Germany, Poland, and the Czech Republic. *Comparative Population Studies*, 42(1) 353–390.

Historický vývoj obyvatelstva Prahy a jejích předměstí v první polovině 20. století, rezidenční a průmyslová předměstí

- HOUŠKOVÁ, D. ed. (2006): *Hanspaulka – historie, vzpomínky, zajímavosti II*. Unicornis, Praha.
- KRÁL, J. (1946): *Zeměpisný průvodce Velkou Prahou a její kulturní oblastí*. Melantrich, Praha.
- LUKEŠ, Z. (2013): *Praha moderní 2. díl: Velký průvodce po architektuře let 1900–1950. Levý břeh Vltavy*. Paseka, Praha.
- MAIER, K., HEXNER, M., KIBIC, K. (1998): *Urban Development of Prague: History and Present Issues*. Vydavatelství ČVUT, Praha.
- MOSCHELESOVÁ, J. (1937): The Demographic, Social and Economic Regions of Greater Prague: A Contribution to Urban Geography. *Geographical Review*, 27 (3): 414–429.
- MUSIL, J. (1987): Housing policy and the sociospatial structure of cities in a socialist country: the example of Prague. *International Journal of Urban and Regional Research*, 11 (3): 27–36.
- OUŘEDNÍČEK, M., ŠPAČKOVÁ, P., POSPÍŠILOVÁ, L. (2018): Long-term Development and Current Socio-Spatial Differentiation of Housing Estates in Prague, Czechia. In: Hess, D., Tammaru, T., van Ham, M. (eds.): *Housing Estates in Europe: Poverty, Ethnic Segregation and Policy Challenges*. Springer, Cham, s. 339–359.
- PRAHA NEZNÁMÁ (2020): Úřednická kolonie v Dejvicích. Dostupné z: <https://www.prahaneznamy.cz/nezarazene/urednicka-kolonie-v-dejvicich/>
- PRAŽSKÁ ŠESTKA (2007): *Základní informace o vzniku a historii Dejvic*. Dostupné z: <http://prazskasestka.unas.cz/?p=11#more-11>
- PROCHÁZKOVÁ, A. (2014): *Diskurz a konstrukce nové identity rozvojové lokality: případová studie dostavby Vítězného náměstí v Praze*. Diplomová práce. Katedra sociální geografie a regionálního rozvoje, Přírodovědecká fakulta Univerzity Karlovy.
- ŠPAČKOVÁ, P., POSPÍŠILOVÁ, L., OUŘEDNÍČEK, M. (2016): The Long-term Development of Socio-spatial Differentiation in Socialist and Post-socialist Prague. *Sociologický časopis/Czech Sociological Review*, 52(6): 821–860.
- ŠPAČKOVÁ, P., NEMEŠKAL, J. (2015): *Sociální status obyvatel meziválečné Prahy*. Specializovaná mapa. Přírodovědecká fakulta Univerzity Karlovy v Praze. Dostupné z: <http://www.atlasobyvatelstva.cz/cs/historie>
- TEMPL, S. (2000): *Baba – Osada Svazu Čs. díla Praha*. Zlatý řez, Praha.
- ZELINKA, T., Č. (1955): *Pražská předměstí. Život za pražskou hradební zdí*. Orbis, Praha.

Historický vývoj obyvatelstva Prahy a jejích předměstí v první polovině 20. století, rezidenční a průmyslová předměstí

Zdroje dat:

ARCČR 500 (2016): Databáze vektorových GIS vrstev.

BOHÁČ, A. (1923): *Hlavní město Praha: studie o obyvatelstvu*. Státní úřad statistický, Praha.

BOHÁČ, Z. (1976): Tisíciletý vývoj Prahy. *Historická geografie*, 14–15: 19–54.

BROŽ, J. (1899): Nejnovější a nejúplnější plán královského hlav. města Prahy, Karlína, Žižkova, Královských Vinohradů, Vršovic, Nuslí, Smíchova a nejbližšího okolí. 1:12 000. Dostupné z: http://mapy2.natur.cuni.cz:8080/geonetwork/srv/cze/catalog.search#/metadata/dc3669ee-843d-4d9a-9b6f_batch7_layer_D1_00258_00015_300dpi [cit. 22. 7. 2020]

C. K. MÍSTODRŽITELSTVÍ (1872): *Seznam míst v království českém podle výsledků sčítání lidu z 31. prosince 1869*. C. k. místodržitelství, Praha.

C. K. MÍSTODRŽITELSTVÍ (1913): *Seznam míst v království Českém*. C.k. místodržitelství, Praha.

C. K. VOJENSKÝ ZEMĚPISNÝ ÚSTAV (1887): Mapa zastupitelských a soudních okresů Kr. Vinohradského a Jílovského, které tvoří cís. král. politický a školní okres Král. Vinohradský upravená v c.k. vojenském zeměpisném ústavu. 1:25 000. Dostupné z: http://mapy2.natur.cuni.cz:8080/geonetwork/srv/cze/catalog.search#/metadata/dc3669ee-843d-4d9a-9b6f_batch7_layer_D1_00028_00014_00001_300dpi [cit. 22. 7. 2020]

CÍŠ. KR. STATISTICKÁ ÚSTŘEDNÍ KOMISSE (1885): *Podrobný seznam míst v Čechách (podle sčítání 1880)*. Alfred Hölder, Vídeň.

CÍŠ. KR. STATISTICKÁ ÚSTŘEDNÍ KOMISSE (1893): *Podrobný seznam míst v Čechách. Nově zmapován na základě výsledků sčítání lidu ze dne 31. prosince 1890*. Alfred Hölder, Vídeň.

CÍŠ. KR. STATISTICKÁ ÚSTŘEDNÍ KOMISE (1904): *Lexikon obcí pro království a země na říšské radě zastoupené: zpracován na základě výsledků sčítání lidu ze dne 31. prosince 1900. IX., Čechy*. C.k. statistická ústřední komise, Vídeň.

ČSÚ (1970): Databáze výsledků ze Sčítání lidu, domů a bytů k 1. 12. 1970. Elektronická databáze dat, upraveno podle Statistického lexikonu. Český statistický úřad, Praha.

Historický vývoj obyvatelstva Prahy a jejích předměstí v první polovině 20. století, rezidenční a průmyslová předměstí

ČSÚ (1980): Databáze výsledků ze Sčítání lidu, domů a bytů k 1. 11. 1980. Elektronická databáze dat. Český statistický úřad, Praha.

ČSÚ (1991): Databáze výsledků ze Sčítání lidu, domů a bytů k 3. 3. 1991. Elektronická databáze dat. Český statistický úřad, Praha.

ČSÚ (2001): Databáze výsledků ze Sčítání lidu, domů a bytů k 1. 3. 2001. Elektronická databáze dat. Český statistický úřad, Praha.

ČSÚ (2011): Databáze výsledků ze Sčítání lidu, domů a bytů k 26. 3. 2011. Elektronická databáze dat. Český statistický úřad, Praha.

ČSÚ (2019): Obyvatelstvo a rozloha katastrálních území Prahy 2000-2019. Český statistický úřad, Praha.

ČSÚ (2020a): Obyvatelstvo podle pohlaví a věkových skupin v urbanistických obvodech Prahy k 31. 12. 2019. Český statistický úřad, Praha.

ČSÚ (2020b): Věkové složení obyvatel v základních sídelních jednotkách Prahy v roce 2019. Český statistický úřad, Praha.

ČÚZK (2020): Originální mapy stabilního katastru 1836–1843. 1:2 880. Český úřad zeměměřický a katastrální, Praha. Dostupné z: <https://archivnimapy.cuzk.cz/uazk/pohledy/archiv.html> [cit. 22. 7. 2020]

FOTOHISTORIE.CZ: *Dejvice – Vítězné náměstí*. Dostupné z: http://www.fotohistorie.cz/Praha/Praha-mesto/Dejvice/Dejvice_-_Vitezne/Default.aspx

HURTIG, A. (1891): Polohopisný plán hlavního města Prahy. 1:4 000. Dostupné z: <http://www.chartae-antiquae.cz/cs/maps/19904> [cit. 22. 7. 2020]

IPR (2020): Archiv leteckých snímků (Ortofotomap). Institut plánování a rozvoje hl. m. Prahy. Dostupné z: <https://app.iprpraha.cz/apl/app/ortofoto-archiv/> [cit. 22. 7. 2020]

PALACKÝ, F. (1848): *Popis království Českého: čili Podrobné poznamenání všech dosavadních krajůw, panství, statkůw, měst, městeček a wesnic, někdejších hradůw a twrzí, též samot a zpustlých osad mnohých w zemi České, z udáním jejich obywatelstwa dle popisu r. MDCCCLIII vykonaného*. J. G. Kalve, Praha.

PŘÍSPĚVATELÉ OPEN STREET MAP (2020): Databáze vektorových GIS vrstev. Dostupné z: openstreetmap.org [cit. 22. 7. 2020]

Historický vývoj obyvatelstva Prahy a jejích předměstí v první polovině 20. století, rezidenční a průmyslová předměstí

REGULAČNÍ PLÁNY STÁTNÍ REGULAČNÍ KOMISE (1939): Stopceny. Ceny stavebních pozemků 1:2 880. Geoportal hl. m. Prahy. Dostupné z: <https://app.iprpraha.cz/apl/app/srk/>. [cit. 22. 7. 2020]

ŘSCP (2020): Cizinci v Česku. Interní anonymizovaná databáze. Ředitelství služby cizinecké policie ČR, Praha.

SLDB (1930): *Výsledky Sčítání lidu, domů a bytů. Urbanistické obvody v Praze*. Český statistický úřad, Praha.

SLDB (1991): *Výsledky Sčítání lidu, domů a bytů. Urbanistické obvody v Praze*. Český statistický úřad, Praha.

STATISTICKÁ KOMISE KRÁLOVSKÉHO HLAVNÍHO MĚSTA PRAHY A SPOJENÝCH OBCÍ (1911): Hlavní výsledky popisu obyvatelstva ze dne 31. prosince 1910 v král. hlav. městě Praze a obcích okolních, Praha

STATISTICKÝ LEXIKON (1934): *Statistický lexikon obcí v Republice československé. Na základě sčítání lidu z 1. prosince 1930. Díl I. Čechy*. Orbis, Praha.

STÁTNÍ ÚŘAD STATISTICKÝ (1934): *Sčítání lidu v Republice československé ze dne 1. prosince 1930. Díl I. Růst, koncentrace a hustota obyvatelstva, pohlaví, věkové rozvrstvení, rodinný stav, státní příslušnost, národnost, náboženské vyznání*. Státní úřad statistický, Bursík a Kohout, Praha.

STÁTNÍ ÚŘAD STATISTICKÝ A MINISTERSTVO VNITRA (1955): *Statistický lexikon obcí Republiky československé*. Státní úřad statistický a ministerstvo vnitra, Praha.

STAVEBNÍ ÚŘAD ODBOR II (1909–1914): Orientační plán Prahy a obcí sousedních. Praha, 1:5 000. Dostupné z: <http://chartae-antiquae.cz/cs/maps/22529> [cit. 22. 7. 2020]

URRLAB (2013): Administrativní hranice katastrálních území Hlavního města Prahy 1921–2011. Univerzita Karlova, Přírodovědecká fakulta, Urbánní a regionální laboratoř, Praha. Dostupné z: <http://www.historickygis.cz/shp-vrstvy> [cit. 22. 7. 2020]

ÚSTŘEDNÍ KOMISE LIDOVÉ KONTROLY A STATISTIKY A MINISTERSTVO VNITRA (1966): *Statistický lexikon obcí ČSSR 1965: podle správního rozdělení 1. ledna 1965, sčítání lidu, domů a bytů 1. března 1961*. Ústřední komise lidové kontroly a statistiky a ministerstvo vnitra, Praha.