

## 7.1 NEZAMĚŠTNANOST V ČESKU

Peter Svoboda

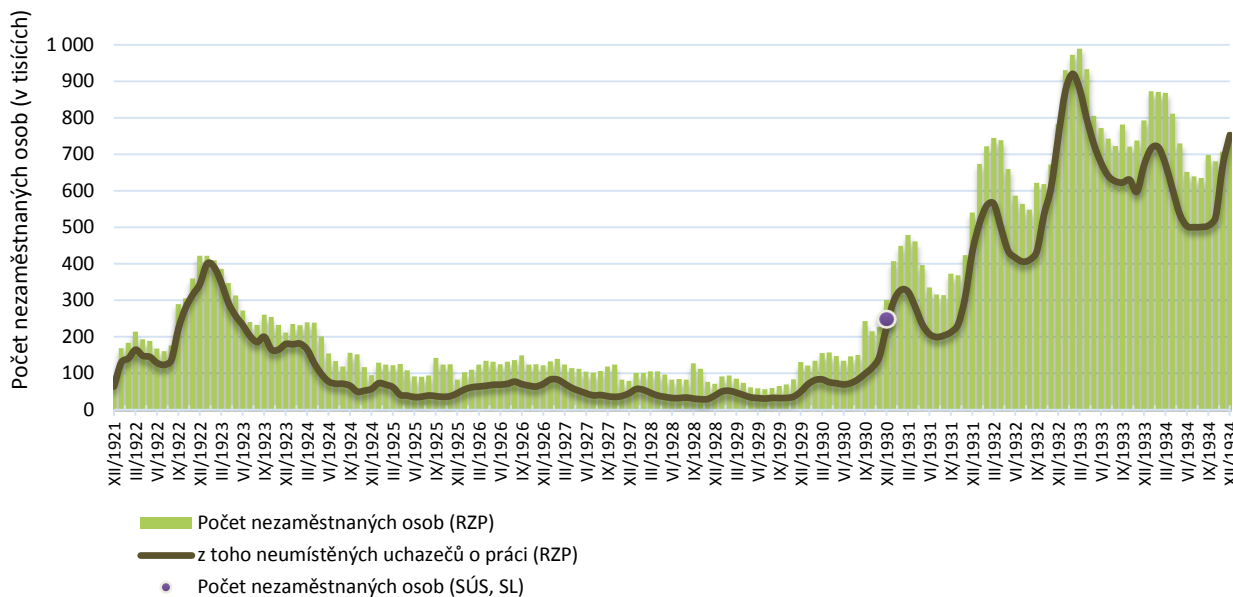


Nezaměstnanost patří mezi nejdělněji sledované charakteristiky ekonomiky ze společenského i z územního hlediska. Vysoká míra nezaměstnanosti u určité společenské skupiny může vést k zvýšení míry deprivace, obtížnosti zapojení do pozdějšího pracovního života, poklesu životní úrovně i jevům sociální patologie (např. kriminalita, rodinné nebo sociální konflikty aj.). Vysoká míra územní koncentrace nezaměstnanosti pak vede k celkové ekonomické a následně i sociální poddimenzovanosti regionu, upevnění jeho periferního postavení, stigmatizaci a kumulaci problémů území, které se odrážejí ve vzdělanostní, kvalifikační i věkové struktuře obyvatelstva, v dopravní dostupnosti i v kvalitě lokální infrastruktury (Katrňák, Mareš 2007). Ve vývoji Česka (od roku 1918) můžeme hovořit o třech fázích vývoje nezaměstnanosti, které se pojí se změnami způsobů řízení ekonomiky. Tato období reflektují i odlišná metodická specifika a způsoby měření míry nezaměstnanosti. Cílem této specializované mapy je zhodnotit vývoj nezaměstnanosti v Česku a její regionální diferenciacie v dlouhodobé perspektivě proměn ekonomické reality ve 20. a 21. století.

V období od vzniku Československa po socializaci hospodářství (1918–1950) byla nezaměstnanost kontinuálně evidovaná prostřednictvím odborových organizací zaměstnanců, které částečně vyplácely i dávky v nezaměstnanosti<sup>1</sup>, a také zprostředkovatelny práce, které vedly statistiky umístněných a neumístněných uchazečů. Data byla publikována pouze v úrovni zemí (viz SÚS 1919–1950). Detailní náhled na regionální rozdíly nezaměstnanosti nabídlo poprvé až Sčítání lidu v roce 1930, a to na úrovni soudních okresů. To ukázalo silné regionální diferenciacie míry nezaměstnanosti. Oproti očekávání nevykazovaly nejnižší míru nezaměstnanosti regiony největších měst koncentrujících průmyslovou výrobu (spíše se blížily celorepublikovému průměru 4,7 %), ale zemědělské oblasti, které měly výraznou schopnost absorpce pracovních sil. Městským regionem s nejnižší nezaměstnaností byl soudní okres Zlín (1,2 %) díky firmě Baťa. Nezaměstnaností nejvíce postižené regiony pak byly většinou horské oblasti Sudet v západních Čechách (Přísečnice 18,22 %; Nejdek 14,55 %; Hora Svaté Kateřiny 14,33 %) a průmyslové příhraniční regiony. Snížení příjmů domácností plynoucích z vysoké míry nezaměstnanosti si značná část především venkovského obyvatelstva kompenzovala prací ve vedlejším povolání, a to převážně v zemědělství a průmyslových odvětvích. Z vývojového hlediska pak nezaměstnanost v tomto období vykazovala značnou sezonní rozkolísanost a výrazně narostla v období velké hospodářské krize (viz obrázek 7.1.1). V sudetských oblastech přetrvala vysoká nezaměstnanost do období po Mnichovské dohodě, kdy začali Nacisté aplikovat prvky národního socialismu. Od konce roku 1938 byly předloženy plány nouzových prací pro nezaměstnané nabízející (zprvu dobrovolně, později nuceně) práci zejména při výstavbě infrastruktury (vodovody, kanalizace, regulace, železnice a silnice). Z válečného období se však i přes existující legislativu upravující

<sup>1</sup> Doplnované státním příspěvkem dle tzv. „gentského systému“ viz zákon č. 267/1921.

„podporu nedobrovolně nezaměstnaným“<sup>2</sup> dochovala data o nezaměstnanosti pouze v torzovité formě.



**Obrázek 7.1.1:** Vývoj počtu nezaměstnaných osob v Česku v meziválečném období (1921–1934)

**Zdroj:** SÚS, 1931; SÚS, 1919–1950.

*Poznámka:* RZP – Registr zprostředkovatelen práce, SÚS – Státní úřad statistický, SL – Sčítání lidu

V období socialismu (1950–1989) se za hlavní podmínku sociálních jistot považovalo zabezpečení práce všem práceschopným obyvatelům a podstata zaměstnanosti byla chráněna zákonem. Nezaměstnanost jako ekonomický jev byla de jure uvržená do illegality (trestním zákonem č. 86/1950 Sb.) a vyskytovala se pouze v podobě tzv. frikční nezaměstnanosti (časově velice omezené nezaměstnanosti nutné k překlenutí z původního zaměstnání do zaměstnání nového). V centrálně řízeném hospodářství se etabloval systém pracovních umístěnek a udržovala se umělá zaměstnanost i za cenu neefektivity dané pracovní pozice. Nezaměstnanost jako ekonomický jev tedy v socialistickém právním systému neexistoval.

Změnu přinesl vývoj v porevolučním období (1989–2014), kdy transformace k tržnímu způsobu hospodářství doprovázena růstem nezaměstnanosti zvýšila zájem o její sledování. V průběhu tohoto období byla v Česku nezaměstnanost sledována několika způsoby (viz obrázek 7.1.2):

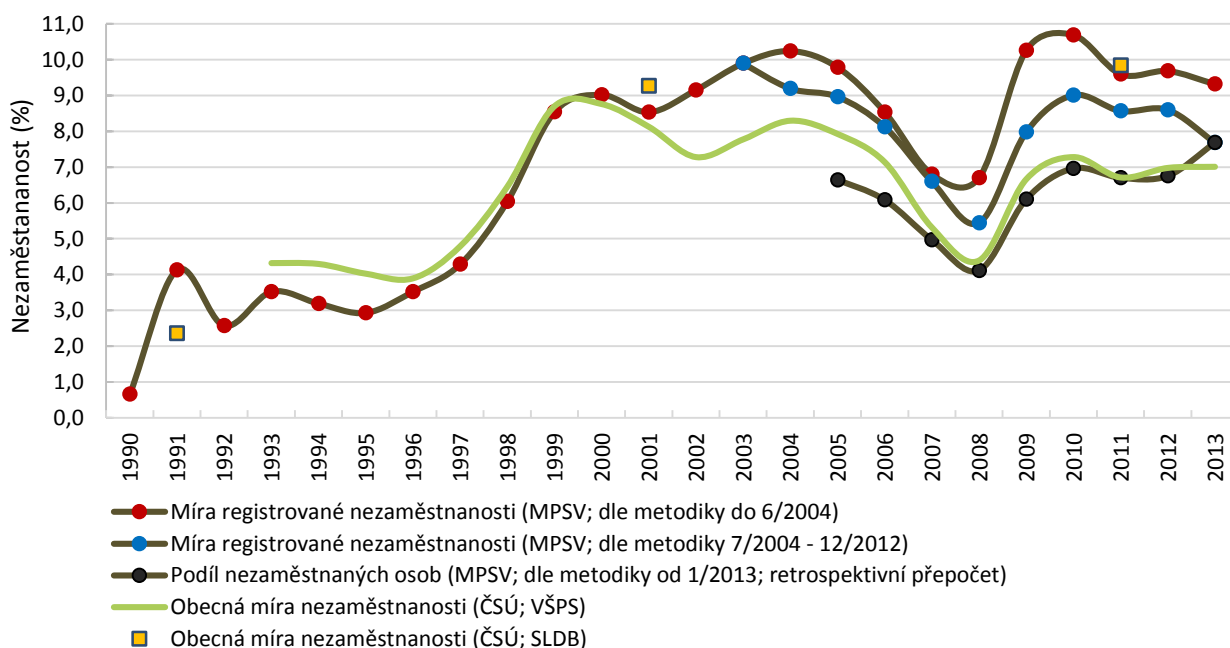
Ministerstvem práce a sociálních věcí ČR (MPSV) na základě údajů o počtu registrovaných uchazečů o práci, které sloužily pro výpočet

- i) míry registrované nezaměstnanosti (platné do 30. 6. 2004),
- ii) míry registrované nezaměstnanosti dosažitelných uchazečů (od 1. 7. 2004 do 31. 12. 2012)
- iii) a podílu nezaměstnaných osob (platné od 1. ledna 2013).

<sup>2</sup> Dle vládního nařízení č. 101/1940 Sb. a č. 250/1943 Sb.

Českým statistickým úřadem (ČSÚ) prostřednictvím

- i) výběrových šetření pracovních sil (VŠPS), které slouží pro výpočet obecné míry nezaměstnanosti
- ii) a Sčítání lidu, domů a bytů (SLDB), které sleduje míru nezaměstnanosti v periodicitě sčítání (jednou za 10 let).



**Obrázek 7.1.2:** Srovnání vývoje nezaměstnanosti v Česku v porevolučním období (1990–2013) na základě využívaných datových zdrojů

**Zdroj:** ČSÚ, 1991; ČSÚ, 2001; ČSÚ, 2011; ČSÚ, 2014; MPSV, 2014a

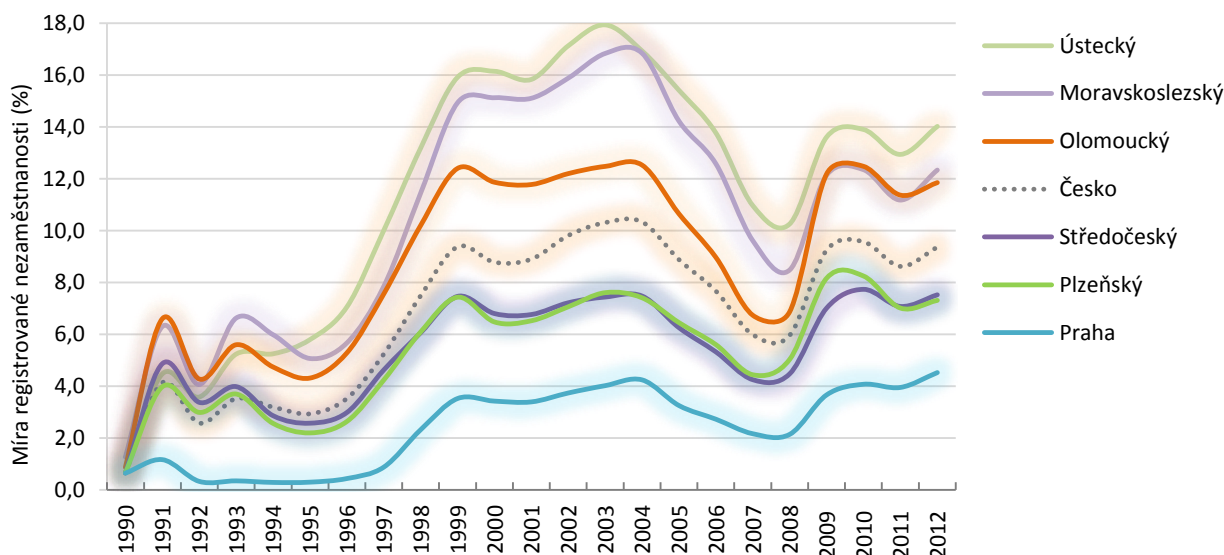
*Poznámka:* Obecná míra nezaměstnanosti (ČSÚ; SLDB) vyjadřuje k rozhodnému okamžiku sčítání podíl počtu nezaměstnaných osob na počtu pracovních sil v národním hospodářství. Obecná míra nezaměstnanosti (ČSÚ; VŠPS) je definována jako podíl počtu nezaměstnaných na celkové pracovní síle (dle metodiky Eurostatu vypracované na základě doporučení Mezinárodní organizace práce (ILO)). Míra registrované nezaměstnanosti (MPSV; roční průměr; dle metodiky platné do 6/2004) je vyjádřena podílem počtu neumístěných uchazečů o zaměstnání registrovaných na úřadech práce k poslednímu dni sledovaného období na pracovní síle. Dle metodiky platné od 7/2004 do 12/2012 je definována podílem registrovaných dosažitelných neumístěných uchazečů o zaměstnání (občanů ČR i občanů EU (EHP)) vedených úřady práce na pracovní síle. Od ledna 2013 jde o podíl nezaměstnaných osob daný podílem dosažitelných uchazečů o zaměstnání ve věku 15–64 let na všech obyvatelích ve stejném věku.

Pro rozhodování decizních orgánů jsou u nás podstatné údaje MPSV. Data z VŠPS slouží zejména pro účely mezinárodního srovnání. Výhodou dat ze SLDB je pak především možnost dlouhodobého vývojového srovnání míry nezaměstnanosti a regionálních rozdílů. V této specializované mapě zaměřené na dlouhodobé sledování vývoje nezaměstnanosti byly použity primárně údaje o obecné míře nezaměstnanosti<sup>3</sup> ze SLDB, doplňkově pak

<sup>3</sup> Obecná míra nezaměstnanosti ze SLDB vyjadřuje k rozhodnému okamžiku sčítání (3. 3. 1991; 1. 3. 2001; 26. 3. 2011) podíl počtu nezaměstnaných osob na počtu pracovních sil v národním hospodářství. Za pracovní sílu jsou považovány osoby ekonomicky aktivní, tedy všechny osoby ve věku 15 a více let, které byly v rozhodný okamžik sčítání v placeném zaměstnání jako zaměstnanci, zaměstnavatelé, samostatně činní, členové produkčních družstev,

údaje z MPSV (registrovaná nezaměstnanost). Metodické odlišnosti ve výpočtu nezaměstnanosti jsou, obdobně jako u jiných ekonomických indikátorů (viz např. Svoboda, Přidalová, Ouředníček 2014), příčinou rozdílnosti v procentuálních hodnotách míry nezaměstnanosti. Nicméně obecné vývojové trendy (viz obrázek 7.1.2) i regionální rozdíly nezaměstnanosti (viz mapový list) se zřetelně neliší.

V období bezprostředně po pádu socialistického hospodářství se zvýšený počet lidí bez práce objevil v oblastech s intenzivní koncentrací výroby a nevyhnul se ani velkým městům. Prvotní fáze propouštění přitom zasáhla ve větší míře mužskou část populace. Vysoká nezaměstnanost ve městech, kde se koncentroval vysoký počet pracovních příležitostí (viz také mapový list sekce A 8. 2 Dojíždka ve vybraných centrech), byla způsobena prvotním propouštěním z velkovýrobních závodů těžkého průmyslu, které upadly do recese výroby kvůli ztrátě zahraničních odbytišť států RVHP. Z hlediska pozdějšího vývoje je tento výkyv z roku 1991 do značné míry paradoxní. I z tohoto důvodu lze rok 1991 považovat spíše za přechodný a data o nezaměstnanosti jen za orientační. K výraznému nárůstu nezaměstnanosti došlo až ve druhé polovině 90. let a to zejména kvůli pozdějším důsledkům ekonomické recese. Období let 1999–2005 lze charakterizovat jako období vysoké nezaměstnanosti, ve kterém se zároveň projevily výrazné regionální rozdíly (viz obrázek 7.1.3) v míře nezaměstnanosti (Feřtřová 2011). Mezi nejvíce postižené regiony patřily severočeské uhelné pánve (okresy Most 19,67 %; Chomutov 16,87 %; Teplice 16,45 %), Moravskoslezsko (okresy Karviná 18,71 %; Ostrava 17,29 %) a jižní Morava (okresy Znojmo 13,28 %; Hodonín 12,69 %).



**Obrázek 7.1.3:** Vývoj míry registrované nezaměstnanosti ve vybraných krajích v porevolučním období

**Zdroj:** ČSÚ, 2014; MPSV, 2014a

*Poznámka:* 1990–2004 - podíl počtu registrovaných uchazečů na pracovní síle; 2004–2012 - podíl počtu dosažitelných uchazečů na pracovní síle

pomáhající členové rodiny, pracující důchodci, nezaměstnaní, od 2001 rovněž ženy na mateřské dovolené v délce trvání 28 resp. 37 týdnů a od 2011 i pracující studenti a učni. Základní metodickou odlišností sčítání 2011 je zpracování dat podle obvyklého pobytu osob, nikoli za osoby trvale bydlící jak tomu bylo v předešlých sčítáních (1991 a 2011).

Následný pokles počtu osob bez práce způsobený ekonomickou výkonností Česka v období bezprostředně po završení integračních procesů a otevírání globální ekonomice k razantnímu snížení územních rozdílů v míře nezaměstnanosti nepřispěl (Katrňák, Mareš 2007). Naopak došlo k dalšímu nárůstu regionálních diferenciací v nižších územních jednotkách na základě strukturálních charakteristik regionů, které byly ještě následně umocněny prudkým nárůstem nezaměstnanosti od konce roku 2008 v důsledku hospodářské recese. V současné době mají obce s nejvyšší nezaměstnaností významnější zastoupení především v okresech severozápadních Čech, Olomoucka, Moravskoslezska, Znojemska a podél někdejší zemské hranice. Naopak nejmenší míru nezaměstnanosti vykazují již tradičně pražský metropolitní areál, Mladoboleslavsko, Rychnovsko (závody Škody Auto v Kvasinách) a zázemí Plzně (Borská pole). V posledním desetiletí se v poklesu nezaměstnanosti projevuje ekonomická výkonnost krajských center a jejich zázemí, kde se koncentrují pracovní příležitosti, a také nových průmyslových oblastí podél významných dopravních koridorů. Tento prostorový vzorec je v kontrastu s vývojem v 90. letech již značně časově stabilní.

#### **Literatura:**

FEŘTROVÁ, M. (2011): Nezaměstnanost a sociální dávky. In: Ouředníček, M., Temelová, J., Pospíšilová, L. (eds.): Atlas sociálně prostorové diferenciacie České republiky. Karolinum, Praha, s. 37–38.

KATRŇÁK, T., MAREŠ, P. (2007): Segmenty zaměstnaných a nezaměstnaných v České republice v letech 1998 až 2004. Sociologický časopis, 43, č. 2, s. 281–303.

SVOBODA, P., PŘIDALOVÁ, I., OUŘEDNÍČEK, M. (2014): Ukazatele ekonomické struktury a mobility obyvatelstva ve sčítáních lidu. Historická geografie, 40, č. 2, s. 285–306.

Vládní nařízení č. 101/1940 Sb. (1940): Vládní nařízení o podporách v nezaměstnanosti.

Vládní nařízení č. 250/1943 Sb. (1943): Vládní nařízení o podpoře při včleňování do práce.

Zákon č. 86/1950 Sb. (1950): Trestní zákon ze dne 12. července 1950.

Zákon č. 267/1921 Sb. (1921): Zákon ze dne 19. července 1921 o státním příspěvku k podpoře nezaměstnaných.

#### **Zdroje dat:**

ČSÚ (1991): Databáze výsledků ze Sčítání lidu, domů a bytů k 3. 3. 1991. Elektronická databáze dat. Český statistický úřad, Praha.

ČSÚ (2001): Databáze výsledků ze Sčítání lidu, domů a bytů k 1. 3. 2001. Elektronická databáze dat. Český statistický úřad, Praha.

ČSÚ (2011): Databáze výsledků ze Sčítání lidu, domů a bytů k 26. 3. 2011. Elektronická databáze dat. Český statistický úřad, Praha.

ČSÚ (2014): Trh práce. Výběrové šetření pracovních sil, Český statistický úřad, Praha. Dostupné on-line: <http://www.czso.cz/csu/2014edicniplan.nsf/kapitola/250130-14-r-2014-401> (staženo 30. 8. 2014).

MPSV (2014a): Míra registrované nezaměstnanosti 2000–2013. Ministerstvo práce a sociálních věcí České republiky, Praha.

MPSV (2014b): Statistiky nezaměstnanosti na Integrovaném portálu MPSV. Ministerstvo práce a sociálních věcí České republiky, Praha. Dostupné on-line: <http://portal.mpsv.cz/sz/stat/nz> (staženo 30. 8. 2014).

SÚS (1931): Nezaměstnanost podle předběžných výsledku sčítání lidu ze dne 1. XII. 1930. Zprávy Státního úřadu statistického republiky Československé, ročník XII, číslo 109, Státní úřad statistický, Praha.

SÚS (1919–1950): Zprávy Státního úřadu statistického republiky Československé. Ročníky I–XXXI. Státní úřad statistický, Praha.