

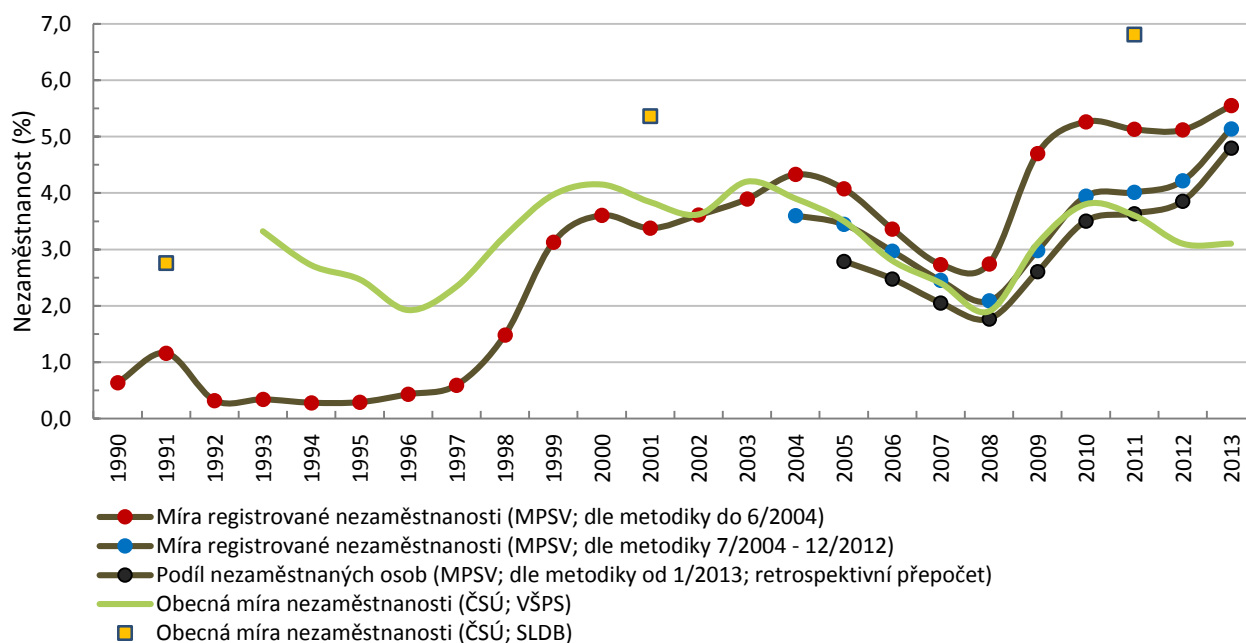
7.1 NEZAMĚŠTNANOST V PRAZE

Peter Svoboda



Nezaměstnanost je jedním z detailněji sledovaných ekonomických indikátorů, pomocí něž se ve městech vymezují sociálně vyloučené lokality (Mareš, Horáková, Rákoczyová 2008) či určuje míra deprivace obyvatel (Musil 1967). Územní koncentrace nezaměstnanosti v určité městské lokalitě může totiž vést k zvýšení míry deprivace rezidentů, poklesu jejich životní úrovně a následně zvýšené koncentraci jevů sociální patologie (např. kriminality, sociálních konfliktů aj.). Pokud v území přetrvává dlouhou dobu, objevuje se riziko vzniku tzv. kapes chudoby a umocnění spirály sociálního vyloučení (Feřtová 2011). Území zároveň získává negativní renomé, což se odráží v residenčních preferencích obyvatel i lokalizačních rozhodnutích investorů a následně pak i ve vzdělanostní, kvalifikační a věkové struktuře obyvatelstva (Katrňák, Mareš 2007).

Cílem specializované mapy je zhodnotit vývoj nezaměstnanosti v Praze a její regionální diferenciaci v porevolučním období. V Česku se v této době etablovalo několik způsobů jejího měření (viz obrázek 7.1.1). Specializovaná mapa vychází z údajů o míře nezaměstnanosti ze Sčítání lidu domů a bytů (SLDB), grafické prvky pak doplňkově využívají i údaje o míře registrované nezaměstnanosti z Ministerstva práce a sociálních věcí (MPSV) a obecné míře nezaměstnanosti z Českého statistického úřadu (ČSÚ) získané prostřednictvím Výběrového šetření pracovních sil (VŠPS).



Obrázek 7.1.1: Srovnání vývoje nezaměstnanosti v Praze v porevolučním období (1990–2013) na základě využívaných datových zdrojů

Zdroj: ČSÚ, 1991; ČSÚ, 2001; ČSÚ, 2011; ČSÚ, 2014; MPSV, 2014a.

Poznámka: Obecná míra nezaměstnanosti (ČSÚ; SLDB) vyjadřuje k rozhodnému okamžiku sčítání podíl počtu nezaměstnaných osob na počtu pracovních sil v národním hospodářství. Obecná míra nezaměstnanosti (ČSÚ; VŠPS) je definována jako podíl počtu nezaměstnaných na celkové pracovní síle (dle metodiky Eurostatu vypracované na základě doporučení Mezinárodní organizace práce (ILO)). Míra registrované nezaměstnanosti

(MPSV; roční průměr; dle metodiky platné do 6/2004) je vyjádřena podílem počtu neumístěných uchazečů o zaměstnání registrovaných na úřadech práce k poslednímu dni sledovaného období na pracovní síle. Dle metodiky platné od 7/2004 do 12/2012 je definována podílem registrovaných dosažitelných neumístěných uchazečů o zaměstnání (občanů ČR i občanů EU (EHP)) vedených úřady práce na pracovní síle. Od ledna 2013 jde o podíl nezaměstnaných osob daný podílem dosažitelných uchazečů o zaměstnání ve věku 15–64 let na všech obyvatelích ve stejném věku.

Zatímco na úrovni Česka můžeme sledovat regionální rozdíly již v prvorepublikovém období (viz mapový list sekce A 7.1. Nezaměstnanost v Česku), údaje za Prahu v podrobném územním členění jsou k dispozici až v porevolučním období. Z dat ze Sčítání lidu v roce 1930 vyplývá, že vysokou absorpční schopnost pracovních sil měly především zemědělské oblasti a míra nezaměstnanosti v Praze (4,5 %) nebyla o mnoho nižší než celorepublikový průměr (4,7 %). V poválečném socialistickém zřízení pak byla nezaměstnanost de jure ilegálním jevem¹ a statisticky se nesledovala. Pouze v obecné rovině můžeme konstatovat, že v rámci nivelizace typické pro socialistické uspořádání bylo vůdčí ekonomické postavení Prahy a jejího metropolitního regionu potlačováno ve prospěch ekonomického růstu center nižších řádů (Hampl 2005).

Bezprostředně po pádu železné opony byla míra nezaměstnanosti v Praze (2,76 %) ve srovnání s celorepublikovým průměrem (2,36 %)² relativně vysoká. Tato krátkodobá situace byla způsobená dočasným navýšením počtu lidí bez práce, který se objevil v oblastech s intenzivní koncentrací průmyslové výroby, jejíž klesající produkce reagovala na ztrátu dosavadních odbytišť. Prvotní fáze propouštění přitom zasáhla ve větší míře mužskou část populace a projevila se zejména v centrálních částech Prahy, dále pak v oblastech lokalizace výroby (Smíchov 3,53 %) a zejména v tradičních residenčních lokalitách dělníků (Karlín 4,05 %). Z hlediska pozdějšího vývoje je tento výkyv z roku 1991 do značné míry paradoxní. I z tohoto důvodu lze rok 1991 považovat spíše za přechodný a data o nezaměstnanosti, vzhledem k její výši, jen za orientační.

Rozvolnění centrálního řízení ekonomiky v 90. letech vedlo k relativně rychlému nárůstu ekonomické dominance Pražského metropolitního regionu v národním systému, která se odrazila mj. v koncentraci pracovních příležitostí (viz mapový list sekce A 8.2 Dojížd'ka ve vybraných centrech) a relativně nízké míře nezaměstnanosti (5,37 %) vůči celostátnímu průměru (9,27 %)³. Nicméně i v Praze došlo stejně jako v celém Česku k jejímu nárůstu zejména kvůli pozdějším důsledkům ekonomické recese. Období let 1999–2005 lze charakterizovat jako období vysoké nezaměstnanosti (Feřtřová 2011; srovnej Prahu s ostatními kraji, viz mapový list sekce A 7.2 Nezaměstnanost v Česku), přičemž nejvíce nezaměstnaných bylo v tradičních dělnických lokalitách (v Karlíně 8,52 %; Vysočanech 7,94 %; Libni 7,35 %; Žižkově 7,25 %)⁴ a oblastech severovýchodní části Prahy, kde celkovou poddimenzovanost ukazuje i socio-demografická struktura obyvatelstva (viz mapové listy sekce B 2.1 Věková struktura Prahy, 4.1 Vzdělanost v Praze a 4.2 Sociální status v Praze). Je však nutno zmínit, že nezaměstnanost v Praze vykazuje dlouhodobě nejnižší

¹ Dle trestního zákona č. 86/1950 Sb.

² Údaje ze SLDB 1991.

³ Údaje ze SLDB 2001.

⁴ Údaje ze SLDB 2001.

celorepublikové hodnoty a prostorová diferenciacie je relativně nízká. Na rozdíl od stavu v 90. letech má tento vzorec již dlouhodobější charakter a lze ho spatřovat i v roce 2011. Rok 2011 je však již ovlivněn hospodářskou recesí počínající rokem 2008 a zvýšenou nezaměstnaností ve většině katastrálních území Prahy, která je patrná hlavně v okrajových částech (jedná se však často o území s nízkým počtem obyvatel). K proměně prostorového vzorce nezaměstnanosti v letech 2001 až 2011 napomáhají i metodické proměny sběru a zpracování dat, konkrétně publikování údajů z roku 2011 za obvykle bydlící obyvatelstvo (v roce 1991 a 2001 za trvale bydlící) a také vysoký počet obyvatel, kteří v roce 2011 neodpověděli otázku týkající se nezaměstnanosti (14,5 %). To má za následek snižující se validitu dat (viz Svoboda, Přidalová, Ouředníček 2014). I přes výše uvedené jsou však patrné území s dlouhodobě nadprůměrným podílem nezaměstnaných v Praze, jako jsou Cholutice, Karlín, Nusle, Černý Most a Vysočany (viz tabulka 7.1.1).

1991			2001			2011		
KÚ	EA	MN	KÚ	EA	MN	KÚ	EA	MN
Karlín	7 277	4,05	Cholutice	233	9,44	Nusle	18 762	10,81
Cholutice	225	4,00	Karlín	6 576	8,52	Královice	162	9,26
Benice	131	3,82	Vysočany	4 381	7,94	Karlín	5 576	9,18
Smíchov	19 849	3,53	Hrdlořezy	181	7,73	Běchovice	1 136	9,07
Malá Strana	4 252	3,50	Libeň	14 683	7,35	Nedvězí u Říčán	177	9,04
Nové Město	17 670	3,47	Žižkov	29 261	7,25	Hostavice	1 330	8,80
Nusle	20 927	3,44	Hloubětín	5 595	7,17	Lahovice	218	8,72
Staré Město	6 704	3,42	Holešovice	18 006	6,81	Třebonice	254	8,66
Vyšehrad	1 063	3,39	Satalice	698	6,73	Hloubětín	5 979	8,50
Holyně	181	3,31	Třeboradice	364	6,59	Přední Kopanina	332	8,43
Žižkov	31 542	3,30	Letňany	8 679	6,50	Vysočany	7 700	8,27
Libeň	15 359	3,27	Smíchov	17 795	6,49	Cholutice	242	8,26
Horní Měcholupy	5 507	3,20	Nusle	18 414	6,47	Černý Most	13 356	8,20
Lochkov	316	3,16	Černý Most	10 678	6,43	Hájek u Uhříněvsi	245	8,16
Vinohrady	32 972	3,12	Hájek u Uhříněvsi	187	6,42	Benice	307	8,14

Tabulka 7.1.1: Katastrální území s nejvyšší mírou nezaměstnanosti v daném roce

Zdroj: ČSÚ, 1991, ČSÚ, 2001, ČSÚ, 2011

Poznámka: pouze katastrální území s 50 a více obyvateli; EA – ekonomicky aktivní obyvatelé, MN – míra nezaměstnanosti (%)

S vývojem nezaměstnanosti souvisí také počet, struktura a rozmístění pracovních příležitostí. Areálem s nejvýznamnější koncentrací pracovních příležitostí je centrum města. Procesy odehrávající se v transformující se Praze v nových podmínkách post-industriálních produkčních vztahů a diverzifikace zaměstnání však rozšiřují lokalizaci pracovních příležitostí i do dalších částí města i za jeho hranice (Lang 2003, Garreau 1991) a přetvářejí tradiční pojetí městského centra jako jediného dominantního areálu koncentrace pracovních příležitostí. Tuto úlohu částečně přebírají okrajové areály uvnitř města (Zličín, Černý most, Chodov, Ruzyně) i území na okraji celého metropolitního regionu (viz mapový list sekce A 8.2 Dojíždka ve vybraných centrech). Zvýšený počet pracovních příležitostí i v jiných než centrálních částech města a za jeho hranicemi přispívá k rovnoměrnější prostorové disperzi

nezaměstnanosti.

Literatura:

FEŘTROVÁ, M. (2011): Nezaměstnanost a sociální dávky. In: Ouředníček, M., Temelová, J., Pospíšilová, L. (eds.): Atlas sociálně prostorové diferenciacie České republiky. Karolinum, Praha, s. 37–38.

GARREAU, J. (1991): Edge City: Life on The New Frontier. Doubleday, New York.

HAMPL, M. (2005): Geografická organizace společnosti v České republice: transformační procesy a jejich obecný kontext. Univerzita Karlova v Praze, Přírodovědecká fakulta, Praha.

KATRŇÁK, T., MAREŠ, P. (2007): Segmenty zaměstnaných a nezaměstnaných v České republice v letech 1998 až 2004. Sociologický časopis, 43, č. 2, s. 281–303.

LANG, R. E. (2003): Edgeless Cities, Exploring the Elusive Metropolis. Brookings Institution Press, Washington D. C.

MAREŠ, P., HORÁKOVÁ, M., RÁKOCZYOVÁ, M. (2008): Sociální exkluze na lokální úrovni. Výzkumný ústav práce a sociálních věcí, Praha

MUSIL, J. (1967): Sociologie soudobého města. Svoboda, Praha.

SVOBODA, P., PŘIDALOVÁ, I., OUŘEDNÍČEK, M. (2014): Ukazatele ekonomické struktury a mobility obyvatelstva ve sčítáních lidu. Historická geografie, 40, č. 2, s. 285–306.

Zákon č. 86/1950 Sb. (1950): Trestní zákon ze dne 12. července 1950.

Zdroje dat:

ČSÚ (1991): Databáze výsledků ze Sčítání lidu, domů a bytů k 3. 3. 1991. Elektronická databáze dat. Český statistický úřad, Praha.

ČSÚ (2001): Databáze výsledků ze Sčítání lidu, domů a bytů k 1. 3. 2001. Elektronická databáze dat. Český statistický úřad, Praha.

ČSÚ (2011): Databáze výsledků ze Sčítání lidu, domů a bytů k 26. 3. 2011. Elektronická databáze dat. Český statistický úřad, Praha.

ČSÚ (2014): Trh práce. Výběrové šetření pracovních sil, Praha, Český statistický úřad. Dostupné on-line: http://www.czso.cz/csu/2014edicniplan.nsf/kapitola/250130-14-r_2014-401 (staženo 30. 8. 2014).

MPSV (2014a): Míra registrované nezaměstnanosti 2000–2013. Praha, Ministerstvo práce a sociálních věcí České republiky.

MPSV (2014b): Statistiky nezaměstnanosti na Integrovaném portálu MPSV. Praha, Ministerstvo práce a sociálních věcí České republiky. Dostupné on-line: <http://portal.mpsv.cz/sz/stat/nz> (staženo 30. 8. 2014).

SÚS (1931): Nezaměstnanost podle předběžných výsledků sčítání lidu ze dne 1. XII. 1930. Zprávy Státního úřadu statistického republiky Československé, ročník XII, číslo 109. Státní úřad statistický, Praha.