



7.2 STRUKTURA ZAMĚSTNANOSTI V ČESKU

Peter Svoboda

Struktura zaměstnanosti patří mezi indikátory vypovídající o širší ekonomické i společenské situaci v území. Poskytuje informace nejen o dominantním odvětví výdělečné činnosti obyvatel, ale odráží také vývojovou fázi vyspělosti ekonomiky a společnosti a nepřímo pak i vliv (geo)politické situace na produkci. Pracovní zařazení je přitom i výrazným prvkem osobní identity, který se promítá do hodnotového rámce a preferencí obyvatel (např. také volebních) a na druhé straně může přispívat i k sociálnímu vyloučení (Katrňák, Mareš 2007). Z územního hlediska pak struktura zaměstnanosti do určité míry umožňuje identifikovat regiony náchylné k podléhání ekonomickým recesím dominantního odvětví či dlouhodobě strukturálně postižené regiony.

Cílem specializované mapy je zhodnotit vývoj a proměny struktury zaměstnanosti v Česku a její regionální diferenciaci v dlouhodobé perspektivě proměn ekonomické reality od vzniku Československa do současnosti. Mapový list využívá trojúhelníkového grafu k vytvoření typologie založené na procentuálním rozdělení všech vydělávajících osob¹, které ve sčítání lidu definovali odvětví své ekonomické činnosti, mezi tři základní sektory. Nutno však zdůraznit, že klasifikace ekonomických činností obyvatelstva i metodiky sběru dat se ve více jak stoletém vývoji ekonomické reality proměňovaly (viz obrázek 7.2.1), tedy nejsou, a ani nemohou být plně srovnatelné (Svoboda, Přidalová, Ouředníček 2014). Rovněž vysoký podíl obyvatel, kteří ve sčítání neuvedli odvětví svého zaměstnání (13 % v roce 1921, 8 % v roce 2001 a 15 % v roce 2011), významně ovlivňuje vypovídací schopnost dat.

Území dnešního Česka bylo na začátku 20. století díky své industriální základně jednou z hospodářsky nejvyspělejších částí tehdejšího Rakouska-Uherska. Hlavní vývojové trendy zaměstnanosti charakterizující 20. a 21. století (viz obrázek 7.2.2), za které lze považovat pokles zaměstnanosti v zemědělství v průběhu celého období (s výjimkou období kolektivizace), nárůst zaměstnanosti ve stavebnictví v 70. letech díky budování velkých infrastrukturních staveb a zejména masové výstavbě panelákových sídlišť (viz mapový list sekce A 9.1 Bytový fond v Česku), mírný leč konstantní nárůst průmyslové zaměstnanosti (do 80. let) a dlouhodobý růst sektorů služeb zintenzivněný terciálnízací ekonomiky v období od 90. let, se vyznačovaly výraznými regionálními diferenciacemi.

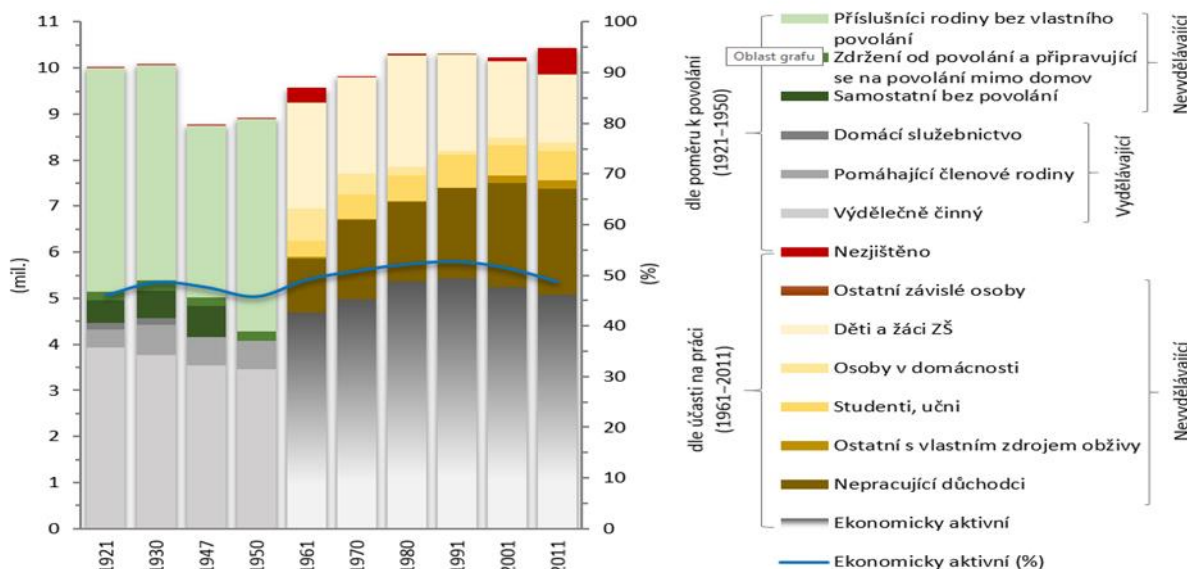
V meziválečném období byl nejpatrnější odkaz silného industriálního dědictví z dob Rakouska-Uherska v severních a západních sudetských příhraničních oblastech, dále pak na Plzeňsku, Ostravsku a v zázemí Brna (viz mapový list). Obyvatelé zaměstnaní v zemědělství, lesnictví a rybolovu byli rozmístěni relativně rovnoměrně, nicméně nejvyšší koncentrace dosahovali v oblastech s příznivými podmínkami na jihu Čech, Vysočině a

¹ V letech 1921–1947 byly za vydělávající osoby považované osoby výdělečně činné, pomáhající členové rodiny a domácí služebnictvo. V roce 1950 bylo služebnictvo započítáno do výdělečně činných. Od roku 1961 dle nové klasifikace „dle účasti na společenské práci“ jsou za vydělávající považovány všechny osoby ekonomicky aktivní. Po roce 1991 jsou započítáváni i nezaměstnaní a jejich zařazení do odvětví ekonomické činnosti vychází z posledního zaměstnání.

v jižním a východním pásu Moravy. Sektor služeb, jež tvořil v tomto období minoritní podíl na zaměstnanosti, byl patrnější spíše ve městech. Postupný ekonomický růst předválečného Československa tento prostorový vzorec umocnil. V příhraničních industrializovaných oblastech došlo k ještě většímu nárůstu počtu pracujících v průmyslových odvětvích a těžbě. Industrializovala se i některá středně velká města, jako například Kladno či Zlín (v souvislosti s rozšiřováním výroby firmy Baťa). Tyto trendy jsou patrné i z období bezprostředně po válce. Vítězství komunistické strany ve volbách 1948 a následný obrat k centrálně řízené ekonomice nejsou na ekonomických datech ze sčítání 1950 ještě patrné, jak uvádí dobová publikace:

„Sčítání lidu provedené k 1. 3. 1950 zastihlo druhou etapu socialisace z let 1948 a 1949 v samých začátcích; v době sčítání nebyla provedena socialisace drobných podniků řemeslných a živnostenských a rovněž téměř celé zemědělství bylo v soukromém sektoru. Teprve po sčítání, zvláště v letech 1951–1953, došlo k velmi podstatným reorganizacím v hospodářství i ve státní správě. Rovněž až po roce 1950 dochází k rozvoji zemědělského družstevnictví. Tato situace měla vliv na způsob zjišťování a zpracování ekonomických znaků, které navazovalo na dřívější sčítání, což se projevovalo jak v obsahové náplni jednotlivých klasifikací, tak např. i v použité terminologii. Tyto okolnosti třeba mít na zřeteli při posuzování ekonomických klasifikací, podle nichž byly výsledky sčítání z roku 1950 zpracovány.“

(SÚS 1950, s. 6).



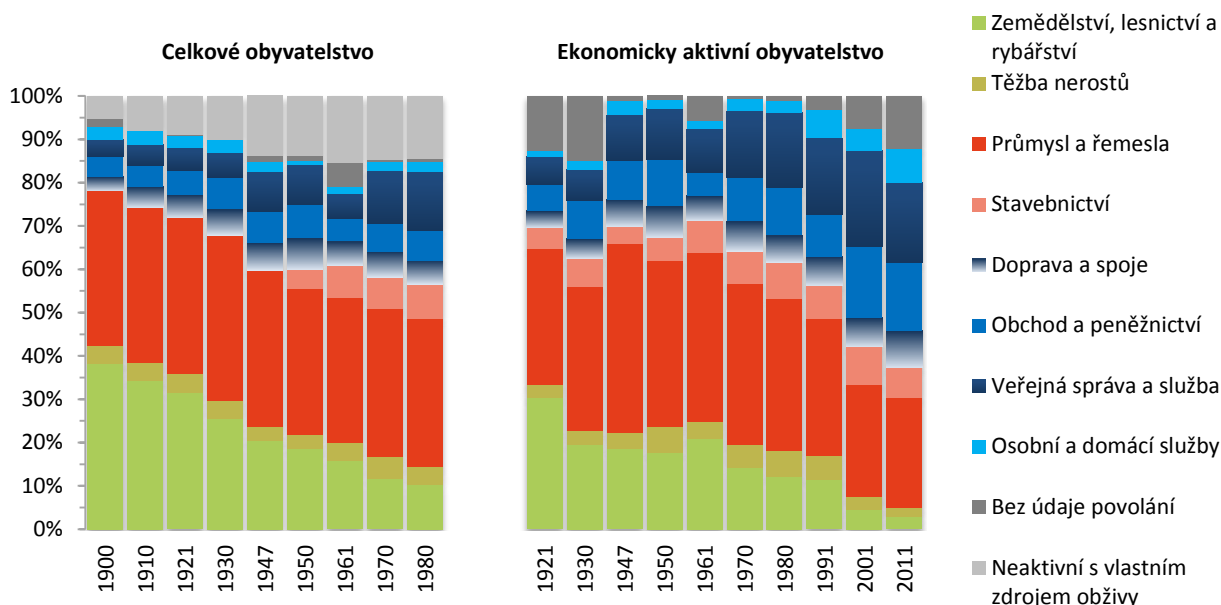
Obrázek 7.2.1: Srovnání vývoje obyvatelstva v Česku dle zapojení do práce (1921–2011)

Zdroj: ČSÚ, 1970; ČSÚ, 1980, ČSÚ, 1991; ČSÚ, 2001; ČSÚ, 2011; SÚS, 1919–1950; SÚS, 1927; SÚS, 1934; SÚS, 1935; SÚS, 1949; SÚS, 1950; ÚKLKS, 1965.

Socialistická transformace, s ní spojená kolektivizace a proměna odvětvové struktury se poprvé projevila až v datech ze sčítání lidu 1961 (viz obrázky 7.2.1 a 7.2.2). Zároveň došlo i

k první výrazné změně metodiky. S nástupem centrálně řízeného ekonomického plánování začala etapa společenské i územní nivelizace a redistribuce ekonomického blahobytu. V regionální diferenciaci sektorové struktury zaměstnanosti se projevil necitlivé zásahy do regionálních ekonomik a potlačování koncentračních areálů zaměstnanosti (např. Pražský metropolitní areál) ve prospěch menších sídel a periferních oblastí (Hampl 2005). Intenzita této masové územní redistribuce zaměstnanosti mezi regiony i sektory je patrná zejména v pozdějších fázích socialismu a v období bezprostředně navazujícím na listopadový vývoj (v SLDB 1991). Dlouhodobá aplikace kroků vedoucích k prostorové nivelizaci a centrálně určované sektorové struktuře ekonomiky vyústila v nejasný/nejednoznačný prostorový vzorec sektorové struktury zaměstnanosti, přičemž patrná byla pouze dominance Prahy v sektoru služeb a pánevních oblastí v průmyslu a těžbě.

Polistopadová transformace z centrálně řízené na tržní ekonomiku však relativně rychle proměnila odvětvovou strukturu zaměstnanosti do přirozeného prostorového uspořádání podléhajícího tržním silám. Masová deindustrializace způsobená zprvu ztrátou odbytišť států RVHP, následně neschopností konkurovat vlastní výrobou západním trhům a hlubší ekonomickou recesí druhé poloviny 90. let vedla k výrazné terciarizaci ekonomiky (viz obrázek č. 7.2.2) i změně jejího prostorového uspořádání (viz mapový list). Vliv na regionální rozdíly v terciarizaci pak měly např. populační velikost a sociální (především vzdělanostní) struktura sídel, zapojení do globální ekonomiky či schopnost adaptabilně reagovat na změnu ekonomické situace. V koncentraci služeb se výrazně projevila dominance Prahy a jejího metropolitního areálu. Obdobný trend je patrný i v případě dalších větších měst a regionálních center. Nové tržní podmínky pak zvýšily koncentraci terciéru i do periferních oblastí, mj. díky tvorbě pracovních příležitostí v rozvíjejícím se cestovním ruchu (Krkonoše, Šumava, České Švýcarsko aj). Zemědělství lesnictví a rybářství již jen s nepatrnou kvantitou zůstalo koncentrováno v tradičních oblastech Vysočiny, jižních Čech (rybářství) a Moravy (vinařství). Následné období ekonomické výkonnosti Česka bezprostředně po završení integračních procesů a otevírání globální ekonomice (začátkem nového tisíciletí) dále prohloubilo tento prostorový vzorec regionálních i strukturálních diferenciací zaměstnanosti (patrné ze SLDB 2011). V posledním desetiletí se ve struktuře zaměstnanosti projevuje také ekonomická výkonnost krajských center a jejich zázemí, kde se významně koncentrují pracovní příležitosti v odvětvích maloobchodu, dopravy a logistiky (viz Sýkora, Ouředníček 2007), a s populačním růstem těchto suburbánních oblastí se v posledních letech významnými stávají i odvětví veřejných a komunálních služeb, které zabezpečují chod populačně rostoucích suburbánních obcí.



Obrázek 7.2.2: Vývoj struktury zaměstnanosti v Česku dle hospodářských odvětví v letech 1900–2011

Zdroj: převzato z Svoboda, Přidalová, Ouředníček 2014. Vychází z dat ČSÚ, 1970; ČSÚ, 1980; ČSÚ, 1991; ČSÚ, 2001; ČSÚ 2011; SÚS 1919–1950; SÚS 1927; SÚS 1934; SÚS 1935; SÚS 1949; SÚS 1950; ÚKLKS 1965.

Poznámka: Klasifikace povolání a hospodářských odvětví se ve vývoji značně liší a jejich srovnání je nutné vnímat jako orientační (blíže viz např. Kopačka 2009; Svoboda, Přidalová, Ouředníček 2014).

Literatura:

- HAMPL, M. (2005): Geografická organizace společnosti v České republice: transformační procesy a jejich obecný kontext. Univerzita Karlova v Praze, Přírodovědecká fakulta, Praha.
- KATRŇÁK, T., MAREŠ, P. (2007): Segmenty zaměstnaných a nezaměstnaných v České republice v letech 1998 až 2004. Sociologický časopis, 43, č. 2, s. 281–303.
- KOPAČKA, L. (2009): Vývoj a změny sektorové struktury hospodářství (1948–2005). In: Hrnčiarová, T., Mackovčín, P., Zvara, I. et al.: Atlas krajiny České republiky. Ministerstvo životního prostředí ČR a Výzkumný ústav Silva Taroucy, Praha-Průhonice, s. 176–177.
- SVOBODA, P., PŘIDALOVÁ, I., OUŘEDNÍČEK, M. (2014): Ukazatele ekonomické struktury a mobility obyvatelstva ve sčítáních lidu. Historická geografie, 40, č. 2, s. 285–306.
- SÝKORA, L., OUŘEDNÍČEK, M. (2007): Sprawling post-communist metropolis: commercial and residential suburbanisation in Prague and Brno, the Czech Republic. In: Razin, E., Dijst, M., Vázquez, C. (eds.): Employment Deconcentration in European Metropolitan Areas: Market Forces versus Planning Regulations. Springer. Dordrecht, s. 209–233.

Zdroje dat:

ČSÚ (1970): Databáze výsledků ze Sčítání lidu, domů a bytů k 1. 12. 1970. Elektronická databáze dat. Český statistický úřad, Praha.

ČSÚ (1980): Databáze výsledků ze Sčítání lidu, domů a bytů k 1. 11. 1980. Elektronická databáze dat. Český statistický úřad, Praha.

- ČSÚ (1991): Databáze výsledků ze Sčítání lidu, domů a bytů k 3. 3. 1991. Elektronická databáze dat. Český statistický úřad, Praha.
- ČSÚ (2001): Databáze výsledků ze Sčítání lidu, domů a bytů k 1. 3. 2001. Elektronická databáze dat. Český statistický úřad, Praha.
- ČSÚ (2011): Databáze výsledků ze Sčítání lidu, domů a bytů k 26. 3. 2011. Elektronická databáze dat. Český statistický úřad, Praha.
- SÚS (1919–1950): Edice: Zprávy Státního úřadu statistického republiky Československé. Ročníky I–XXXI, Praha, Státní úřad statistický.
- SÚS (1927): Sčítání lidu v Republice československé ze dne 15. února 1921. Díl II., Povolání obyvatelstva, Část 4. Státní úřad statistický, Praha.
- SÚS (1934): Sčítání lidu v Republice československé ze dne 1. prosince 1930. Díl II. Povolání obyvatelstva, Část 1. Státní úřad statistický, Praha.
- SÚS (1935): Sčítání lidu v Republice československé ze dne 1. prosince 1930. Díl II. Povolání obyvatelstva, Část 3. Státní úřad statistický, Praha.
- SÚS (1949): Soupisy obyvatelstva ke dni 22. května 1947. Část V, Poměr obyvatelstva k povolání, skupiny objektivního povolání. Zprávy Státního úřadu statistického republiky Československé. Ročníky I–XXIX, Státní úřad statistický, Praha.
- SÚS (1950): Sčítání lidu v Republice československé ke dni 1. března 1950. Díl II. Věkové složení a povolání obyvatelstva. Státní úřad statistický, Praha.
- ÚKLKS (1965): Sčítání lidu, domů a bytů v Československé socialistické republice k 1. březnu 1961, Skupina A, Svazek č. 36, Díl 1. Ústřední komise lidové kontroly a statistiky, Praha.