



Marie Feřtřová

Nezaměstnanost je jednou z nejvíce sledovaných charakteristik ekonomického prostředí území, která se zároveň bezprostředně dotýká života prakticky každého občana. Práce je pro člověka důležitá nejen z hlediska finančního zajištění sebe a svých blízkých, ale také ve vztahu k určení vlastní pozice v rámci společnosti. Ztráta zaměstnání znamená pokles životní úrovně, který je spolu s následným omezeným kontaktem s pracovním trhem považován za klíčový faktor sociálního vyloučení (Mareš a kol., 2008). S rostoucí délkou nezaměstnanosti je navíc umocněno riziko dalších sociálněpatologických problémů (např. kriminalita, rodinné nebo sociální konflikty). V České republice došlo po roce 1989 k výraznějšímu nárůstu nezaměstnanosti ve druhé polovině 90. let 20. století zejména v důsledku ekonomické recese. Období let 1999–2005 tak lze charakterizovat jako období vysoké nezaměstnanosti, ve kterém se zároveň projevil výrazný regionální rozdíl v míře nezaměstnanosti (viz obrázek 4.1). Následný pokles počtu osob bez práce nicméně nepřispěl k razantnímu snížení územních rozdílů v míře nezaměstnanosti, které jsou podmíněny odvětvovou strukturou regionální ekonomiky, vzdělaností, kvalifikační i věkovou strukturou obyvatelstva daného území (tj. kvalitou lidského kapitálu), dopravní dostupností a kvalitou lokální infrastruktury (Katrňák, Mareš, 2007).

V rámci České republiky existují obce a regiony postižené strukturální nezaměstnaností, které se zároveň potýkají s nejvyšší dlouhodobou nezaměstnaností obyvatelstva. Jedná se především o Ústecko a Moravskoslezsko, kde je trvale od roku 2003 polovina registrovaných nezaměstnaných v evidenci déle než jeden rok (Kotíková, Kotrusová, 2008). Dlouhodobá nezaměstnanost je přitom více než hospodářským cyklem podmíněna demotivujícím sociálním systémem a nedostatečně cílenou aktivní politikou zaměstnanosti (Hora, 2008). Být nezaměstnaný a žít ze sociálních dávek se pro některé skupiny obyvatel v určitých lokalitách České republiky stává životní strategií (Kotíková, Kotrusová, 2008). Prostorová koncentrace těchto obyvatel pak v dlouhodobém horizontu vytváří hrozbu vzniku tzv. kapes chudoby, umocňuje spirálu sociálního vyloučení a zároveň přispívá k negativní percepci a stigmatizaci prostoru.

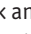
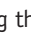
V letech 2006–2008 byla v České republice průměrná míra nezaměstnanosti 6,7 % a ročně si podle oficiální statistiky hledalo zaměstnání 391 tisíc osob (viz Metodika kapitoly 4), ze kterých téměř třetina měla pouze základní vzdělání, a dalších 40 % bylo vyučeno. Z prostorového hlediska vykazuje tradičně nejnižší nezaměstnanost pražský metropolitní areál a Mladoboleslavsko s vysokou nabídkou pracovních příležitostí. K dalším územím s nízkou nezaměstnaností se řadí České Budějovice a jejich zázemí, Rychnovsko (díky závodu Škody Auto v Kvasinách) a zázemí Plzně, kde značná část lidí nachází uplatnění ve firmách úspěšné průmyslové zóny Borská pole. Celkem 930 obcí (15 %) vykazuje míru nezaměstnanosti nižší než 4 % ekonomicky aktivního obyvatelstva. Tabulka 4.1 potvrzuje, že obce s nejvyšší nezaměstnaností (více než 15 %) mají nejvýznamnější zastoupení v okresech severozápadních Čech, Moravskoslezska a Znojemska. Z počtu 521 takových obcí představují 38 % obce do 200 obyvatel. Ve čtrnácti okresech se nachází více než pětina obcí s mírou nezaměstnanosti vyšší než 15 %, naopak v devatenácti okresech není taková obec žádná.

Kromě již uvedených oblastí České republiky postižených strukturální nezaměstnaností mapa 4.1 dobře ilustruje i další území s nepříznivými hodnotami míry nezaměstnanosti. Jedná se především o (i) periferní obce v blízkosti státních hranic (Šluknovsko, Frýdlantsko, Jesenícko, Hodonínsko, Kašperské Hory), (ii) území vnitřních periferií podél krajských hranic, zejména pak podél hranic kraje Středočeského a (iii) výrazný pás obcí na česko-moravském pomezí. Tyto oblasti trpí nejen nedostatkem pracovních příležitostí, ale také omezenou dopravní obslužností (viz kapitola 7.2 *Veřejná doprava* ) , která je často podmíněna, resp. umocněna bariérami administrativního členění (viz kapitola 1.1 *Administrativní členění* ) . Z pohledu absolutního počtu nezaměstnaných (viz Metodika kapitoly 4) přirozeně dominují velká města. Tabulka 4.2 však také ukazuje, že počty nezaměstnaných v obcích stejných velikostních kategorií se liší podle krajů. Navíc v rámci některých krajů mají při relativizaci k průměru České republiky výrazně vyšší průměrný počet nezaměstnaných obce určitých velikostních skupin (např. ve Zlínském a Pardubickém kraji jsou to především nejmenší obce, zatímco v kraji Středočeském zase města s 50–100 tisíci obyvateli).

Unemployment is perceived as one of the most significant indicators of the economic environment of a territory. Simultaneously it concerns almost every inhabitant. Work is important not only for necessity to ensure income for oneself and one's close relatives, but also from the view of self-determination within the society. Loss of job implies a decrease in the quality of life along with consequent limited contact with the labour market and it is considered to be one of the key factors of social exclusion (Mareš et al., 2008). Moreover, the growing length of unemployment might amplify the risk of other socio-pathological problems (e.g. criminality, family and social conflicts). In the Czech Republic a significant increase in the unemployment rate after 1989 was recorded in the second half of the 1990s due to the economic recession. Consequently, the period of 1999–2005 can be characterized as a time of high unemployment and substantial regional disparities in the unemployment rate were revealed (see Figure 4.1). A subsequent decline in the number of job applicants, however, has not contributed to the significant decrease in the spatial differentiation of unemployment rate. Indeed, territorial disparities in unemployment are conditioned by the sector structure of the regional economy, the educational and qualification attainment of the inhabitants of a given territory as well as their age structure (i.e. by quality of human capital), by transport accessibility and last but not least by the quality of the infrastructure (Katrňák, Mareš, 2007).

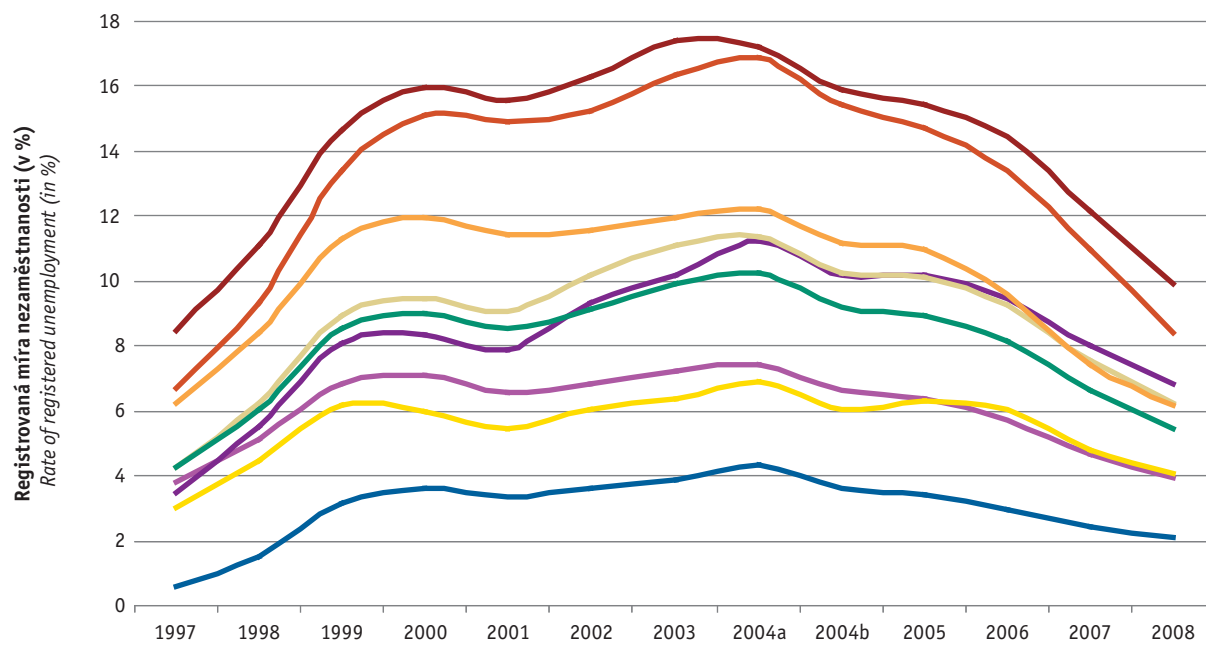
Within the Czech Republic, there are municipalities and regions harmed by structural unemployment, which are suffering from the highest long-term unemployment. These are, in particular, the Ústecký and Moravskoslezský regions, where since 2003 half of the registered job applicants have been unemployed for more than one year (Kotíková, Kotrusová, 2008). Long lasting unemployment is conditioned less by the economic cycle and more by the demotivating social benefits system and the insufficiently targeted active employment policy (Hora, 2008). For certain groups of inhabitants in specific localities, to be unemployed and to live on social benefits has become a living strategy (Kotíková, Kotrusová, 2008). From the long-term point of view, the spatial concentration of such people threatens the creation of pockets of poverty, it amplifies the spiral of social exclusion and contributes to the stigmatization of particular areas.

In 2006–2008 the annual average unemployment rate reached 6.7% and based on official statistics 391 thousand people searched for jobs per year on average, of which almost one third had attained only basic education and a further 40% of job applicants owned certificates of apprenticeship (see *Methodology* of chapter 4). From the spatial perspective, not only the Prague metropolitan region and the region of Mladá Boleslav, both providing a wide range of job opportunities and traditionally recording the lowest unemployment, but also the surroundings of the southern Bohemian centre of České Budějovice, the area of Rychnov nad Kněžnou and the Plzeň hinterland achieved one of the best scores for low unemployment rate. In total 930 municipalities (15%) register the unemployment rate lower than 4%. On the other hand, Table 4.1 confirms that municipalities suffering from the highest unemployment rate (more than 15%) are in the districts of north-western Bohemia, Moravian Silesia and Znojmo. Out of the 521 such municipalities, 38% represent municipalities with less than 200 inhabitants. Further, more than one fifth of municipalities reaching the unemployment rate of 15% or more are located within 14 districts. In contrast no municipality with this characteristic was found within 19 districts.

Besides the already mentioned regions harmed by structural unemployment, the map also illustrates other areas with unfavourable levels of unemployment. These include firstly, the peripheral municipalities along the state border (Šluknov and Frýdlant areas, the surroundings of Jeseník and Hodonín and the area of Kašperské hory), secondly, the areas of the inner peripheries along the administrative borders of self-governed regions (particularly on the border of the Středočeský region) and lastly the belt of municipalities in the Czech-Moravian borderland. The listed areas suffer not only from the lack of job opportunities but also unsatisfactory transport services (see chapter 7.2 *Public Transportation* ) , which is often undermined by barriers of administrative division (see chapter 1.1 *Administrative Division* ) . Large cities obviously record the highest unemployment in terms of the absolute number of unemployed persons (see *Methodology* of chapter 4). However, Table 4.2 shows that numbers of unemployed people in the municipalities of the same population size categories differ according to regions.

Literatura / Literature

- HORA, O. (2008): Strategie dlouhodobě nezaměstnaných (souhrnná zpráva z výzkumu). Praha, Výzkumný ústav práce a sociálních věcí.
MAREŠ, P., HORÁKOVÁ, M., RÁKOCZYOVÁ, M. (2008): Sociální exkluze na lokální úrovni. Praha, Výzkumný ústav práce a sociálních věcí.
KATRŇÁK, T., MAREŠ, P. (2007): Segmenty zaměstnaných a nezaměstnaných v České republice v letech 1998 až 2004. Sociologický časopis, 43, č. 2, s. 281–303.
KOTÍKOVÁ, J., KOTRUSOVÁ, M. (2008): Regionální dimenze nezaměstnanosti v České republice. Fórum sociální politiky, 2, č. 5, s. 45–47.



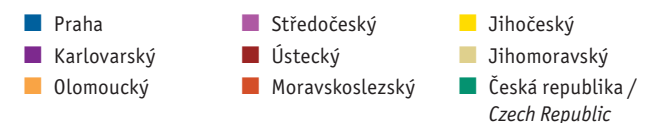
Obrázek 4.1: Vývoj registrované míry nezaměstnanosti ve vybraných krajích v letech 1997–2008

Figure 4.1: Rate of registered unemployment in selected regions in 1997–2008

Zdroj dat / Data source: MPSV ČR, 1997–2008.

Poznámka: Data jsou k 31.12. daného roku. Údaj 2004a odpovídá původní metodice výpočtu míry nezaměstnanosti, 2004b metodice platné od 1. 7. 2004, podrobněji viz metodika kapitoly 4. Vybrány byly 4 kraje s nejvyšší mírou a 3 kraje s nejnižší mírou v roce 2008.

Note: Data refers to December 31 of a given year. The value for 2004a corresponds to old methodology, 2004b to methodology valid since July 1, 2004, see Methodology of Chapter 4. Four self-governing regions with the highest rate and three regions with the lowest rate in 2008 were selected.



Okres District	Počet obcí Number of municipalities	Podíl obcí (v %) Share of municipalities (in %)	Okres District	Počet obyvatel Number of inhabitants	Podíl obyvatel (v %) Population share (in %)
Most	17	65,4	Most	115 202	98,6
Jeseník	15	62,5	Karviná	219 181	79,5
Bruntál	34	50,7	Jeseník	15 999	38,3
Děčín	24	46,2	Chomutov	28 660	22,9
Louny	32	45,7	Znojmo	24 582	21,8
Karviná	7	41,2	Louny	18 027	20,9
Chomutov	18	40,9	Děčín	27 202	20,2
Znojmo	56	38,9	Bruntál	18 469	18,8
Sokolov	11	28,9	Sokolov	12 585	13,5
Hodonín	20	24,4	Teplice	16 498	12,9
Litoměřice	25	23,8	Hodonín	18 151	11,5
Třebíč	38	22,8	Třebíč	12 978	11,4
Svitavy	25	21,6	Litoměřice	10 546	9,3
Šumperk	16	20,8	Svitavy	7 886	7,5
Karlovy Vary	10	18,5	Šumperk	7 806	6,3
Česká republika Czech Republic	521	8,3	Česká republika Czech Republic	605 313	5,9

Tabulka 4.1: Okresy podle podílu obcí s nejvyšší nezaměstnaností a podílu obyvatel žijících v obcích s nejvyšší nezaměstnaností, průměr za roky 2006–2008

Table 4.1: Districts based on share of municipalities with the highest unemployment rate and according to share of population living in the municipalities suffering from the highest unemployment rate, average rate for the period of 2006–2008

Zdroj dat / Data source: MPSV ČR, 2006–2008, ČSÚ, 2007.

Poznámka: V úvahu byly brány obce s mírou nezaměstnanosti více než 15 % (průměr za roky 2006–2008). Uvedena je pětina okresů s nejvyšším podílem obcí, ve kterých byla míra nezaměstnanosti více než 15 %, a pětina okresů s nejvyšším podílem obyvatel žijících v obcích, ve kterých byla míra nezaměstnanosti více než 15 %.

Note: Municipalities with more than 15% unemployment rate were taken into account (average rate for the period of 2006–2008). The first fifth of districts with the highest unemployment rate and the first fifth of districts with the highest population share living in the municipalities with the highest unemployment rate are displayed.

Kraj Region	<199	200–499	500–999	1 000– 1 999	2 000– 4 999	5 000– 9 999	10 000– 19 999	20 000– 49 999	50 000– 99 999	100 000>
Středočeský	4	10	18	34	62	142	374	1 027	2 983	–
Jihočeský	4	10	24	40	84	209	439	778	1 940	–
Plzeňský	4	10	21	43	74	168	413	702	–	4 052
Karlovarský	8	17	34	82	149	301	623	1 404	2 144	–
Ústecký	9	23	42	91	212	452	947	2 220	4 598	–
Liberecký	5	13	26	49	143	265	395	1 258	3 248	–
Královéhradecký	5	10	20	42	90	210	390	966	1 984	–
Pardubický	6	12	26	51	102	202	545	733	2 140	–
Vysočina	5	11	25	45	112	247	342	1 107	1 612	–
Jihomoravský	7	17	31	56	127	273	590	1 287	–	14 716
Olomoucký	7	15	32	58	126	447	622	1 669	–	3 473
Zlínský	8	14	28	53	110	254	654	1 146	2 203	–
Moravskoslezský	12	24	36	67	156	364	682	1 697	4 708	19 701
Česká republika Czech Republic	5	13	27	52	116	257	550	1 334	3 467	12 053

Tabulka 4.2: Průměrný počet dosažitelných uchazečů o zaměstnání v obci podle velikostních kategorií obcí a krajů v letech 2006–2008

Table 4.2: Average number of reachable unemployed job applicants per municipality according to municipality size categories and regions in 2006–2008

Zdroj dat / Data source: MPSV ČR, 2006–2008.

Poznámka: Dvě nejvyšší hodnoty jsou označeny tučně. V Praze bylo 18 321 dosažitelných uchazečů.

Note: Two highest values are in bold. There were 18,321 reachable unemployed job applicants in Prague.