



Marie Feřtová

Příspěvek na bydlení je jedním z nástrojů bytové a sociální politiky státu, konkrétně je jednou z dávek státní sociální podpory. Příspěvek je zacílen na sociálně znevýhodněné domácnosti a finančně posiluje jedince a rodiny s nízkými příjmy (Sirovátka a kol., 2003). Napomáhá, ačkoliv omezeně, ke zlepšení životní úrovně a ke zvýšení koupěschopnosti obyvatel, kteří mají nárok jej pobírat (Sunega, 2003). Rozhodujícím kritériem pro přiznání příspěvku je zákonem stanovené životní minimum (případně jeho násobky), a proto lze prostřednictvím územního rozmístění domácností pobírajících příspěvek na bydlení sledovat nejen oblasti s koncentrací socioekonomicky slabého obyvatelstva, ale můžeme rovněž usuzovat na prostorovou diferenciaci v příjmech domácností. Ačkoliv příspěvek na bydlení spolu s některými dalšími druhy sociálních příspěvků může sloužit jako nástroj v boji se sociálním vyloučením, závislost na dávkách sociální podpory v sobě skrývá nebezpečí růstu pasivity obyvatel neochotných řešit svou neuspokojivou životní situaci vlastními silami. V dlouhodobém časovém horizontu pak některé sociální skupiny trvale spoléhají na pomoc státu a na solidaritu v rámci přerozdělování zdrojů ve společnosti. Závislost na sociálních dávkách určitých sociálních kategorií obyvatel, potažmo určitých lokalit a regionů, má pak negativní důsledky pro veřejné rozpočty, ze kterých jsou příspěvky vypláceny. Ročně bylo na příspěvek na bydlení v letech 2004–2006 vydáno 2,5 miliard Kč a průměrně jej v České republice pobíralo 6% domácností. Přesto však představovala tato forma podpory bydlení, vedle sociálních dávek rodinám s dětmi, z finančního hlediska nejvýznamnější dávku státní sociální podpory (dávky státní sociální podpory celkem ročně 33 miliard Kč, tj. příspěvek na bydlení 7,6%; MPSV, 2007).

Značná koncentrace obcí s vysokým podílem domácností pobírajících příspěvek na bydlení je jasně patrná v severozápadních Čechách a na severní a jihovýchodní Moravě. V těchto oblastech se kumulují problémy na trhu práce podmíněné kromě strukturálních nedostatků ekonomiky i nižší úrovní vzdělanosti (viz kapitola 3.2 *Úroveň vzdělání* ) a nevhodnou kvalifikací obyvatel. Nezanedbatelnou roli může sehrávat také koncentrace romského etnika (MPSV a GAC, 2006). Špatná situace na trhu práce znamená nízké příjmy obyvatel a implikuje vedle zhoršujícího se sociálního prostředí (růst sociálně-patologických jevů) nebezpečí vzniku tzv. kultury sociálních dávek. Tento nešvar však může hrozit také v jiných regionech České republiky, které nelze podchytit analýzami na úrovni krajů či okresů. Jde například o Sedlčansko, Kutnohorsko, Hlincecko, Kaplicko, Frýdlantsko či Broumovsko. Relativně nenápadné shluky několika málo obcí soustřeďujících vysoké podíly sociálně slabšího obyvatelstva mohou být zárodky tzv. kapes chudoby a pozdějších pronikavých socio-ekonomických problémů.

Zhruba 40% obcí Ústeckého a Moravskoslezského kraje trpí vysokým (více než 9%) podílem domácností pobírajících příspěvek, ve kterých žijí tři čtvrtiny obyvatel uvedených krajů (viz obrázek 4.2). To svědčí o vyšší koncentraci domácností nárokujících tuto dávku ve větších obcích. Polovina z 50–100tisícových měst a 40% obcí s 20–50 tisíci obyvateli je zasažena vysokým podílem příjmově slabších domácností, které jsou zároveň domovem 40% obyvatel České republiky (viz obrázek 4.3). Nejmenší obce (do 500 obyvatel) se však na celkovém počtu obcí s nejvyšším podílem sociálně slabších domácností podílejí více než polovinou (56%), a proto řešení vznikajících problémů sociálně vyloučených osob může být vzhledem k rozsáhlému území nákladnější než ve velkých městech, ačkoliv se problémy budou týkat menšího počtu lidí (6% obyvatel Česka). Z prostorového hlediska lze za problematičtější regiony považovat také Znojensko a Třebíčsko (68%, resp. 42% obcí dosahuje více než 9% podílu domácností pobírajících příspěvek). Na druhé straně pražský metropolitní areál, Mladoboleslavsko, Plzeňsko a Českobudějovicko vykazují minimální podíly domácností závislých na příspěvku na bydlení (viz obrázek 4.2). Potvrzuje se tak i prostřednictvím tohoto ukazatele v rámci republiky relativní úspěšnost těchto oblastí. Zajímavé je rovněž posouzení objemu finančních prostředků, který je do území s vysokou koncentrací sociálně slabších obyvatel prostřednictvím příspěvku na bydlení distribuován (viz tabulka 4.3). Ačkoliv z pohledu absolutních částek získaly významné prostředky i obce ve zmiňovaných neproblémových oblastech, v přepočtu na obyvatele obdržely nejvíce financí regiony socioekonomicky slabší (viz tabulka 4.3) a lze tak z regionálního hlediska potvrdit stabilizační funkci této sociální dávky.

Housing allowance is one of the instruments of the housing and the social governmental policy, or more precisely, it is one of the social benefits of State Social Support. It is targeted at socially disadvantaged households and it financially strengthens individuals and families with low incomes (Sirovátka et al., 2003). Housing allowance, though limited, contributes to the improvement of the standard of living and to the enhancement of the purchasing ability of the inhabitants entitled to receive the housing allowance (Sunega, 2003). A criterion of the minimum cost of living (or its multiples) set by the law is decisive for the awarding of the housing allowance. Therefore, spatial differentiation of households receiving this social benefit can indicate not only areas with concentration of socioeconomically weaker inhabitants but also territorial disparities in the households' income. Although social benefits including housing allowance can serve as a tool combating social exclusion, dependence on social support causes the danger of the growth of people's passivity to solve their unsatisfactory life situations on their own. Consequently, from the long-term point of view, some social groups of inhabitants permanently rely on state aid and on the solidarity of sources redistribution within the society. Dependence on social benefits of particular social categories of the population, more precisely in certain localities and regions, brings about negative impacts for the public budgets funding the social subsidies. In 2004–2006 the housing allowance amounted to CZK 2.5 billion per year and on the average 6% of households were receiving it. Nevertheless, besides social benefits channelled to families with children, from the financial perspective housing the allowance has represented the most important benefit of the State Social Support (annually reaching CZK 33 billion, i.e. housing allowance counted 7.6%; MPSV, 2007).

Map 4.2 illustrates the substantial concentration of municipalities with a high percent of households receiving housing allowance in north-western Bohemia and northern and south-eastern Moravia. These areas are harmed by cumulative struggles in the labour market conditioned by the structural imperfections of the regional economy, lower levels of education (see chapter 3.2 *Educational Level* ) and improper qualifications of the inhabitants. Furthermore, an indispensable factor might be the concentration of particular ethnic groups (MPSV, GAC, 2006). Generally, adverse conditions in the labour market imply low income of the inhabitants, deterioration of the social environment (increase of the socially pathological phenomena) and the imminence of the emergence of the so called "social benefits culture". This abuse, however, might also threaten other localities (e.g. the surroundings of Sedlčany, Kutná Hora, Hlinsko, Kaplice, Frýdlant and Broumov), which cannot be detected either by regional or district analysis. Inconspicuous clusters of a few municipalities with high shares of socially deprived people might become the nucleus of pockets of poverty and subsequent profound socioeconomic problems.

In the Ústecký and Moravskoslezský regions, ca. 40% of the municipalities suffer from a high percent (more than 9%) of households receiving housing allowance, in which three quarters of the population of the regions in question live (see Figure 4.2). This shows a higher concentration of households claiming housing support in more populated municipalities. Half of the cities with 50–100,000 people and 40% cities with 20–50,000 population are affected by a robust share of lower income households. Altogether, these cities accommodate 40% of the population of the Czech Republic (see Figure 4.3). However, the smallest municipalities (less than 500 inhabitants) represent 56% of the municipalities harmed by the highest percent of socially weaker households. Consequently, possible emerging social problems in these dispersed municipalities might impose higher costs for social policy than in larger cities, even though a smaller number of people would be affected (6% of the Czech population). From the spatial point of view, the areas of Znojmo and Třebíč should be highlighted as problematic regions, too (68% and 42% of municipalities reach more than 9% share of households receiving housing allowance, respectively). On the other hand, the Prague metropolitan area, the surroundings of Mladá Boleslav, Plzeň and České Budějovice achieve the minimum values (see Figure 4.2). Interestingly, as regards to the absolute financial amount of the housing allowance, municipalities in the mentioned "non-problematic" areas also benefited markedly. However, considering the per capita financial volume, economically weak regions obtained the most (see Table 4.3). This spatial pattern indicates the stabilization function of the housing allowance social benefit.

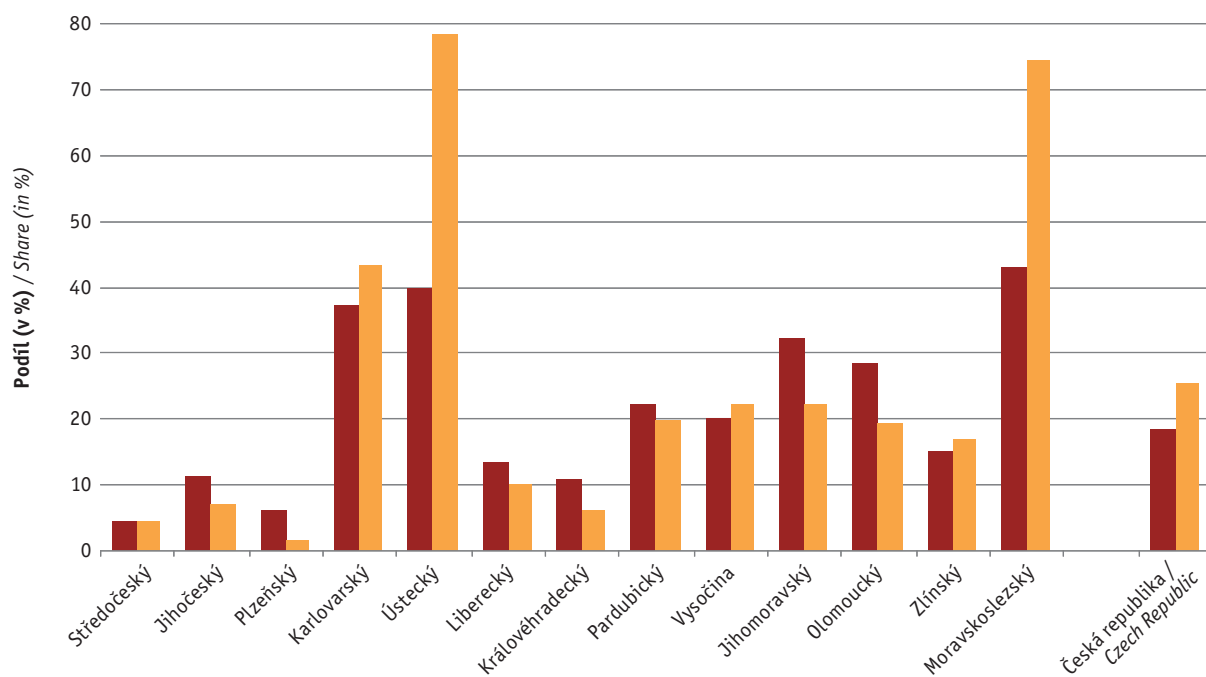
Literatura / Literature

MPSV A GAC (2006): Analýza sociálně vyloučených romských lokalit a absorpční kapacita subjektů působících v této oblasti. Praha, Ministerstvo práce a sociálních věcí ČR a Gabal Analysis & Consulting.

MPSV (2007): Základní ukazatele z oblasti práce a sociálního zabezpečení v České republice ve vývojových řadách a grafech 2006. Praha, Ministerstvo práce a sociálních věcí ČR.

SIROVÁTKA, T., KOFRŇŮ, P., TRBOLA, R. (2003): Domácnosti s nízkými příjmy a sociální dávky (shrnující přehledová zpráva). Brno, Výzkumný ústav práce a sociálních věcí. Dostupné na www.vupsv.cz (13. 6. 2009).

SUNEGA, P. (2003): Současná a budoucí podoba příspěvku na bydlení v České republice. Urbanismus a územní rozvoj, 6, č. 4, s. 33–39.



Obrázek 4.2: Obce s nejvyšším podílem domácností pobírajících příspěvek na bydlení podle krajů v letech 2004–2006

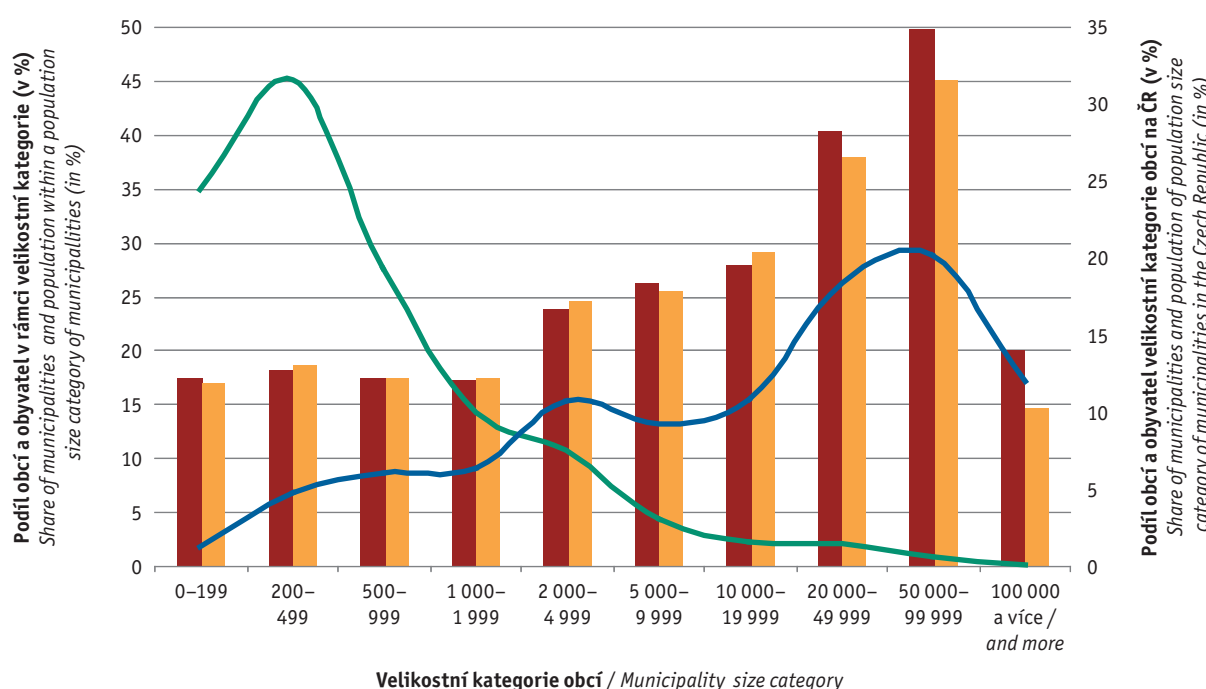
Figure 4.2: Municipalities with the highest share of households receiving housing allowance by regions in 2004–2006

Zdroj dat / Data source: MPSV ČR, 2004–2006, ČSÚ, 2005.

Poznámka: Pouze obce s podílem vyšším než 9%. Více viz Metodika kapitoly 4.

Note: Municipalities with more than 9% share only. For more see Methodology of chapter 4.

■ Podíl obcí / Share of municipalities
■ Podíl obyvatel / Population share



Obrázek 4.3: Obyvatelstvo a obce s vysokým podílem domácností pobírajících příspěvek na bydlení podle velikostních kategorií obcí v letech 2004–2006

Figure 4.3: Population and municipalities with the highest share of households receiving housing allowance by the size categories of municipalities in 2004–2006

Zdroj dat / Data source: MPSV ČR, 2004–2006, ČSÚ, 2005.

Poznámka: Viz obrázek 4.2.

Note: See the note below Figure 4.2.

■ Podíl obcí velikostní kategorie obcí / Share of municipalities within a population size category of municipalities
■ Podíl obyvatel velikostní kategorie obcí / Population share within a population size category of municipalities
— Podíl obcí velikostní kategorie na ČR / Share of a population size category of municipalities in the Czech Republic
— Podíl obyvatel velikostní kategorie obcí na ČR / Population share of a population size category of municipalities in the Czech Republic

Kraj Region	Příspěvek na bydlení (v milionech Kč) Housing allowance (in CZK million)	Kraj Region	Příspěvek na bydlení (na tisíc obyvatel v Kč) Housing allowance (per thousand inhabitants in CZK)
Moravskoslezský	36,0	Ústecký	24 000
Ústecký	26,9	Moravskoslezský	22 100
Jihomoravský	20,7	Karlovarský	20 900
Středočeský	12,3	Olomoucký	17 800
Olomoucký	12,3	Jihomoravský	17 300
Praha	8,9	Pardubický	15 200
Zlínský	8,8	Liberecký	14 200
Jihočeský	8,8	Vysočina	13 900
Pardubický	8,5	Zlínský	13 500
Královéhradecký	8,0	Královéhradecký	12 800
Vysočina	8,0	Jihočeský	12 100
Liberecký	7,0	Plzeňský	9 800
Karlovarský	6,8	Středočeský	9 300
Plzeňský	6,4	Praha	7 600
Česká republika Czech Republic	179,3	Česká republika Czech Republic	14 300

Tabulka 4.3: Kraje podle finančních prostředků z příspěvku na bydlení a podle částky z příspěvku na bydlení na tisíc obyvatel za měsíc, roční průměr v letech 2004–2006

Table 4.3: Regions according to financial amount of housing allowance and according to financial amount of housing allowance per thousand inhabitants per month, annual average in 2004–2006

Zdroj dat / Data source: MPSV ČR, 2004–2006, ČSÚ, 2005.

Poznámka: Finanční prostředky odpovídají průměrné částce vyplacené vždy za měsíc listopad v letech 2004–2006. Více viz Metodika kapitoly 4.

Note: Finance corresponds to the annual average amounts disbursed always in November in 2004–2006. For more see Methodology of chapter 4.