

Index vícenásobné deprivace – dimenze fluktuační, Česko 2011

Ivana Přidalová, Pavlína Netrdová, Petra Špačková, Martin Ouředníček

V posledních dvou desetiletích dochází v různých vědních disciplínách k nárůstu zájmu o problematiku kvality života, která reflektuje více aspektů než jen ekonomický rozvoj (Ira, Andráško 2007). Mezi takto zaměřené studie patří také práce zabývající se sociální deprivací jako negativní částí celkového spektra kvality života, kdy jsou osoby nebo jejich skupiny znevýhodněny vzhledem k okolní populaci (Townsend 1987 in Wong 2006). Znevýhodnění se může projevovat v nejrůznějších aspektech života, a to i v několika najednou - v takovém případě jsou osoby, jejich skupiny nebo místa vystaveny vícenásobné deprivaci. Pro účely objektivního hodnocení vícenásobné deprivace začaly být zejména ve Velké Británii od 80. let 20. století využívány indexy deprivace, které sledují deprivaci v dílčích dimenzích znevýhodnění. Některé varianty indexu deprivace umožňují zkombinovat jednotlivé dimenze do komplexního ukazatele míry deprivace. Do zahraničních indexů deprivace vstupují nejčastěji dimenze zabývající se příjmovou nerovností, zaměstnaností, zdravím, vzdělanostními poměry, přístupem k bydlení a službám, vyšší kriminality nebo stavem životního prostředí.

Index deprivace vytvořený pro hodnocení míry deprivace v českých podmínkách, inspirovaný dřívějšími britskými pracemi, k těmto obvyklým dimenzím připojuje další aspekt deprivace – fluktuační obyvatelstva. Ta je podle našeho názoru ve své extrémní podobě významným faktorem působícím na zhoršení kvality života v území. Na negativní důsledky nadměrné mobility obyvatelstva pro lokální prostředí upozorňovaly již práce chicagské školy z první poloviny 20. století. Z výzkumu Ernesta Burgessa vyplývá souvislost mezi zvýšenou mírou imigrace a výskytem sociálních problémů jako „mladistvé delikvence, chlapeckých gangů, kriminality, chudoby, útěku manželek, rozvodů, opuštěných dětí, neřesti“ (Burgess 1925, s. 59). Za hlavní příčinu tohoto vztahu označuje Burgess sociální disorganizaci přistěhovalých podmíněnou přemírou nových vjemů v novém místě bydliště spolu s absencí vztahu k místní komunitě. K obdobným závěrům dospěl také Jiří Musil, podle něhož je vztah mezi zvýšenou mírou mobility a výskytem sociálně patologických jevů ve městech s vyšší intenzitou stěhování zapříčiněn nedostatečnou sociální kontrolou. Obyvatelé se méně znají a jejich „sociální vztahy jsou poznamenány anonymitou a přechodností“ (Musil 1967, s. 123).

Cílem specializované mapy je zhodnotit prostorovou diferenciaci fluktuační obyvatelstva na různých hierarchických úrovních územně správních jednotek Česka. Hodnocení se opírá o mapy dílčích ukazatelů ovlivňujících celkovou míru deprivace ve zkoumané dimenzi, které jsou součástí mapového listu. Dimenze fluktuační kombinuje pro každé území výsledky tří indikátorů (migrační obrat obyvatelstva, podíl rodáků a podíl cizinců na obyvatelstvu), jež se týkají různých forem stability/fluktuační obyvatelstva. Migrační obrat vychází z průběžné evidence hlášení změn trvalého bydliště (u cizinců jsou evidovány změny obvyklého bydliště) v registrech migrace a je vypočten jako tříletý průměr celkového počtu přistěhovalých a vystěhovalých za roky 2009-2011 na 1000 obyvatel obce v roce 2010. Zatímco ukazatel migračního obratu vypovídá o aktuálním prostorovém vzorci fluktuační, dlouhodobější změny v měně obyvatelstva zachycuje podíl rodáků. Ukazatel je vypočten jako podíl osob narozených v obci současného bydliště na celkovém počtu obyvatel obce, přičemž za nejméně stabilní jsou považovány obce s nejnižším podílem rodáků. Lze předpokládat, že osoby dlouhodobě žijící v území k němu mají bližší vztah a větší zájem o místo, kde žijí. Zdrojem dat pro ukazatel je sčítání lidu, domů a bytů

realizované v roce 2011. Vzhledem k postupnému otevření Česka mezinárodní migraci považujeme za důležitý indikátor fluktuace také podíl cizinců pobývajících v území. Cizinci jsou obvykle flexibilnější složkou populace než domácí obyvatelstvo (Andersson 1996), jsou méně spjati s místem bydliště, ochotněji se stěhují za pracovními příležitostmi a mají již zkušenosti s migrací (Drbohlav a kol. 2010). Také ukazatel podílu cizinců byl zjištěn v rámci posledního populačního cenzu 2011.

Sociální deprivace je spojitým jevem, a tak nelze jednoznačně stanovit hranici, která by oddělovala deprivované jednotky od nedeprivovaných. Můžeme za tuto hranici považovat horní decil sledovaného souboru. Je však také možné srovnat změny v územním rozložení nejvíce deprivovaných území při alternativně zvolené hranici. Obce s nejvyšší mírou fluktuace jsou v rámci krajů Česka nejvíce koncentrovány do Středočeského kraje¹, přičemž s rostoucí úrovní fluktuace narůstá podíl obcí ve Středočeském kraji v daném kvantilu (tabulka 1). Zatímco z desetiny obcí s nejvyšší mírou fluktuace se ve Středočeském kraji nachází 41,6 %, mezi 1 % obcí nejvíce zasažených fluktuací obyvatelstva je obcí Středočeského kraje více než polovina. Pětina z 1 % fluktuálních obcí Česka v roce 2011 ležela v Ústeckém kraji a necelých 8 % shodně v Plzeňském a Karlovarském kraji.

Kraj	1%	5%	10%	20%
Jihočeský kraj	4,8	6,1	7,2	9,4
Jihomoravský kraj	0,0	3,2	2,7	3,8
Karlovarský kraj	7,9	8,6	9,0	5,4
Královéhradecký kraj	0,0	3,2	4,8	6,4
Liberecký kraj	1,6	3,5	5,1	6,4
Moravskoslezský kraj	0,0	0,3	0,8	1,8
Olomoucký kraj	1,6	0,3	0,8	2,6
Pardubický kraj	1,6	2,2	2,2	3,4
Plzeňský kraj	7,9	8,0	9,6	13,4
Středočeský kraj	54,0	49,8	41,6	35,4
Ústecký kraj	20,6	14,4	15,2	11,0
Vysočina	0,0	0,3	0,8	0,8
Zlínský kraj	0,0	0,0	0,2	0,2
Celkový součet	100,0	100,0	100,0	100,0

Tabulka 1: Podíl krajů na nejvíce deprivovaných obcích Česka podle různých úrovní fluktuace obyvatelstva v roce 2011.

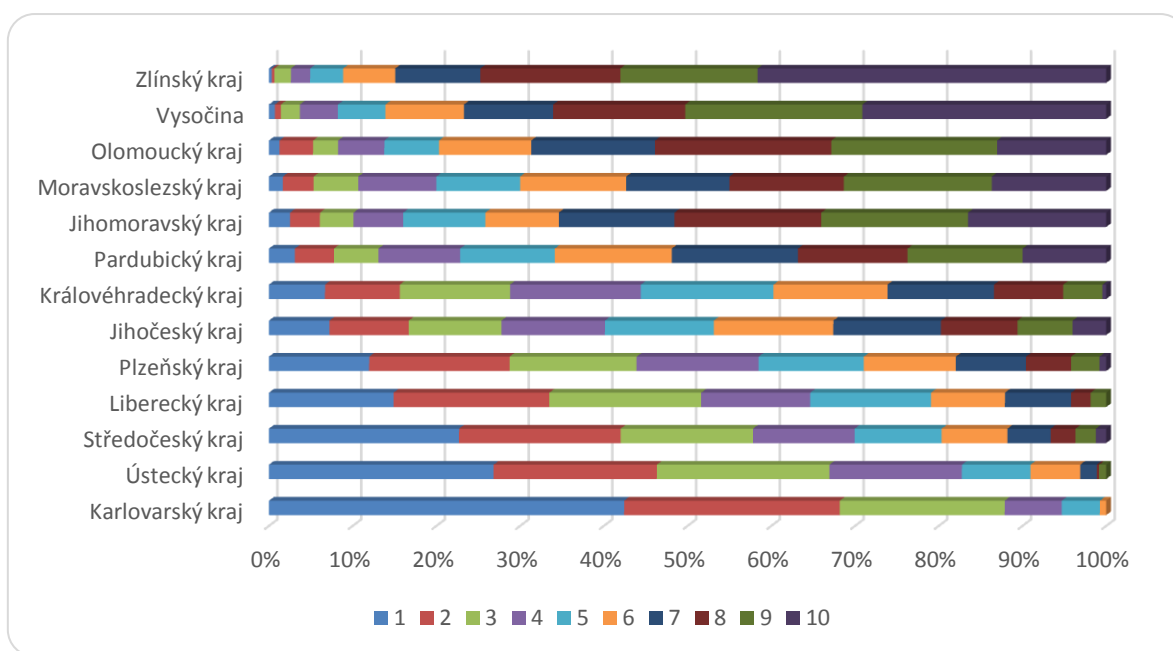
Zdroj: ČSÚ (2011), ČSÚ (2012)

Z celkové mapy dimenze fluktuace, která kombinuje hodnocení z hlediska dílčích ukazatelů, je patrná nejvyšší míra fluktuace obyvatelstva v příhraničních oblastech Čech, ve velkých městech a jejich okolí. Podstatně menší stabilitu vykazují kraje ležící na území Čech², zatímco moravské

¹ Ve Středočeském kraji se nachází téměř pětina všech obcí Česka (1145 obcí).

² Kraji Praha, jenž je tvořen pouze jednou obcí – hlavním městem Prahou, není v předkládaném textu věnována pozornost. Diferenciací fluktuace obyvatelstva v hlavním městě Praze se podrobně zabývá vlastní specializovaná mapa.

kraje a Vysočina jsou v dimenzi fluktuace deprivovány mnohem méně (obrázek 1). Nejvyšší podíl obcí v 1. decilu míry fluktuace byl zaznamenán v Karlovarském kraji, z toho nejvíce ve správních obvodech obcí s rozšířenou působností (SO ORP) Ostrov 71,4 % a Kraslice 62,5 %). Na úrovni ORP byly fluktuací obyvatelstva značně zasaženy také SO ORP ležící ve Středočeském kraji: Černošice (73,4 % obcí v SO ORP patří k 10 % nejméně stabilních obcí Česka z hlediska fluktuace obyvatelstva), Brandýs nad Labem-Stará Boleslav (70,7 %), Lysá nad Labem (66,7 %) a Říčany (65,4 %).



Obrázek 1: Míra deprivace v dimenzi fluktuace v roce 2011 v krajích Česka (1 = nejvíce flukтуаční, 10 = nejméně flukтуаční území).

Zdroj: ČSÚ (2011), ČSÚ (2012)

Regionální diference fluktuace obyvatelstva vychází z kombinace prostorových vzorců dílčích indikátorů. Prostorové rozložení hodnot **migračního obratu** obyvatelstva obcí Česka odpovídá jejich horizontální a zároveň vertikální poloze, kdy s růstem velikosti obce klesá intenzita migrace a kdy severozápad Česka je mnohem méně migračně stabilní než jihovýchod země (Čermák, Novák, Ouředníček 2011). Nadprůměrných hodnot migračního obratu dosahují zejména malé obce v zázemí velkých měst v Čechách a obce v severozápadním pohraničí. Vysoká intenzita stěhování v širším zázemí Prahy a dalších českých měst souvisí s procesem suburbanizace, kdy se obyvatelstvo stěhuje z jádrového města do zázemí. Podobné rysy regionální diference jako pro ukazatel migračního obratu byly zjištěny u **podílu osob narozených v obci současného bydliště**. Nadprůměrné podíly rodáků vykazují migračně stabilní moravské obce a obce ležící na Českomoravské vrchovině, přičemž nejvyšších hodnot dosahuje podíl rodáků v obcích při hranici se Slovenskem. Relativně nízké podíly osob narozených v obci současného bydliště jsou patrné opět v suburbánních oblastech, dále v severozápadních Čechách, ale také u řady šumavských obcí. Nízký podíl rodáků v těchto územích však vyplývá z odlišných procesů: zatímco nové obyvatelstvo přistěhovalé do obcí v rámci procesu suburbanizace je v Česku fenoménem především posledních dvou desetiletí, příčinou nízkého počtu rodáků v západočeském pohraničí jsou zejména poválečné události,

v rámci nichž došlo k významné obměně obyvatelstva: vysídlené německého obyvatelstvo bylo do určité míry nahrazeno přistěhovaletými Čechy z vnitrozemí, Slováky a reemigranty z Rumunska a Sovětského svazu (Drbohlav a kol. 2010). Poněkud odlišná je regionální diferenciacce posledního z indikátorů vstupujících do hodnocení dimenze fluktuace. Ačkoli i **podíl cizinců** na obyvatelstvu obcí byl vysoký zejména v obcích při státní hranici a v zázemí hlavního města, nadprůměrné koncentracce cizinců byly zaznamenány též v Praze, v ostatních velkých městech a v některých oblastech cestovního ruchu. Pro pohraniční oblasti jsou typické zvýšené podíly občanů sousedního státu, specifikem hranic Čech je poměrně významná koncentracce Vietnamců související s jejich ekonomickými aktivitami (Čermák, Janská 2011). Městské prostředí je atraktivní například pro Ukrajince, kteří obvykle využívají územně koncentrovanější pracovní příležitosti ve stavebnictví nebo zpracovatelském průmyslu (Janská, Čermák, Wright 2013). V Praze se soustřeďuje významnější podíl cizinců z vyspělých zemí a Rusů, kteří jsou výrazně koncentrováni též na Karlovarsku (Čermák, Janská 2011). Vysoký podíl cizinců byl zaznamenán rovněž v obcích s atraktivním přírodním prostředím – v okolí Lipna či v Krkonoších.

Na rozdíl od ostatních součástí indexu deprivace se v dimenzi fluktuace řadí mezi území s nejvyššími hodnotami nejen oblasti tradičně považované za problémové, ale též suburbánní obce. Fluktuace obyvatelstva v suburbánních, způsobená zejména vysokou intenzitou přistěhování, proměňuje stávající systém sociálních vztahů a podobu identifikace s místní komunitou, což představuje výzvu pro starousedlíky i nově příchozí obyvatele. Zvýšené hodnoty migračního obratu, které nejvíce ovlivňovaly celkový ukazatel fluktuace, jsou v suburbánních obcích zřejmě dočasné a v blízké budoucnosti je možné předpokládat větší stabilitu těchto území. Na druhé straně je oprávněné tvrdit, že tato dočasná vysoká fluktuace způsobuje například napětí mezi starousedlíky a nově přistěhovaletými (Špačková, Ouředníček 2012).

Literatura:

ANDERSSON, R. (1996): The Geographical and Social Mobility of Immigrants: Escalator Regions in Sweden from an Ethnic Perspective. *Geografiska Annaler B, Human Geography*, 78, č. 1, s. 3-25.

BURGESS, E. W. (1925): The Growth of the City. In: Park, R.E., Burgess, E.W., McKenzie, R.D. (eds.): *The City: Suggestions for the Investigation of Human Behavior in the Urban Environment*. University of Chicago Press, Chicago, s. 47-62.

ČERMÁK, Z., JANSKÁ, E. (2011): Rozmístění a migrace cizinců jako součást sociálněgeografické diferenciacce Česka. *Geografie*, 116, č. 4, s. 422-439.

ČERMÁK, Z., NOVÁK, J., OUŘEDNÍČEK, M. (2011): Migrace. In: Ouředníček, M., Temelová, J., Pospíšilová, L. (eds.): *Atlas sociálně prostorové diferenciacce České republiky*. Karolinum, Praha, s. 87-101.

DRBOHLAV, D., MEDOVÁ, L., ČERMÁK, Z., JANSKÁ, E., ČERMÁKOVÁ, D., DZÚROVÁ, D. (2010): Migrace a (i)migranti v Česku. Kdo jsme, odkud přicházíme, kam jdeme? Sociologické nakladatelství (SLON), Praha.

IRA, V., ANDRÁŠKO, I. (2007): Kvalita života z pohledu humánní geografie. *Geografický časopis*, 59, č. 2, s. 159-179.

JANSKÁ, E., ČERMÁK, Z., WRIGHT, R. (2013): New Immigrant Destinations in a New Country of Immigration: Settlement Patterns of Non-natives in the Czech Republic. *Population, Space and Place* [online]. DOI: 10.1002/psp.1824.

MUSIL, J. (1967): *Sociologie soudobého města*. Svoboda, Praha.

ŠPAČKOVÁ, P., OUŘEDNÍČEK, M. (2012): Spinning the Web: New Social Contacts of Prague's Suburbanites. *Cities*, 29, č. 5, s. 341-349.

WONG, C. (2006): *Indicators for Urban and Regional Planning: the Interplay of Policy and Methods*. Routledge, London.

Zdroje dat:

ČSÚ (2011): *Sčítání lidu, domů a bytů 2011*. Praha, Český statistický úřad.

ČSÚ (2012): *Databáze migrace v letech 2009 - 2011, individuální anonymizovaná data o změnách trvalého bydliště na úrovni obcí*. Praha, Český statistický úřad.