

Index vícenásobné deprivace – dimenze fluktuační, Praha 2011

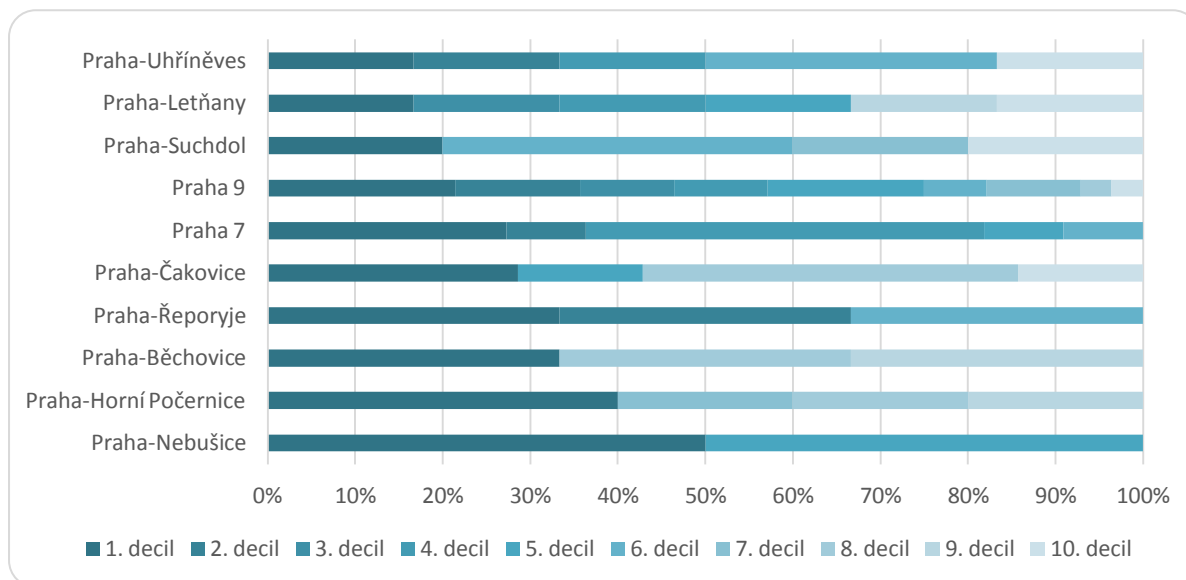
Ivana Přidalová, Pavlína Netrdová, Petra Špačková, Martin Ouředníček

Index deprivace zkonstruovaný v rámci projektu *Sociální deprivace v městském prostředí: objektivní a subjektivní dimenze* zahrnuje, vedle dalších šesti dimenzí využívaných pro hodnocení městského prostředí, dimenzi zaměřenou na fluktuační obyvatelstva. Nestabilita obyvatelstva ovlivňuje sociálně prostorovou diferenciaci a může nepříznivě působit na podobu sociálních vztahů v lokalitách (Burgess 1925, Musil 1967) i ovlivňovat další aktivity v území (Ouředníček, Špačková, Feřtsová 2011). Cílem specializované mapy dimenze fluktuační v Praze v roce 2011 je zhodnotit diferenciaci území hlavního města podle míry fluktuační na úrovni urbanistických obvodů, které tvoří relativně homogenní jednotky sledování.

Hodnocení bylo provedeno na základě tří indikátorů fluktuační obyvatelstva v území – migračního obratu, podílu rodáků a podílu cizinců na obyvatelstvu. Následně bylo vytvořeno souhrnné pořadí základních sídelních jednotek/urbanistických obvodů (ZSJ/ UO) Prahy podle míry fluktuační. To je promítnuto do syntetické mapy dimenze fluktuační. Deprivovaná území mohou být velmi malého plošného rozsahu, je tedy vhodné je zkoumat v co největším územním detailu. Pro index deprivace v Praze proto byly zvoleny základní sídelní jednotky, jež představují nejmenší územní jednotky, za které jsou dostupná všechna potřebná průběžně aktualizovaná statistická data. Z povahy ZSJ, které jsou vymezeny na základě funkční diferenciaci území, však vyplývá, že v některých jednotkách se nevyskytuje bydlící obyvatelstvo, jehož deprivaci by mělo smysl měřit. Z důvodu ochrany důvěrných dat byly navíc v použitých datech o obvykle bydlícím obyvatelstvu jednotky s 1-2 obyvateli přičteny k největší ZSJ v příslušné části obce. Tyto a neobydlené ZSJ (cca 20 % jednotek) proto nebyly v provedených analýzách hodnoceny. Stejně tak byly následně z hodnocení vyloučeny ZSJ se 100 a méně obyvateli, které z důvodu nízkého počtu bydlících dosahovaly v řadě případů extrémních hodnot zkoumaných indikátorů. V mapě jsou využita data Českého statistického úřadu za rok 2011 (podíl osob narozených v obci současného bydliště na obvykle bydlícím obyvatelstvu a podíl osob s jiným než českým státním občanstvím na trvale bydlícím obyvatelstvu) ze Sčítání lidu, domů a bytů k 26. 3. 2011, resp. z let 2009-2011 (hrubá míra migračního obratu z registru migrace).

Z hlediska výše podílu základních sídelních jednotek v 1. decilu fluktuační se nejméně stabilní obyvatelstvo v Praze nachází především v periferních městských částech – např. v MČ Praha-Nebořice, Praha-Horní Počernice, a v některých městských částech ve vnitřním (MČ Praha 7 a Praha 9) a vnějším městě, např. v MČ Praha-Letňany (obrázek 1). Nejvíce fluktuační urbanistické obvody Prahy (patřící do 1. decilu v dimenzi fluktuační) jsou často nerezidenčního charakteru. Vysoké míry fluktuační obyvatelstva je dosahováno v některých urbanistických obvodech s průmyslovým využitím, kde se nacházejí levné dělnické ubytovny, například v ZSJ Čakovice-průmyslový obvod. Z urbanistických obvodů s obytnou funkcí patřil do 1. decilu fluktuační pouze jediný (vilová čtvrť Starý Bubeneč). Na 2. decilu se podílely všechny typy rezidenční zástavby, absolutně nejvíce ZSJ ve 2. decilu tvořily činžovní domy (37 % všech ZSJ ve 2. decilu) a ZSJ se sídlištní zástavbou (30 %), jež jsou v Praze nejpočetnější. Vzhledem k počtu ZSJ v daném typu zástavby dosáhla nejvyššího podílu zástavba historického centra města (17 %, tj. 3 ZSJ v historickém centru byly v 2. decilu fluktuační). Ve všech zmíněných typech zástavby měl zpravidla největší vliv na pořadí deprivace urbanistických obvodů indikátor podílu cizinců. Nejvíce cizinců na počet obvykle bydlících obyvatel urbanistických obvodů ve 2. decilu bylo

zjištěno v historickém centru, kde se koncentrují spíše cizinci s vyšším socioekonomickým statutem. Nižších, avšak přesto významných podílů dosahovali cizinci v některých sídlištních urbanistických obvodech (např. v UO Nové Butovice-západ s nejpočetnějšími menšinami Rusů a Ukrajinců) nebo v UO s převažující zástavbou činžovních domů (např. několik ZSJ na Žižkově).



Obrázek 1: Městské části Prahy s nejvyšším podílem ZSJ v 1. decilu dimenze fluktuační (1. decil = ZSJ s nejvyšší mírou fluktuační, 10. decil = ZSJ s nejvyšší mírou fluktuační)

Poznámka: ZSJ se 100 a méně obyvateli nebyly hodnoceny.

Zdroj: ČSÚ (2011), ČSÚ (2012)

Na úrovni urbanistických obvodů došlo mezi lety 2001 a 2011 k poměrně značné proměně pořadí jednotek podle stability. Z deseti nejvíce fluktuačních ZSJ v roce 2001 se v dalším sledovaném období objevily dvě, z deseti nejstabilnějších pouze jedna ZSJ (tabulka 1). S výjimkou UO Kajetánka v roce 2001 nebyl žádný z nejméně stabilních urbanistických obvodů s převládající obytnou funkcí. Mezi nejvíce fluktuační urbanistické obvody patřily v roce 2001 především UO s funkcí občanské vybavenosti – vysoká míra fluktuační byla podmíněna především vysokým podílem cizích státních příslušníků (areály vysokých škol v Dejvicích a vysokoškolských kolejí na Strahově, v UO Kunratice-východ a UO Kajetánka). Migrační obrat jako hlavní faktor fluktuačního charakteru ZSJ byl zjištěn v UO Za Krčskou nemocnicí s nedávno vybudovanou rezidenční lokalitou Zelené údolí. V případě UO Fialka, Velká Skála nebo U hřbitova B byl hlavním faktorem fluktuační indikátor podílu rodáků. Také zde byla v posledních letech realizována nová bytová výstavba. Na proměně pořadí ZSJ podle celkové míry fluktuační se kromě odlišného rozmístění lokalit s novou bytovou výstavbou, jež díky nově přistěhovalým obyvatelům obvykle dosahují vyšší úrovně migrace, podílela také rostoucí atraktivita Česka a zvláště Prahy pro ekonomické migranty z východních zemí. Cizinci motivovaní lepším výdělkem v hlavním městě jsou ve výběru bydlení více limitováni svým socioekonomickým postavením, a proto častěji než západní migranti nalézají bydliště v méně lukrativních částech města (Přidalová 2013). V důsledku nízké ceny jsou pro některé z nich řešením výše zmíněné ubytovny v okrajových částech Prahy (Černá 2003), ve vnitřním městě (Troupová 2004), ale i za hranicemi hlavního města. Právě některé průmyslové ZSJ s jednou či více ubytovnami dosahovaly v roce 2011 nejvyšší míry deprivace v dimenzi fluktuační, především vlivem nízkého podílu rodáků a

vysokého podílu cizinců (průmyslové obvody v Čakovcích a Hloubětíně), ale i z důvodu vysoké míry migračního obratu (ZSJ U Teplárny, ZSJ Pod Zbuzany-východ). Lokality, v nichž se nachází dělnické ubytovny, nejsou podle dosavadních výzkumů z hlediska majoritního obyvatelstva významným problémem (Drbohlav, Janská, Čermáková 2007). Specifický životní styl flukтуаční složky obyvatelstva, již často představují právě cizinci, a přetrvávající omezená komunikace mezi oběma skupinami obyvatel se však v budoucnu mohou stát příčinou zhoršování sociálních vztahů.

Mezi urbanistické obvody hodnocené jako nejméně stabilní patří i některé „dobré čtvrti“. V Nebušicích je významným faktorem fluktuace poměrně intenzivní bytová výstavba a dostupnost potřebné infrastruktury. Čtvrť s kvalitním životním prostředím a mezinárodní školou se stala cílovou destinací migrantů z USA a dalších především vyspělých zemí, a díky tomu dosahuje v posledních letech nadprůměrných hodnot ve všech sledovaných indikátorech. ZSJ Letná je hodnocena jako flukтуаční vlivem nízkého podílu osob s českým státním občanstvím a nízkého podílu rodáků, neboť v lokalitě se nachází pouze několik domů, z nichž některé mají funkci zastupitelských úřadů jiných států (velvyslanectví Španělska, Indické republiky a Izraele).

1. decil (2001)		1. decil (2011)	
Název ZSJ	Pořadí	Název ZSJ	Pořadí
Strahovské koleje	10	Čakovice-průmyslový obvod	1
Vysoké školy	12	U teplárny	2
Nebušice-východ	13	Vysoké školy	3
Za krčskou nemocnicí	16	Jinonice-západ	5
U hřbitova B	19	Hloubětín-průmyslový obvod	6
U Hagiboru A	21	Pod Zbuzany-východ	8
Kunratice-východ	22	Pod Klíčovem	9
Kajetánka	24	Běchovice-ústavy	12
Fialka	25	Kunratice-východ	13
Velká skála	26	Letná	14
10. decil (2001)		10. decil (2011)	
Název ZSJ	Pořadí	Název ZSJ	Pořadí
Holyně	701	Kunratice-Ke Hrádku	709
Hájek	702	Dolní Počernice	710
Benice	703	U kbelských kasáren	711
Pod Jiráskovou čtvrtí	705	U Zborova	715
Slivenec	706	Malá Chuchle	716
Bohdalecké kolonie	707	Třebonice	717
Čakovice-střed	709	Hájek	719
Nad Kolčavkou	710	Dolní Počernice-sever	720
Vinice	712	Lochkov	721
Hostavice-střed B	713	Bohdalec-sever	722

Tabulka 1: 10 ZSJ s nejvyšším a nejnižším celkovým pořadím v dimenzi fluktuace v letech 2001 a 2011

Poznámka: ZSJ se 100 a méně obyvateli nebyly hodnoceny.

Zdroj: ČSÚ (2011), ČSÚ (2012)

Literatura:

BURGESS, E. W. (1925): The Growth of the City. In: Park, R.E., Burgess, E.W., McKenzie, R.D. (eds.): The City: Suggestions for the Investigation of Human Behavior in the Urban Environment. University of Chicago Press, Chicago, s. 47-62.

ČERNÁ, J. (2003): Ruští a ukrajinští imigranti v České republice. Diplomová práce. Univerzita Karlova v Praze, Přírodovědecká fakulta, katedra sociální geografie a regionálního rozvoje, Praha.

DRBOHLAV, D., JANSKÁ, E., ČERMÁKOVÁ, D. (2007): Prostorové koncentrace imigrantů. Obec a finance, 11, č. 5, s. 56-57.

MUSIL, J. (1967): Sociologie soudobého města. Svoboda, Praha, 320 s.

OUŘEDNÍČEK, M., ŠPAČKOVÁ, P., FEŘTROVÁ, M. (2011): Změny sociálního prostředí a kvality života v depopulačních regionech České republiky. Sociologický časopis/Czech Sociological Review, 47, č. 4, s. 777-803.

PŘIDALOVÁ, I. (2013): Rezidenční mobilita obyvatel Prahy se zaměřením na etnické menšiny. Diplomová práce. Univerzita Karlova v Praze, Přírodovědecká fakulta, katedra sociální geografie a regionálního rozvoje, Praha.

TROUPOVÁ, J. (2004): Kvantitativní a kvalitativní aspekty života Američanů a Ukrajinců v České republice. Diplomová práce. Univerzita Karlova v Praze, Přírodovědecká fakulta, katedra sociální geografie a regionálního rozvoje, Praha.

Zdroje dat:

ČSÚ (2011): Sčítání lidu, domů a bytů 2011. Praha, Český statistický úřad.

ČSÚ (2012): Databáze migrace v letech 2009 - 2011, individuální anonymizovaná data o změnách trvalého bydliště na úrovni obcí. Praha, Český statistický úřad.