

Měřítková diferenciacie kriminality v Česku

Jana Jíchová

Kriminalita patří k důležitým jevům ve společnosti, které se v posledních téměř 30 letech od změny režimu podstatně měnily. Jak dále ukazuje graf 1, tak od 90. let 20. století došlo nejprve k prudkému nárůstu evidované trestné činnosti, po roce 1999 pak následuje relativně plynulý pokles s drobnými výkyvy. V současnosti je počet trestných činů na podobné úrovni jako před svým prudkým nárůstem v 90. letech. Lze vidět zřetelné souvislosti i s vývojem společnosti, ekonomiky a různých dalších procesů odehrávajících se v Česku. Konkrétním příkladem provázanosti úrovně kriminality s dalšími procesy je vztah se suburbanizací. Právě v zázemí velkých měst, zejména Prahy, dochází k nárůstu intenzity majetkové kriminality (zejména vloupání) v období výstavby nových domů. Je tedy navázána na intenzitu procesu suburbanizace v jednotlivých oblastech Česka (více Špačková, Ouředníček, Novák 2016). Kriminologové rovněž upozorňují na další důležité hledisko, a to legislativní změny a úpravy dekriminalizující či kriminalizující určité jednání a chování, stěžejním je i změna trestního zákoníku v roce 2010 (Marešová a kol. 2010).

Popisu stavu a trendů vývoje kriminality v Česku se věnuje řada studií, převažují ovšem publikace zaměřené na určitou měřítkovou úroveň sledování, typicky na kraje (sborníky IKSP, např. Marešová 2014), okresy (Kamenický 2007), méně často na oddělení policie. Specifickým typem výstupu jsou pak případové studie zaměřené na specifika regionálních kriminalit (Holás a kol. 2016) či na analýzu lokalizovaných dat (Horák, Ivan 2012), která poskytují zas zcela jiné možnosti analýz, daleko přesnější zacílení a analýzy, na druhou stranu je lze hůře uplatnit na úrovni celého Česka¹. Překvapivě málo studií využívá ke znázornění prostorové diferenciaci kriminality mapy, které jsou zejména u nižších měřítkových úrovní daleko vhodnější pro vizualizaci rozdílů (výjimku představují např. publikace Jíchové 2017 pracující s úrovní okresů, Nemeškala a Jíchové 2016 pracují s úrovní oddělení policie, či portál mapakriminality.cz umožňující práci s oběma úrovněmi). Zároveň chybí komplexnější zachycení vývoje diferenciaci kriminality na různých měřítkových úrovních. To je cílem mapového listu i tohoto textu. Snahou je tedy zachytit diferenciaci na úrovni krajů, okresů a oddělení policie a sledovat ji ve vývoji, konkrétně ve třech časových řezech reprezentujících určité fáze vývoje kriminality v Česku. Důraz je kladen na odlišnosti u celkové kriminality, ale i na diferenciaci tří zvolených druhů kriminality, majetkové, násilné a hospodářské. Jejich výběr byl cílený, na úrovni celého Česka tvoří majetková kriminalita 60,5 % a je tak podstatnou částí kriminality celkové, oproti tomu násilná kriminalita se na ní podílí jen necelými 6 %, ale má zas výrazné sociální a psychické dopady na oběti i jejich okolí a zároveň představuje důležitou součást mediálního obrazu kriminality². Hospodářská kriminalita má zas důležité ekonomické dopady, a navíc se její podíl na celkové kriminalitě od 90. let poměrně zvýšil.

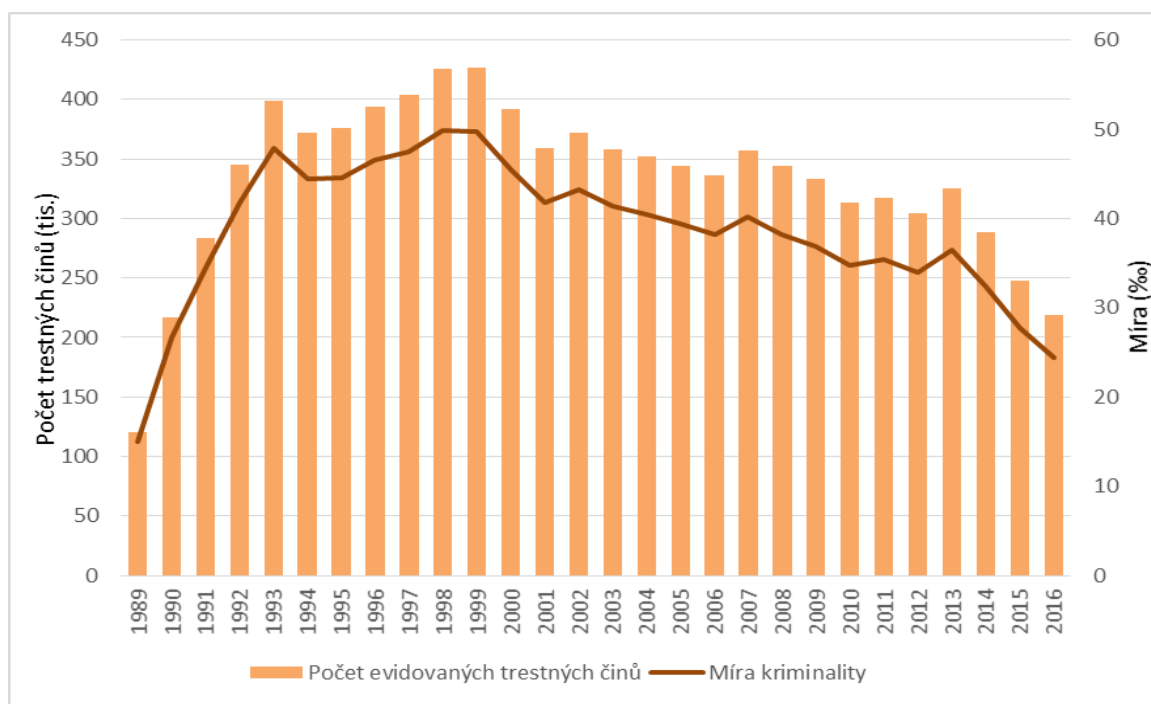
¹ Tématem vizualizace kriminality se zabývá příspěvek v konferenčním sborníku od Šimona a Jíchové (2017, v recenzním řízení).

² Brány průměry z let 2013–2015 za Česko.

Metodika a zdroje dat

Základním zdrojem dat jsou statistiky Policejního prezidia ČR, ze kterých využíváme údaje za evidovanou kriminalitu celkovou, násilnou, majetkovou a hospodářskou (klasifikace podle Evidenčně statistického systému kriminality). Není tak pracováno s kriminalitou latentní (blíže Marešová 2012). Základním použitým ukazatelem je míra kriminality počítaná jako počet trestných činů na 1000 obyvatel³. Míra celkové kriminality je ve všech mapách použita formou kartogramu, aby umožnila přehledné hodnocení celkové úrovně kriminality. Pro zbylé druhy trestné činnosti využíváme zobrazení jen u nadprůměrně zatížených jednotek, konkrétně bodový znak označuje ty jednotky, jejichž míra (násilné, majetkové, hospodářské) kriminality spadá do nejvyššího kvintilu dané kriminality. Dále je v textu pracováno s charakteristikami variability (průměrem, mediánem, směrodatnou odchylkou a variačním koeficientem).

V mapovém listu je pracováno s třemi časovými obdobími, průměry z let 1994–1997, 2002–2005 a 2013–2015. Tato období byla vybrána na základě vývoje celkové kriminality (viz graf 1). První období zachycuje výrazný nárůst kriminality v období transformace, druhé období již zachycuje její pokles a situaci před ekonomickou krizí, třetí období zachycuje stav po ekonomické krizi i amnestii prezidenta republiky. V rámci těchto tří období bylo pracováno s třemi měřítkovými úrovněmi, kraji, okresy a odděleními policie. Pro období 1994–1997 byl nově vzniklý okres Jeseník sloučen s původním okresem Bruntál. V případě oddělení policie došlo k výraznějším úpravám z důvodu jednak jejich kompatibility se statistickými daty dostupnými za administrativní jednotky a dále vzhledem k průběžnému vzniku a zániku některých oddělení.



Graf 1: Vývoj evidované trestné činnosti v Česku, 1989–2016

Zdroj: PP ČR, ČSÚ

³ Přepočet na trvale bydlící obyvatele není ideální, ale jelikož jsme potřebovali dlouhodobě stejný zdroj dat za obyvatelstvo, nebyla jiná možnost. Přesnější by byla vyjádření na reálně v místě žijící populaci, např. z dat mobilních operátorů, ta ovšem nejsou dostupná pro celé sledované období.

Prostorové vzorce celkové kriminality

Mapový list ukazuje diferenciaci kriminality v čase i na základě odlišné měřítkové úrovně územních jednotek. Je tedy možno sledovat nejen vývoj v čase na určité měřítkové úrovni, ale i diferenciaci v rámci jednoho časového období na různých měřítkových úrovních. Obecně lze říci, že ač se míra celkové kriminality od 90. let 20. století snížila, tak přetrvávají určité vzorce rozložení kriminality. Za nejstabilnější v tomto pohledu lze považovat úroveň okresů, kde zůstává nejvyšší úroveň celkové kriminality v městských okresech (Praha, Ostrava, Brno, Plzeň) a na severozápadě Čech, naopak nejnižší úroveň si drží okresy Vysočiny, na jižní Moravě a jihozápadě Čech. Při hodnocení vývoje na úrovni krajů se vzorce kriminality více proměňují, což je dáno velikostí jednotek a velkou vnitřní diferencovaností těchto jednotek. Hodnocením kriminality pouze na úrovni krajů tak může dojít k poměrně výrazným odchylkám a nesprávným interpretacím. Úroveň oddělení policie nabízí naopak nejdetailnější a nejdiferencovanější pohled, ale i zde dochází samozřejmě k určité generalizaci. Např. některá OP tvoří města a jejich zázemí, spočítaná míra kriminality pak průměru poměrně odlišné prostory.

Sledování úrovně kriminality na více úrovních umožňuje přesnější interpretace, navíc každá měřítková úroveň má své využití. Nezbytné je ovšem sledovat i změny vymezení (ne všechna vymezení jsou skladebná). Pokud bychom chtěli hodnotit např. celkovou kriminalitu v Moravskoslezském kraji, tak je z mapového listu zřejmé, že v letech 1994–1997 a 2013–2015 patřila k nejzatíženějším krajům. Podíváme-li se ale podrobněji na úroveň okresů, tak je zřejmé, že výrazně nadprůměrnou úroveň kriminality má zejména okres Ostrava, na úrovni oddělení policie stejně tak, ale zároveň i Frýdek-Místek, který na úrovni okresů tolik nevystupoval. Z původního pohledu, že Moravskoslezský kraj patří mezi kraje s nejvyšší úrovní celkové kriminality, lze při detailnějším pohledu říci, že je situace daleko pestřejší. V kraji nalezneme územní jednotky jak s nadprůměrně vysokou úrovní kriminality, tak jednotky s úrovní průměrnou.

Situaci dokreslují i základní statistiky variability (tabulka 1). Průměr i medián celkové míry kriminality se v čase snižují na všech sledovaných úrovních, nejvýrazněji mezi druhým a třetím obdobím. Sledovat lze rovněž snižování variability v čase, a to zejména na úrovni okresů, kde se snižuje jak variační rozpětí, tak směrodatná odchylka i variační koeficient. Na úrovni krajů lze vidět výchylku v druhém období, kdy naopak variabilita narostla. Ještě výraznější výkyvy jsou pak zřejmé u jednotlivých druhů kriminality (viz tabulka 2).

	Kraj			Okres			Oddělení policie		
	1994–1997	2002–2005	2013–2015	1994–1997	2002–2005	2013–2015	1994–1997	2002–2005	2013–2015
Průměr	33,08	31,86	24,70	30,44	27,88	22,06	28,79	26,38	20,79
Medián	29,51	29,04	22,33	27,37	24,40	20,08	23,57	22,40	18,71
Směrodatná odchylka	13,97	15,96	10,53	14,94	11,13	7,90	25,49	22,43	9,30
Variační koeficient	42,24	50,09	42,64	49,06	39,91	35,83	88,53	85,03	44,72

Tabulka 1: Základní statistiky variability u celkové míry kriminality
Zdroj dat: ČSÚ (1994–2015), PP (1994–2015)

Násilná, majetková a hospodářská kriminalita

Rovněž ve vývoji násilné, majetkové či hospodářské kriminality lze vysledovat určité pravidelnosti. Tabulka 2 představuje základní statistiky variability, podobně jako dříve pro kriminalitu celkovou. Odlišně se znovu vyvíjí střední hodnoty (medián a průměr) na jednotlivých úrovních. Zejména u násilné a majetkové kriminality, kde dochází mezi druhým a třetím sledovaným obdobím k výraznému poklesu mediánu na úrovni OP, ale nárůstu na úrovni okresů i krajů. Obdobné rozdíly jsou i u směrodatné odchylky. Zatímco na úrovni OP se směrodatná odchylka s časem snižuje u všech tří sledovaných kriminalit, tak na úrovni okresů a krajů se snižuje pouze u hospodářské kriminality. Variační koeficient, který je lepší pro porovnání variability souborů různých úrovní, ukazuje diferencovaný rozdíl, který se liší nejen u jednotlivých měřítkových úrovní, ale i v čase. U hospodářské kriminality došlo na všech úrovních ke stejnému průběhu, nejprve nárůstu, posléze poklesu variačního koeficientu, ovšem obecně jsou jeho hodnoty velmi nízké. Obdobně nízké jsou u násilné kriminality. U majetkové kriminality došlo na úrovni OP k postupnému snižování variability, na úrovni okresů se v posledním období variabilita zvýšila a na úrovni krajů se plynule zvyšuje.

	Kraj			Okres			Oddělení policie		
	1994–1997	2002–2005	2013–2015	1994–1997	2002–2005	2013–2015	1994–1997	2002–2005	2013–2015
NÁSILNÁ KRIMINALITA									
Průměr	1,96	2,17	2,74	1,89	2,00	2,77	1,96	2,07	1,60
Medián	1,91	1,90	2,57	0,84	0,86	1,40	1,59	1,89	0,82
Směrodatná odchylka	0,58	0,76	0,73	44,63	42,96	50,38	81,45	91,54	51,32
Variační koeficient	29,47	34,99	26,80	1,80	1,79	2,55	1,57	1,70	1,42
MAJETKOVÁ KRIMINALITA									
Průměr	25,18	21,34	24,76	22,47	18,01	21,73	21,00	16,89	11,11
Medián	22,88	18,42	20,33	12,76	9,22	14,18	22,14	17,30	6,19
Směrodatná odchylka	12,85	13,93	14,72	56,78	51,17	65,27	105,42	102,44	55,73
Variační koeficient	51,03	65,27	59,45	19,08	14,99	17,52	16,34	13,70	9,39
HOSPODÁŘSKÁ KRIMINALITA									
Průměr	2,22	3,46	2,70	2,33	3,16	2,43	1,96	2,52	1,98
Medián	0,60	0,98	1,04	1,03	1,03	0,92	1,31	1,91	1,28
Směrodatná odchylka	26,83	28,20	38,28	44,29	32,55	37,85	66,83	75,89	64,65
Variační koeficient	2,31	3,38	2,52	2,14	2,96	2,19	1,41	1,94	1,58

Tabulka 2: Základní statistiky variability u násilné, majetkové a hospodářské míry kriminality

Zdroj dat: ČSÚ (1994–2015), PP (1994–2015)

Na úrovni krajů, kde mapa znázorňuje pouze dvě nejzatíženější jednotky u sledovaných kriminalit, je zřejmá stabilita kraje hlavního města. Praha patří ve všech třech porovnávaných časových úsecích do kvintilů krajů s nejvyšší majetkovou i hospodářskou kriminalitou, což nepřekvapuje vzhledem ke tamější koncentraci lidí, aktivit, společností

apod. V období mezi lety 2002 a 2005 se pak v případě majetkové kriminality přidává Středočeský kraj, což mj. odkazuje na zmíněné souvislosti s intenzivní bytovou výstavbou v kontextu suburbanizace. V případě násilné kriminality jsou ve druhých dvou obdobích nejzatíženější Ústecký a Liberecký kraj, které vystřídaly kraje Moravskoslezský a Karlovarský.

Na úrovni okresů je zřetelná polarizace mezi zatížeností Moravy a Čech, resp. specificky s postupem času severozápadních Čech u všech tří sledovaných druhů kriminality. Pro období 1994–1997 je zřejmá koncentrace okresů hospodářské kriminality v okolí Prahy, takřka do všech okresů Středočeského kraje, což souvisí i s tehdejšími hospodářskými kauzami. Z pohledu násilné kriminality je zajímavý okres Šumperk, který se nachází v horním kvintilu ve všech obdobích, bližší pohled na úroveň OP pak zejména v období 2002–2005 ukazuje, že vyšší úroveň násilné kriminality nalezneme v řadě tamějších OP. V horním kvintilu alespoň jednoho druhu kriminality, vždy ale majetkové kriminality, se vždy nacházejí tři největší města, Praha, Brno a Ostrava, což ukazuje na souvislost mezi městskostí a kriminalitou.

Úroveň OP je již velmi diferencovaná a ukazuje detailnější obraz kriminality v Česku. Základní prostorové vzorce zůstávají stejné, typická vysoká intenzita kriminalit v severozápadních Čechách, ve velkých městech a jejich okolí, kde se postupně klesá. Příkladem je vývoj okolí Prahy, které v 90. letech patřilo k velmi zatíženým, a to všemi druhy kriminality, následně se ale situace zlepšila a v posledním období už zde nalezneme vyšší úroveň kriminality pouze v některých OP. Zajímavá je koncentrace hospodářské a posléze i násilné kriminality v jižních Čechách.

Literatura

HOLAS, J., KRULICHOVÁ, E., HÁKOVÁ, L., SCHEINOST, M. (2016): Regionální kriminalita a její odraz v kvalitě života obyvatel. Praha, Institut pro kriminologii a sociální prevenci.

HORÁK, J., IVAN, I. (2012): Analýza kriminality v Ostravě. In: Růžička, J. (ed.): Symposium GIS Ostrava 2012: Současné výzvy geoinformatiky. Ostrava, VŠB-TU, pp. 1–7.

JÍCHOVÁ, J. (2017): Kriminalita. In: Ouředníček, M., Jíchová, J., Pospíšilová, L. (eds.): Historický atlas obyvatelstva českých zemí. Praha, Karolinum, s. 104–110.

KAMENICKÝ, J. (2007): Vývoj kriminality v územích ČR po roce 2000. Český statistický úřad, Praha.

MAREŠOVÁ, A. (2014): Trendy kriminality v České republice v roce 2013. In: Marešová, A., Cejp, M., Holas, J., Martinková, M., Rozum, J.: Analýza trendů kriminality v roce 2013. Praha, Institut pro kriminologii a sociální prevenci, s. 11–28.

MAREŠOVÁ, A., CEJP, M., MARTINKOVÁ, M., TOMÁŠEK, J. (2010): Analýza kriminality v roce 2009 a v předchozím dvacetiletém období. Praha, Institut pro kriminologii a sociální prevenci.

NEMEŠKAL, J., JÍCHOVÁ, J. (2016): Typologie struktury kriminality. Specializovaná mapa. Přírodovědecká fakulta, Univerzita Karlova. Online dostupné na: Atlasobyvatelstva.cz.

ŠIMON, M., JÍCHOVÁ, J. (2017): Zveřejnění dat o kriminalitě na úrovni ulic – návrh řešení pro města v Česku. In: Ščerba, F. (ed.): Sborník z VI. Ročníku konference Kriminologické dny. *(v recenzním řízení)*

ŠPAČKOVÁ, P., OUŘEDNÍČEK, M., NOVÁK, J. (2016): Zóny rezidenční suburbanizace 2013. Specializovaná mapa. Přírodovědecká fakulta, Univerzita Karlova. Online dostupné na: Atlasobyvatelstva.cz.

Zdroje dat

ČSÚ: Interní databáze demografických dat za obce 1994–2015. Český statistický úřad, Praha.

POLICEJNÍ PREZIDIUM: Evidenčně statistický systém kriminality 1994–2015. Policejní prezidium ČR, Praha.