

8. Finanční podpora obcí v okolí Jaderné elektrárny Dukovany ze strany ČEZ

David Hána

Systém financování obcí má z hlediska studia vývoje regionů významnou pozici. Objem finančních prostředků, který je jím distribuován, mechanismy a principy přerozdělování těchto prostředků hrají pro regionální a lokální rozvoj zcela výjimečnou roli (Blažek 2002). Jedním z významných prvků tohoto systému jsou dotační příjmy obcí, které doplňují základní příjmy z rozpočtového určení daní rozdělovaných všem obcím především na základě jejich populační velikosti (Zákon č. 243/2000 Sb.). Dotační příjmy, které dostávají pouze obce užšího výběru podle různých kritérií, pak mohou mít různou formu od dotací Evropské unie, dotací státu, přes krajské dotace, až po dotace poskytované soukromými subjekty (Hána 2014). Obce v okolí Jaderné elektrárny Dukovany (EDU), především pak v zónách havarijního plánování (ZHP) jsou touto společností podporovány mimo jiné právě dotačními programy Nadace ČEZ (Nadace ČEZ 2014). Dotčené obce tak disponují významnými prostředky nad rámec rozpočtového určení daní, které jim mohou poskytnout značnou finanční výhodu a pomoci tak jejich dalšímu rozvoji. Pro pochopení významu EDU ve zkoumaném území a vlivu jejího dalšího vývoje na toto širší okolí tak je nutné studovat také prostorovou distribuci těchto prostředků a jejich význam pro příjmy jednotlivých obcí.

Výzkum tohoto tématu spojeného s financováním obcí se však bez ohledu na region (podobně jako u jiných státních či soukromých subjektů) vždy potýká s problémy spojenými s neochotou poskytování v jistém smyslu citlivých informací o financích a rozpočtech nad rámec zákonně zveřejňovaných informací o výši a základním členění rozpočtů. Pro získání základního přehledu o rozpočtech obcí ve studovaném širším okolí EDU bylo tedy nutné přistoupit k analýzám veřejně dostupných dat o příjmech obcí (Sumář rozpočtu obcí ČR 2000-2012). Problémem těchto dat pro využití ke studiu vlivu EDU na své okolí však může být nerozlišitelnost jednotlivých poskytovatelů dotací. Proto je nutné předpokládat, že vliv dotací EDU na rozpočty obcí bude pro svoji nezanedbatelnou výši patrný také v agregovaných hodnotách.

Cílem mapy je představit informace o vývoji objemu a struktury příjmové stránky rozpočtů obcí v širším kontextu sledovaného území. Ve většině případů byla data analyzována na základě průměru za období 13 let (2000-2012), aby byl odstraněn případný vliv výjimečných příjmů v některých letech, které mohou být spojeny právě s přijetím výjimečně vysoké dotace v některém roce. Analyzovány byly především dotační příjmy obcí, opomenuty však nebyly ani další typy příjmů a celkové objemy rozpočtů obcí. Pro získání přehledu o širších souvislostech byl průměr přijatých dotací také relativizován k průměru celého širšího regionu, pro získání informací o vývoji byla vypočtena směrodatná odchylka objemu dotací na obyvatele za sledované období.

Nadace ČEZ v roce 2013 rozdělila celkem 159 milionů Kč v 646 projektech po celém Česku (Nadace ČEZ 2014). Sama EDU pak platí obcím ve svém okolí vysoké částky jako

kompenzace za svůj provoz a omezení, která jsou spojená s její činností. Lze tedy předpokládat, že především v nejbližším okolí EDU budou obce více dotovány a že budou mít výrazně větší příjmy rozpočtu než jiné obce ve studovaném regionu. Pohled na prostorovou distribuci dotací v širším okolí EDU však ukazuje něco jiného. Při přepočtu na obyvatele vzniká ve sledovaném regionu mozaika, ve které nelze zaznamenat žádnou výraznou pravidelnost. Hodně dotovaná při přepočtu na obyvatele jsou větší města, ale také některé menší obce, ovšem bez jakéhokoli prostorového vztahu k lokalizaci EDU. Podobně i pohled na absolutní objem dotací neukazuje na žádnou prostorovou pravidelnost. Stejným dojmem působí také informace v tabulce 8.1, která představuje deset nejdotovanějších obcí jak v absolutních hodnotách (kde samozřejmě dominují především největší města sledovaného regionu), ale také při přepočtu na obyvatele. Také v případě vyjádření podílem dotací na příjmech obce se v tomto seznamu neobjevuje žádná z obcí nejbližších EDU.

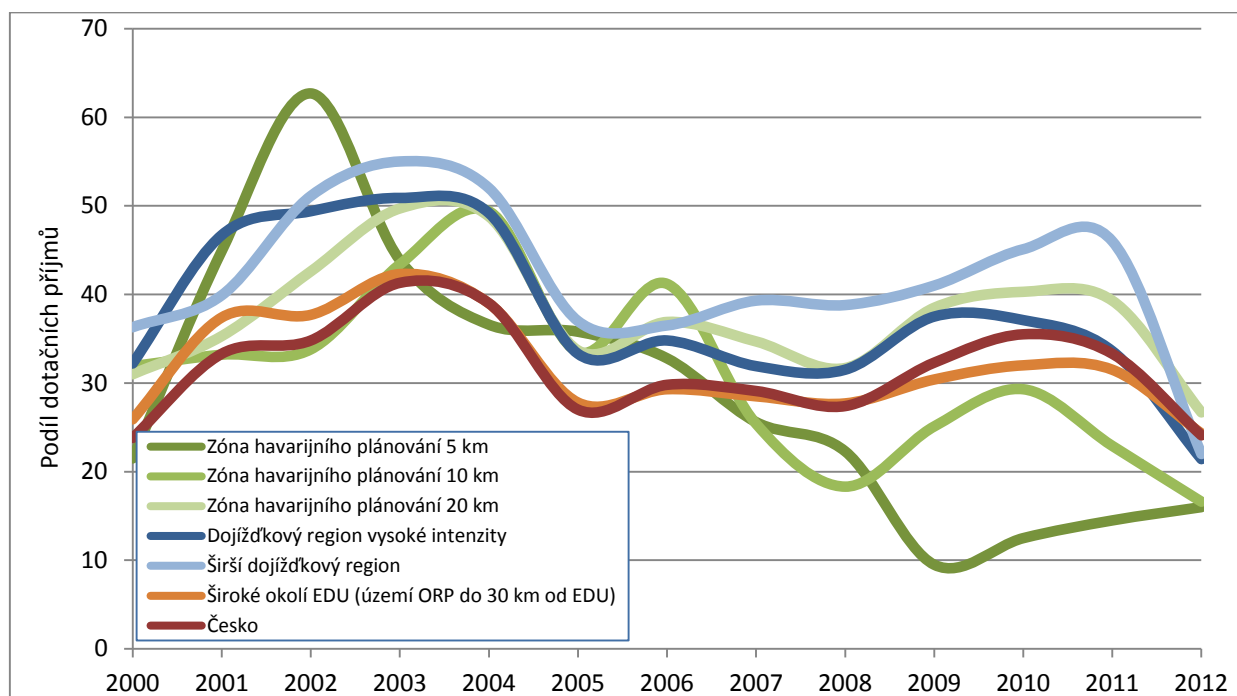
Tabulka 8.1: Deset nejdotovanějších obcí širšího regionu EDU (průměr 2000-2012; v mil. Kč; v Kč/obyv.; v %)

Dotace v mil. Kč		Dotace v Kč/obyv.		Podíl dotací na příjmech obce v %	
Brno, okr. Brno	368,5	Lubnice, okr. Znojmo	24397,1	Skryje, okr. Brno-venkov	66,6
Třebíč, okr. Třebíč	281,3	Židlochovice, okr. Brno-venkov	22946,3	Lubnice, okr. Znojmo	64,5
Znojmo, okr. Znojmo	264,0	Skryje, okr. Brno-venkov	21115,1	Židlochovice, okr. Brno-venkov	61,5
Šlapanice, okr. Brno-venkov	129,9	Onšov, okr. Znojmo	20669,9	Šlapanice, okr. Brno-venkov	61,3
Velké Meziříčí, okr. Žďár nad Sázavou	129,1	Šlapanice, okr. Brno-venkov	19572,9	Baliny, okr. Žďár nad Sázavou	57,6
Tišnov, okr. Brno-venkov	96,3	Podhradí nad Dyjí, okr. Znojmo	15002,2	Vidonín, okr. Žďár nad Sázavou	55,9
Moravské Budějovice, okr. Třebíč	94,2	Vranov nad Dyjí, okr. Znojmo	13834,9	Deblín, okr. Brno-venkov	55,4
Mikulov, okr. Znojmo	81,2	Rosice, okr. Brno-venkov	13137,5	Domamil, okr. Třebíč	54,6
Židlochovice, okr. Brno-venkov	75,5	Zárubice, okr. Třebíč	12833,3	Otmarov, okr. Brno-venkov	54,1
Ivančice, okr. Brno-venkov	74,0	Podmolí, okr. Znojmo	12674,9	Myslibořice, okr. Třebíč	54,1

Zdroj: Sumář rozpočtu obcí ČR 2000-2012

Průměrné celkové příjmy obce jsou ovlivněny především její velikostí. Zaznamenat můžeme větší příjmy obecního rozpočtu v některých obcích v nejbližším okolí EDU, avšak nejde o nijak výrazné anomálie, které by nebylo možné nalézt v jiných částech studovaného území. Podobně ani v podílech jednotlivých typů příjmů není patrná žádná výraznější odchylka od ostatních obcí v širším okolí EDU. Přitom právě výraznější podíl dotací u obcí v nejbližším okolí EDU by mohl být vysvětlitelný podporou ze strany EDU. Obrázek 8.1 ilustruje vývoj podílu dotací na celkových příjmech obcí v jednotlivých „regionech“ ve studovaném území ve srovnání s vývojem za celé Česko. Jak je z grafu patrné, mimo jediný výrazný nárůst podílu dotací v obcích v první zóně havarijního plánování 5 km od EDU (který navíc kontrastuje s podobně výrazným poklesem v letech 2009-2012) nelze zaznamenat výraznější podíl dotací v žádném z vybraných regionů. Naopak lze říci, že vývoj ve všech regionech je velmi podobný a sleduje vývojový trend celého Česka.

Obrázek 8.1: Podíl součtu dotačních příjmů na celkových příjmech obcí ve vybraných regionech (2000-2012; v %)



Zdroj: Sumář rozpočtu obcí ČR 2000-2012

Vývoj dotačních příjmů obcí lze také vyjádřit za pomoci směrodatné odchylky objemu dotací za určité období. Ta představuje kvadratický průměr rozdílu hodnot od jejich průměru, v případě dotací tak dává informaci o časové vyrovnanosti dotačních příjmů. Obce s malou směrodatnou odchylkou mají dotační příjmy v jednotlivých letech kontinuálně vyrovnané, obce s vysokou směrodatnou odchylkou naopak dostávají vysoké dotace spíše „nárazově“. Ani v tomto případě však nelze potvrdit předpoklad, že by obce v nejbližším okolí EDU by měly mít z dotací více méně pravidelné příjmy, měly by tedy

dostávat každoročně se opakující podobně objemné dotace. Pohled na mapu však ukazuje opět na velmi nepravidelný prostorový vzorec těchto hodnot.

Jak ukázala tato analýza, finanční význam EDU pro rozpočty obcí v jejím zázemí je nutné studovat z více zdrojů než jen z veřejně dostupných dat o celkových příjmech obcí. Již při prvním pohledu na vzhled a vybavenost obcí v okolí EDU a množství informací o dotacích od EDU v intravilánu obcí je patrné, že obce musí z lokalizace EDU v jejich blízkosti profitovat. Opravené školy s mnohými velkými novostavbami, množství a kvalita hřišť, reprezentativní společenské prostory, kvalitní chodníky a místní komunikace v obcích jasně ukazují na dostatek finančních prostředků, které jsou ale nejen v takto periferní oblasti výjimečné. Otázkou však je, zda tyto prostředky od EDU vždy „protékají“ přes obecní rozpočet. Některé stavby mohou být financovány dotacemi rozpočtové organizací obce, sdružení obcí či místnímu spolku (např. základní či mateřské školy, fotbalovému klubu), v datech o rozpočtech obcí se tak tyto finance nemusí vůbec objevit. Lze také diskutovat, zda obce s vysokými příjmy od firmy ČEZ mají motivaci žádat ještě o jiné složitěji administrované dotace (evropské, státní, krajské). V celkovém součtu dotací by tak bez dalších dotačních příjmů mohly mít zhruba stejné částky jako obce bez příjmů od této firmy.

Velký objem financí od EDU či Nadace ČEZ, které by dostávaly především obce v zázemí elektrárny, se touto analýzou nepodařil prokázat. I menší objem financí od EDU však může být pro obce v jistém smyslu významný. Bez nich by totiž musely financovat některé opravy či investiční akce z příjmů z rozpočtového určení daní, které by pak chyběly v jiné rozpočtové kapitole obce, či by jejich reprezentace musela tvrdě bojovat o udělení nejistých dotací státu či Evropské unie (viz Hána 2014). Finanční přínos činnosti EDU pro obce v jejím zázemí tak není zanedbatelný, ukončení jejího provozu by přineslo obcím velké problémy a omezení jejich dosavadní činnosti.

Literatura:

BLAŽEK, J. (2002): System of Czech local government financing as a framework for local development: 12 years of trial and error approach. *AUC Geographica*, 37, č. 2, s. 157-175.

HÁNA, D. (2014): Local development implications of pork-barrel: a case study of a Czech district. *AUC Geographica*, 49, č. 2, s. 73-86.

NADACE ČEZ (2014): Výroční zpráva 2013. Praha, Nadace ČEZ, 123 s.

Zákon č. 243/2000 Sb. o rozpočtovém určení výnosů některých daní územním samosprávným celkům a některým státním fondům (zákon o rozpočtovém určení daní).

Zdroj dat:

Sumář rozpočtu obcí ČR 2000-2012. <http://www.rozpocetobce.cz/zdroje-dat> (cit. 3. 2. 2015).