

3. Vývoj migračního chování obyvatel obcí v širokém okolí Jaderné elektrárny Dukovany 1974-2011

Ivana Přidalová

Migrace obyvatelstva je významným procesem ovlivňujícím nejen život stěhujících se osob, ale i vývoj regionu. Jednou z příčin vzniku migračního procesu a z důvodů volby konkrétního cílového místa bydliště mohou být specifické podmínky v obcích či regionech – migrace tak do určité míry odráží (ne)atraktivitu regionu pro obyvatelstvo. Podle modelu push-pull (Petersen 1958; Lee 1966) je migrace obyvatelstva výsledkem porovnání kladů a záporů stávajícího a potenciálního místa bydliště. Zatímco push faktory jsou vlivy, které zvyšují nespokojenost se současným bydlištěm, pull faktory přitahují obyvatelstvo do míst, kde očekává vyšší kvalitu života. Stěhování obyvatelstva však zároveň podmínky regionu spoluutváří tím, že přispívá ke změně struktury obyvatelstva bydliště v dotčených oblastech. Stěhování osob může například zlepšit pozici regionu díky přílivu obyvatelstva s vysokým lidským a sociálním kapitálem nebo naopak jeho pozici zhoršit v důsledku selektivního vystěhování některých skupin obyvatelstva, například kvalifikovaných pracovníků v produktivním věku. Právě selektivní depopulace regionů je přitom podle Ouředníčka, Špačkové a Feřtové (2011) možnou příčinou vzniku vzájemně se posilujících negativních změn v duchu Myrdalova modelu oběžné kumulativní kauzality. Jaderná elektrárna Dukovany se nachází na pomezí krajů Vysočina a Jihomoravského, které lze z hlediska regionálního rozvoje považovat za spíše problémový region. Vzhledem k probíhajícím debatám o budoucnosti EDU považujeme za důležité poznat situaci v regionu z hlediska přírůstku obyvatelstva, zejména jeho migrační složky, a stability obyvatelstva a zhodnotit význam EDU pro migraci obyvatelstva v regionu. Sledováno je období od 70. let 20. století do současnosti, přičemž důraz je kladen na roky, ve kterých docházelo k významným událostem souvisejícím s uvedením EDU do provozu (přípravné práce let 1974-1976, výstavbu 1977-1979 a spuštění elektrárny v letech 1985-1987) a na současný stav.

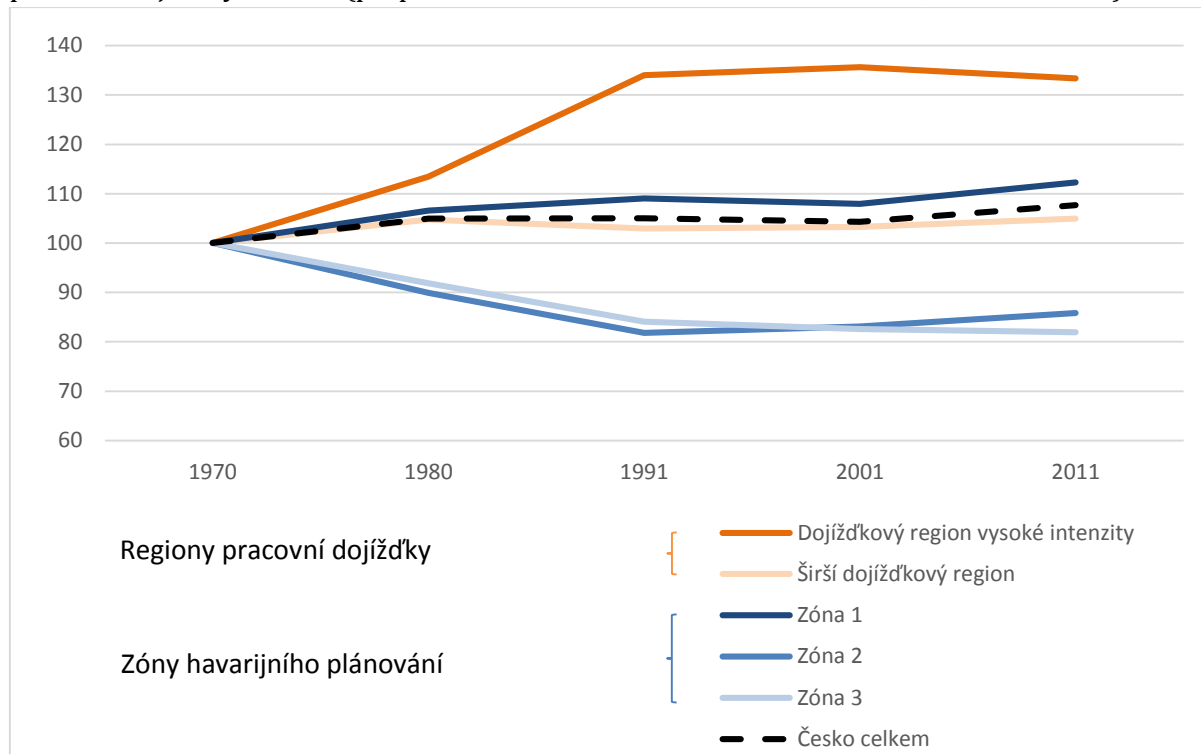
Hlavními analytickými nástroji, jež jsou ve specializované mapě využity k hodnocení migračního chování obyvatel regionu, jsou saldo migrace a hrubá míra migračního salda. Tyto ukazatele umožňují analyzovat ziskovost či ztrátovost území vlivem migrace obyvatelstva, resp. intenzitu změny počtu obyvatel danou migrací vzhledem k počtu bydlících obyvatel. Zdrojem dat o stěhování obyvatelstva je Databáze demografických údajů Českého statistického úřadu (ČSÚ). Z metodického hlediska je nutné poukázat na určitý nedostatek tohoto zdroje, který je nutný při interpretaci výsledků brát v úvahu. V databázi jsou shromážděny pouze statisticky evidované případy stěhování. I přes formální povinnost nahlášení změny trvalého bydliště v Česku bylo prokázáno, že řada obyvatel své stěhování příslušným úřadům nenahlašuje (Ouředníček 2002). Analýzu velikosti proudů migrace by bylo vhodné doplnit rovněž údaji o důvodech stěhování a vzdělanostní struktuře migrantů, které však přestaly být od roku 2005

evidovány. O charakteristikách migrantů vypovídají alespoň údaje týkající se jejich vzdělání do roku 2004, jež byly zpracovány pro Atlas sociálně prostorové diference, a věkové struktury, dostupné v Databázi migrace (ČSÚ). Pro analýzu migrace v regionu byly doplňkově využity rovněž údaje ze Sčítání lidu, domů a bytů: údaje o počtu obyvatel, podílu obyvatel narozených v obci současného bydliště (tzv. rodáků) a podílu osob bydlících jeden rok před sčítáním ve stejné obci. Tyto ukazatele umožňují hodnotit vývoj počtu obyvatel od roku 1971 do současnosti přepočtené na současnou územní strukturu a stabilitu obyvatelstva bydlícího v území.

V období let 1970-2011 vzrostl celkový počet obyvatel regionu EDU rychleji než počet obyvatel Česka, obyvatelstvo však nepřibývalo ve všech částech regionu stejnou měrou. K výrazným úbytkům obyvatel docházelo v menších sídlech, naopak populační přírůstky byly zaznamenány hlavně ve městech a v jejich zázemí. Uvedené tendence dokládají obecné trendy, které se v Česku odehrávaly a odehrávají ve 20. a 21. století: dochází jednak ke koncentraci obyvatelstva do středně velkých měst a větších obcí v souvislosti se zavedením střediskové soustavy osídlení v 70. letech 20. století a později též k rozvoji procesu suburbanizace, který se v rámci sledovaného území nejzřetelněji projevuje v zázemí Brna.

Přítomnost jaderné elektrárny v Dukovanech však do jisté míry ovlivňuje logiku těchto obecných trendů v jejím okolí. To dokládají data o populačním vývoji obou typů území, které sledujeme: k největšímu nárůstu počtu obyvatel došlo v regionu vysoké dojížd'ky, tedy v pásu obcí zhruba vymezeným obcí Dukovany a Třebíč (obrázek 3.1). Obyvatelstvo mezi lety 1971 a 2011 přibýlo také v širším dojížd'kovém regionu a v bezprostředním okolí EDU (v obcích do 5 km od elektrárny, tj. v 1. zóně havarijního plánování), tedy v územích nejvíce navázaných na Jadernou elektrárnu Dukovany. K výraznému nárůstu počtu obyvatel v regionu docházelo především mezi lety 1970 a 1991, tedy v období, kdy byla EDU budována a spuštěna. Z hlediska populačního růstu tak měla EDU značný regionální význam hlavně v 70. a 80. letech. Ani po uvedení do provozu EDU však nedošlo k odlivu obyvatelstva z regionu, počty obyvatel v následujícím období setrvávají na podobných hodnotách jako v roce 1991. V posledním období let 2001-2011 je patrný mírný pokles počtu obyvatel v regionu vysoké dojížd'ky a současně nárůst v bezprostředním okolí EDU. Podle databáze migrace (ČSÚ 2013) se v letech 1992-2012 do 1. zóny havarijního plánování stěhovalo nejvíce osob z ORP Třebíč (550 osob, tj. přes 25 % přistěhovalých), z toho 243 osob přímo z města Třebíče. Jednou z příčin uvedeného trendu tak může být přiblížení se pracovišti v případě obyvatel Třebíče zaměstnaných v EDU.

Obrázek 3.1: Vývoj počtu obyvatel v zónách havarijního plánování EDU (zóny 1-3) a v regionech pracovní dojížděky do EDU (přepočteno na územní strukturu k roku 2011; 1970 = 100 %)



Zdroj: SLDB 1970–2011

Hodnocení migrace v regionu Jaderné elektrárny Dukovany se soustředilo na období, která lze považovat ve vývoji regionu za zlomová. Z hodnot migračního salda ve vybraných obdobích 70. a 80. let je patrná preference větších sídel v rámci střediskové soustavy osídlení. V období přípravných prací (1974-1976), výstavby (1977-1979) i spuštění EDU (1985-1987) rostla migrací především města (Třebíč, Moravský Krumlov, Moravské Budějovice a další), která jsou spíše vzdálenější od EDU, avšak leží uvnitř jejího dojížděkového regionu, nebo větší obce v okolí jako například Hrotovice (tabulka 3.1). Vysoký počet nově přistěhovalých do města Třebíč byl způsoben výstavbou nového sídliště pro pracovníky EDU. Obce v blízkém okolí EDU naopak migrací ve sledovaných letech v socialistickém období ztrácely.

V poslední části sledovaného období zaznamenáváme opačný trend, kdy rostou spíše menší obce, které v 70. a 80. letech migrací obyvatelstvo ztrácely. Výrazně migračně ziskové je nejen zázemí Brna, kde již od konce 90. let dochází k procesu suburbanizace, migrací však obyvatelstvo získává také obec Dukovany a obce v jejím bezprostředním okolí. Toto zjištění je zvláště zajímavé ve srovnání s ostatními obcemi vzdálenějšími od Brna a současně ležícími na krajské hranici, jejichž migrační bilance je naopak záporná (např. obce západně od Moravských Budějovic, okolí Velké Bíteše). Jako možné vysvětlení se nabízí přítomnost EDU, která jako významný zaměstnavatel může pro stěhující se osoby představovat *pull* faktor (v podobě velkého zaměstnavatele) pro výběr regionu jako

nového místa bydliště, nebo dobrá vybavenost obcí v sousedství EDU díky finanční podpoře ze strany ČEZ (a v případě některých obcí též díky daňovým příjmům plynoucích z přítomnosti EDU).

Pro hodnocení dopadů migrace na region je kromě samotného ukazatele hrubé míry migračního salda vhodné analyzovat také strukturu migrace. Jak je zřejmé z mapy hodnotící strukturu migrace podle vzdělání v letech 2001-2004 (Ouředníček, Novák 2011), vykazovaly obce v nejbližším okolí EDU spíše pozitivní saldo vysokoškoláků. Také věková struktura aktuálních (2009-2011) proudů migrace vychází pro území nejvíce navázaná na EDU pozitivně: zóna havarijního plánování nejbližší EDU i zóna vysoké dojížd'ky do EDU vykazují kladné migrační saldo osob v mladším produktivním věku 20-39 let (průměrné roční saldo 4,94, resp. 24,33 osob) a záporné migrační saldo seniorů (-1,23, resp. -2,11 osob ročně; ČSÚ 2013b, vlastní výpočet).

Tabulka 3.1: Hrubá míra migračního salda v zónách havarijního plánování a v zónách dojížd'ky do EDU (vymezení k roku 2011)

Region	1974-1976	1977-1979	1985-1987	2009-2011
Zóny havarijního plánování				
Zóna 1	-9,0	-1,4	-10,0	6,3
Zóna 2	-12,3	-7,5	-2,0	3,6
Zóna 3	-0,9	-1,7	-2,4	2,9
Ostatní obce v regionu	3,3	2,5	1,6	1,3
Regiony pracovní dojížd'ky				
Dojížd'kový region vysoké intenzity	9,56	8,85	6,90	1,73
Širší dojížd'kový region	6,98	4,46	-1,94	-4,87
Ostatní obce v regionu	2,00	1,47	0,91	1,90
Region EDU celkem	2,59	1,98	1,15	1,47

Zdroj: Databáze demografických údajů 1970-2012

Posledními hodnocenými ukazateli, které poukazují na dlouhodobé „zakořenění“ obyvatel v místě jejich bydliště a krátkodobý snímek stability obyvatel, je podíl rodáků a obyvatel bydlících před rokem ve stejné obci. Dlouhodobá a krátkodobá stabilita obyvatelstva žijícího v regionu EDU vykazují podobný prostorový vzorec. Nejvyšší podíl obou ukazatelů byl zaznamenán v ORP kraje Vysočina (Velké Meziříčí, Třebíč, Moravské Budějovice). Zajímavé je, že při porovnání dojížd'kových regionů a zón havarijního plánování byl zjištěn nejvyšší podíl rodáků v regionu intenzivní dojížd'ky (51,8 %), resp. v 1. zóně (51,4 %). Území nejvíce navázané na EDU je tedy i přes populační růst 70. a 80. let velmi migračně stabilní. Nejnižších podílů naopak dosahovaly obce při česko-rakouské hranici, kde sehrála roli dřívější blízkost železné opony a vysídlení německého obyvatelstva po druhé světové válce. Nízký podíl rodáků vykazují také suburbanizované

obce v zázemí Brna, kam se podstatná část obyvatel přistěhovala v posledních dvou desetiletích. Jako celek je však v případě obou sledovaných ukazatelů obyvatelstvo široce vymezeného regionu EDU stabilnější než populace Česka. Nižší stabilitu Česka jako celku lze vysvětlit poválečnými událostmi, které se významně dotkly zejména obyvatelstva pohraničí, a nově i nárůstem mezinárodní migrace, jejímž cílem je nejčastěji Praha a další české okresy.

Jaderná elektrárna Dukovany má pro migrační procesy v regionu značný význam: v obdobích, kdy byla stavěna a uváděna do provozu, docházelo v územích na EDU navázaných k nejrychlejšímu populačnímu růstu. Dnes jsou tato území migračně zisková s příznivou věkovou strukturou migrantů, obyvatelstvo regionu je přitom stabilnější než celorepublikový průměr. Vzhledem k významu EDU pro region tak zůstává otázkou, do jaké míry by se stabilita obyvatelstva změnila, kdyby došlo k uzavření elektrárny, a tím i ztrátě řady pracovních míst. Lze se domnívat, že v rozvojově slabém území by část obyvatel regionu (zejména kvalifikovaní odborníci) nenalezla odpovídající uplatnění a byla by nucena začít dojíždět za prací jinam nebo zvážit vystěhování z regionu. Ztráta finanční podpory obcí ze strany EDU by zřejmě dále snížila kvalitu života v dnes prosperujících obcích. Právě tyto události by mohly být spouštěcím mechanismem začarovaného kruhu depopulace a dále se snižující kvality života v regionu.

Literatura:

LEE, E. S. (1966): A Theory of Migration. *Demography*, 3, č. 1, s. 47-57.

OUŘEDNÍČEK, M. (2002): Urbanizační procesy obyvatelstva v Pražském městském regionu. Disertační práce. Univerzita Karlova v Praze, Přírodovědecká fakulta, katedra sociální geografie a regionálního rozvoje, Praha.

OUŘEDNÍČEK, M., NOVÁK, J. (2011): Migrace vysokoškoláků. In: Ouředníček, M., Temelová, J., Pospíšilová, L. eds.: Atlas sociálně prostorové diferenciacie České republiky. Nakladatelství Karolinum, Praha, s. 99-100.

OUŘEDNÍČEK, M., ŠPAČKOVÁ, P., FEŘTROVÁ, M. (2011): Změny sociálního prostředí a kvality života v depopulačních regionech České republiky. *Sociologický časopis/Czech Sociological Review*, 47, č. 4, s. 777-803.

PETERSEN, W. (1958): A General Typology of Migration. *American Sociological Review*, 23, č. 3, s. 256-266.

Zdroje dat:

Databáze demografických údajů 1992-2012, ČSÚ 2013a

Databáze migrace na úrovni obcí 1992-2012, ČSÚ 2013b

Sčítání lidu, domů a bytů 1970-2011, ČSÚ 2013c