

## 2.2 Počet obyvatel, přirozená měna a migrace

Počet obyvatel ovlivňují dva základní procesy, přirozená měna a migrace, jejichž intenzita a vliv na populační vývoj se výrazněji změnily i v rámci relativně nedávné české historie. Příkladem je omezená, resp. kontrolovaná možnost stěhování v období před rokem 1989 a následný růst intenzity a změna struktury migrace (např. Čermák, Novák, Ouředníček 2011). Proces migrace je ovlivněn širokou škálou charakteristik vázaných k osobám i k územím, roli hraje atraktivita území, možnosti realitního trhu, ale i bariéry pracovní, rodinné, finanční aj. Zároveň se jedná o proces věkově specifický. S ohledem na suburbanizační tendence lze jako příklad uvést stěhování mladých rodin s dětmi do zázemí velkých měst (Ouředníček 2003; Puldová, Novák 2008 aj.). Za nejdůležitější faktor ovlivňující přirozenou měnu je možné považovat lokální věkovou strukturu obyvatelstva (podrobněji viz mapový list 2.3). Zatímco některé oblasti mládnou, např. zázemí velkých měst, jiné se potýkají s procesem stárnutí obyvatelstva, např. velká města nad 100 tisíc obyvatel a naopak i menší obce do 200 obyvatel (Puldová 2011).

Odlišná intenzita a role přirozené měny a migrace se projevuje i ve specifických územích uvnitř suburbánních oblastí. V českém kontextu je poukazováno na populační růst sídel v zázemí velkých měst, na mládnutí tamějšího obyvatelstva či vysoký podíl nově přistěhovaných obyvatel, které jsou znatelné od 90. let (shrnuje např. Ouředníček 2013). Řada prací si však všímá vnitřní diferenciaci populačního vývoje území zasažených procesem suburbanizace (např. Ouředníček 2003; Puldová, Jíchová 2011; aj.).

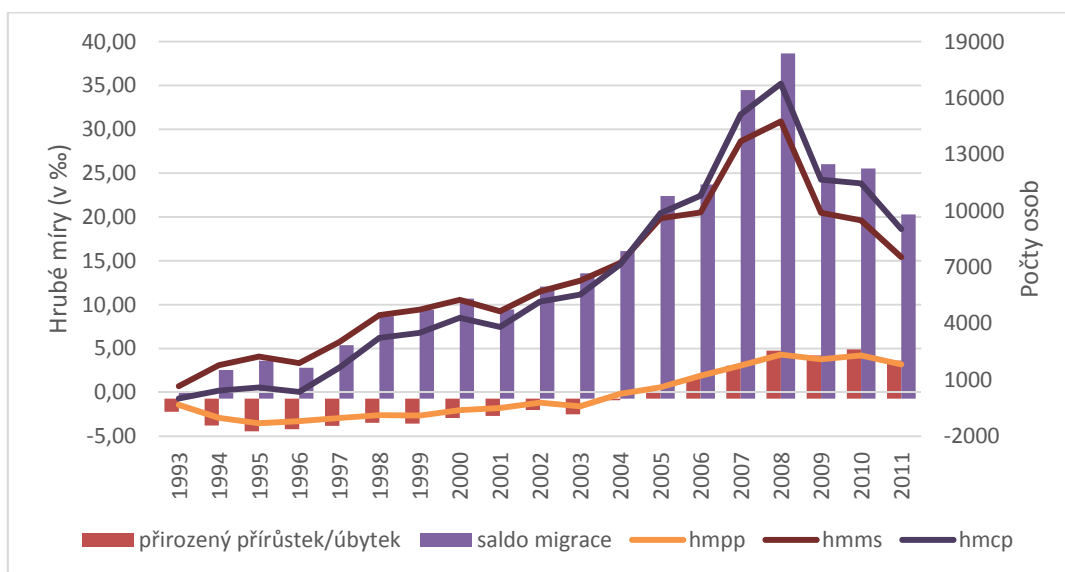
Cílem mapového listu je popsat a vysvětlit územní diferenciaci komponent populačního vývoje zázemí Prahy v letech 1993-2011. Ačkoliv ve studované oblasti pod vlivem procesu suburbanizace trvale přibývá obyvatel, tak se situace v jednotlivých obcích liší. Mapový list se proto primárně zaměřuje na znázornění diferencovaného populačního vývoje jednotlivých obcí s důrazem na odlišnou roli přirozeného přírůstku a migrace. Analytické mapy jsou zpracovány cíleně jako jeden z podkladů pro zpracování populační prognózy zájmového území. Zázemí (suburbánní zóna) Prahy je vymezena s pomocí celých SO ORP (podrobněji viz úvod této sekce).

Podkladová data pocházejí z Databáze demografických údajů za obce ČR (pro léta 1993 až 2011). Data byla zpracována za obce, které se nacházejí v suburbánní zóně Prahy (viz mapový list 1.1). Pro podrobnější analýzu populačního vývoje suburbánních obcí byla vytvořena typologie založená na odlišení vlivu migrace a přirozené měny. U přirozené měny jsme v typologii rozlišili tři kategorie: úbytek, stagnace a přírůstek. V případě migrace byla vzhledem ke specifiku suburbánních oblastí, kde je většina obcí migračně zisková, sloučena kategorie pro úbytek a stagnaci a naopak rozdělena kategorie přírůstku podle intenzity (malý a velký přírůstek). Kombinací tak vzniklo devět odlišných typů obcí (viz tabulka 2.3, která dokumentuje i počet obcí v jednotlivých kategoriích), jejichž rozmístění je znázorněno na hlavní mapě. Zbylé mapy se odděleně zaměřují na vývoj přirozené měny a migrace, znázorňují zisky a ztráty v letech 1993–1995 a 2009–2011.

Údaje jsou v ‰	Úbytek přirozenou měnou (do -1)	Stagnace přirozenou měnou (-1;1)	Přírůstek přirozenou měnou (od 1)
Úbytek nebo stagnace migrací (do 1)	Typ 1 (10 obcí)	Typ 2 (7 obcí)	Typ 3 (8 obcí)
Malý přírůstek migrací (1;10)	Typ 4 (59 obcí)	Typ 5 (26 obcí)	Typ 6 (13 obcí)
Velký přírůstek migrací (od 10)	Typ 7 (133 obcí)	Typ 8 (71 obcí)	Typ 9 (97 obcí)

**Tabulka 2.3:** Typologie obcí podle přírůstku, resp. úbytku obyvatel přirozenou měnou a migrací v letech 1993-2011

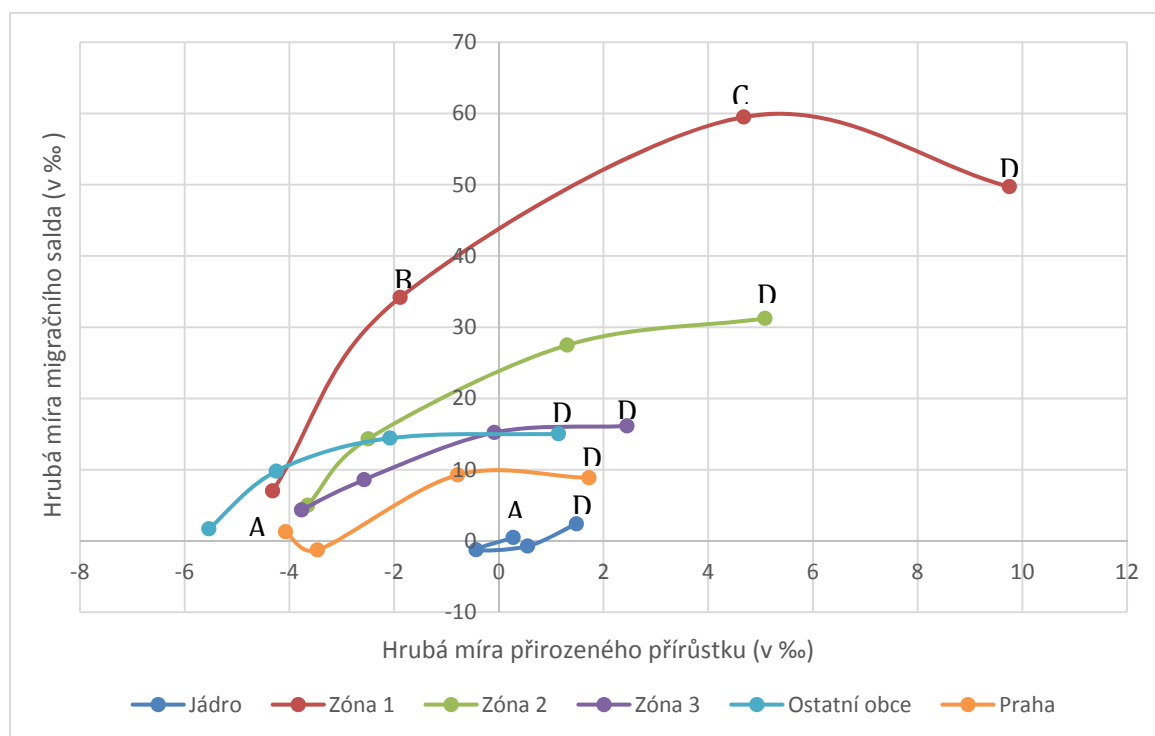
Celkový počet obyvatel zázemí Prahy od roku 1994 až na drobné výchyly stoupá (vrcholem je rok 2008). Zatímco migrační saldo (rozdíl mezi počtem přistěhovalých a vystěhovalých) za celou studovanou oblast rostlo již od počátku sledovaného období, tak přirozenou měnou oblast ztrácela až do roku 2003 (viz obrázek 2.1). Právě obrat mezi lety 2003 a 2004 lze zdůvodnit i omlazením věkové struktury obcí v této oblasti vlivem příchodu mladých rodin, a tedy i zvýšení počtu narozených dětí. Právě díky růstu intenzity přirozené měny nedošlo v závěru prvního desetiletí 21. století k ještě výraznějšímu poklesu přírůstku vlivem poklesu intenzity migrace.



**Obrázek 2.1:** Vývoj počtu obyvatel, přirozené měny a migrace v suburbánní zóně Prahy mezi lety 1993-2011

**Poznámka:** hmpp=hrubá míra přirozeného přírůstku, hmms=hrubá míra migračního salda, hmcpc=hrubá míra celkového přírůstku

Pokles intenzity migrace je důležitým trendem posledních let, který se může výrazně projevit i při prognózování očekávaného vývoje území. Nelze jej ovšem vnímat celoplošně pro celé zázemí Prahy. Pokud využijeme pohled na jednotlivé zóny suburbanizace, tak je zřejmé, že klesá hrubá míra přistěhování zejména v první zóně, v druhé a třetí naopak stagnují (obrázek 2.2). Ovšem je nezbytné reflektovat, že ačkoliv intenzita migrace v první suburbánní zóně klesá, tak je stále na relativně vysoké úrovni (více než trojnásobná oproti úrovni ve třetí zóně). Graf zároveň umožňuje porovnání rozdílného vývoje suburbánních oblastí s jádrovými oblastmi či s Prahou, které vykazují relativně nízké (pokud nějaké) přírůstky jak migrační, tak přirozené měny.



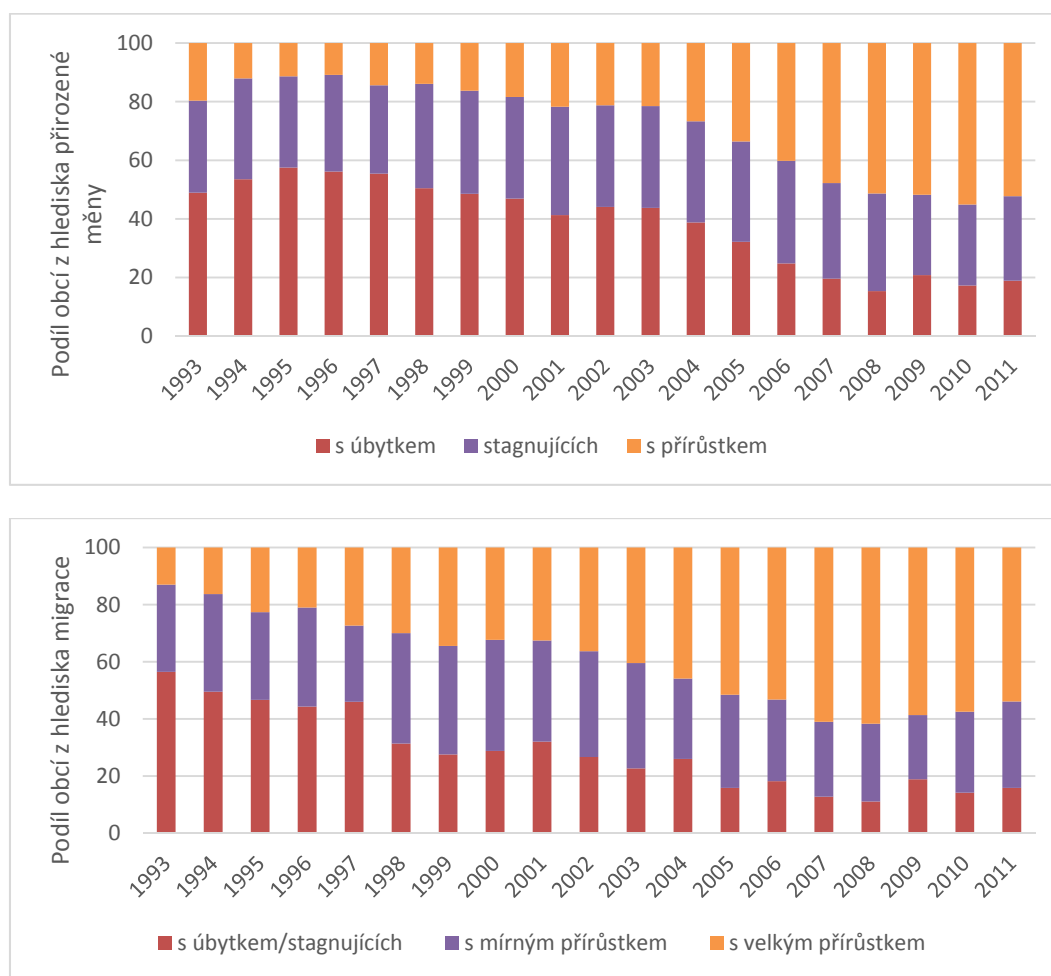
**Obrázek 2.2:** Vývoj intenzity přirozené měny a migrace v zázemí Prahy v letech 1993–2011

**Zdroj dat:** ČSÚ (2012)

**Poznámka:** Vývoj je znázorněn křivkou za průměry v letech 1993–1997 (A), 1998–2002 (B), 2003–2007 (C) a 2008–2011 (D). Modelově je všemi písmeny označena řada Zóna 1, ve zbylých řadách je označen jen počáteční a koncový bod. Zóny odpovídají vymezení suburbánních zón podle mapového listu 1.1. Pro porovnání je rovněž uvedena Praha.

Při odděleném hodnocení vývoj podílu obcí vykazujících ztráty/stagnaci/přírůstky z přirozené měny a migrace, je zřetelný výrazný pokles obcí s úbytkem (obrázek 2.3). U přirozené měny začíná převažovat podíl obcí s přírůstkem až ke konci sledovaného období. Obce s alespoň malým migračním přírůstkem převažují od počátku, ke konci sledovaného období dominují obce s velkým migračním přírůstkem. Grafy tak dokumentují nejen postupný nárůst obcí populačně ziskových, ale i posloupnost prvotních migračních zisků a až následně zisků z přirozené měny. Pokud porovnáme

geografické rozmístění obcí na základě jejich přírůstku/úbytku odděleně pro přirozenou měnu a migraci v období 1993–1995 a 2009–2011 (jak znázorňují vedlejší mapy), jsou zřetelné určité prostorové vzorce. Obce ziskové přirozenou měnou v obou obdobích se koncentrují na sever a jih od Prahy, zejména v jejím těsném zázemí. Obce ztrátové leží převážně ve větší vzdáleněji od Prahy. Z pohledu migrace vykazuje nárůsty v obou obdobích daleko více obcí, které se nacházejí nejen v těsném zázemí Prahy, ale i ve vzdálenějších oblastech. Obcí s migrační ztrátou je velmi malý počet a jsou velmi rozmístěny nerovnoměrně.



**Obrázek 2.3:** Vývoj podílu obcí ziskových/ztrátových z pohledu přirozené měny/migrace v letech 1993-2011

**Zdroj dat:** ČSÚ (2012)

**Poznámka:** Vymezení kategorií využívá rozpětí u typologie obcí (tabulka 2.3). U přirozené měny: úbytek=do -1 ‰, stagnace=-1 ‰;1 ‰, přírůstek=nad 1 ‰. U migrace úbytek/stagnace=do 1 ‰, mírný přírůstek=1 ‰;10 ‰, velký přírůstek=nad 10 ‰.

Porovnání prostřednictvím využití typologie obcí přináší další možný pohled na vývoj počtu obyvatelstva zázemí Prahy. Jak je zjevné z předchozích výsledků, výrazně převažují obce populačně rostoucí vlivem migrace (více než 70 % obcí). Čtvrtina obcí vykazuje

přírůstky vzniklé kombinací přírůstku migračního i přirozeného. Mapa dokládá, že většina obcí, které mají velký přírůstek migrací a neubývají přirozenou měnou, se nachází v těsném zázemí hlavního města Prahy (zejména typ 9, částečně i typ 8). Naopak obce ubývající přirozenou měnou a s maximálně malým přírůstkem migrací (typy 1 a 4) se nacházejí spíše ve větší vzdálenosti od Prahy.

Při propojení typů se suburbánními zónami je zřejmé, že v zóně 1 se nacházejí pouze obce náležící k typům s vysokým migračním přírůstkem, v zóně 2 s alespoň malým migračním přírůstkem a v zóně 3 se objevují obce ze všech typů (ale stále s převahou typů s vysokým migračním přírůstkem). Naopak obce nenáležící do první až třetí suburbánní zóny spadají k typům s úbytkem přirozenou měnou (častěji typ 4 a 7). Jak je zřejmé, suburbánní zóna Prahy je velmi diferencovaná a přes poměrně silný vliv migrace lze ve vývoji obcí najít řadu rozdílů. V tomto ohledu je nezbytné vnímat faktory, které ovlivňují migraci, ať už stojí na straně nabídky (existence volných rodinných či bytových domů) i poptávky (zájemci o bydlení v dané lokalitě, kterým vyhovuje např. lokalizace, cena, dispozice domu/bytu apod.). Výrazná prostorová diferenciací způsobuje, že je pro malé územní celky (populace) velmi těžké prognózovat vývoj přirozené měny a zejména migrace (viz závěrečná kapitola této sekce).

#### **Literatura:**

ČERMÁK, Z., NOVÁK, J., OUŘEDNÍČEK, M. (2011): Saldo migrace. In: Ouředníček, M., Temelová, J., Pospíšilová, L. eds.: Atlas sociálně prostorové diferenciací České republiky. Praha, Nakladatelství Karolinum, s. 89–90.

OUŘEDNÍČEK, M. (2003): Suburbanizace Prahy. Sociologický časopis, 39, č. 2, str. 235–253.

OUŘEDNÍČEK, M. (2013): Výzkum suburbanizace v České republice: současné tendence vývoje a možné aplikace. In: Ouředníček, M., Špačková, P., Novák, J. eds.: Sub Urbs: Krajina, sídla a lidé. Praha, Academia, s. 61–80.

PULDOVÁ, P. (2011): Věková struktura. In: Ouředníček, M., Temelová, J., Pospíšilová, L. eds.: Atlas sociálně prostorové diferenciací České republiky. Praha, Nakladatelství Karolinum, s. 19–26.

PULDOVÁ, P., JÍCHOVÁ, J. (2011): Důsledky procesu suburbanizace pro sociální a demografickou strukturu obyvatel suburbíí. Geografické rozhledy, 20, č. 3, s. 24–25.

PULDOVÁ, P., NOVÁK, J. (2008): Suburbanizace a sociální prostředí. In: Ouředníček, M., Temelová, J., Macešková, M., Novák, J., Puldová, P., Romportl, D., Chuman, T., Zelendová, S., Kuncová, I.: Suburbanizace.cz. Univerzita Karlova v Praze, Přírodovědecká fakulta, katedra sociální geografie a regionálního rozvoje, URRlab, s. 39–54.

#### **Zdroje dat:**

ČSÚ (2012): Databáze demografických údajů za obce ČR 1971–2011. Praha, Český statistický úřad.