

## 6.2 STRUKTURA KRIMINALITY V ČESKU

Jana Jíchová



Kriminalita patří mezi jevy, které výrazně ovlivňují společnost. Za významný indikátor lze považovat nejen úroveň kriminality, ale i její strukturu. Jednotlivé druhy trestných činů mají odlišné dopady na obyvatelstvo i území, výzkum jejich územní diferenciacie je proto důležitý. Zabývali se jím již tzv. evropská kartografičtí kriminalisté v 19. století. Guerry a kol. (1833) analyzovali úroveň osobních a majetkových trestných činů v regionech Francie, Greg (1839) zkoumal i vybrané trestné činy, např. znásilnění či vraždy. Zvýšená pozornost byla územní diferenciaci kriminality věnována i později, zejména v době rozvoje technologických možností a počítačů, které umožnily rychlejší zpracování rozsáhlých setů dat. Příkladem jsou ekologické a areálové studie identifikující pravidelnosti v rozmístění kriminality i její korelace s dalšími jevy (shrnuje Baldwin 1979, Herbert 1982). Podobný typ studií, ovšem pracujících s modernějšími metodami analýzy i znázornění, se využívá až do současnosti. Umožňují identifikovat oblasti zatížené určitými druhy trestných činů a v kombinaci se znalostí místních aktérů je účinně využít při plánování preventivních akcí.

Za první práci zaměřenou na výzkum struktury kriminality v českých zemích lze považovat studii Solnaře (1931), jež analyzuje kriminalitu v období 1. světové války a v následujících letech. Přestože sám autor zdůrazňuje nutnost zkoumání kriminality v menším územním detailu, studie pracuje pouze s historickými zeměmi<sup>1</sup>. Až v 60. letech v souvislosti se vznikem Vědeckovýzkumného ústavu kriminality i vydáváním ročenek se objevují práce využívající detail okresů (Karabec 1973). I poté ale převažují spíše studie zaměřené na kriminalitu na úrovni krajů či měst. Na úrovni okresů se analýzám struktury kriminality ve vazbě k různým charakteristikám věnuje až např. Bartoňová (1996), Kolbábek (2007) či Kamenický (2007). Cílem mapového listu je proto zhodnotit prostorovou diferenciaci a vývoj struktury registrované kriminality v Česku v období od 60. let 20. století do současnosti v územním detailu okresů. Mapový list navazuje na mapový list sekce A 6.1 Kriminalita v Česku.

V mapách je využit index obecné kriminality<sup>2</sup> (počet registrovaných trestných činů obecné kriminality na počet obyvatel ve věku 15 let a více) v kombinaci s kartodiagramem znázorňujícím strukturu kriminality. Členění kriminality je převzato z policejní takticko-statistické klasifikace, ale z důvodu přehlednějšího znázornění jsou některé druhy trestných činů sloučeny. V mapě za 60. léta 20. století je kvůli omezené podrobnosti dat znázorněna pouze majetková kriminalita, obecná kriminalita (bez majetkové kriminality) a ostatní kriminalita. Poslední mapa 2010–2013 přináší syntetické zhodnocení v podobě typologie okresů založené na podílech vybraných druhů trestných činů vzhledem k jejich průměru za Česko. Zmíněná mapa rovněž pracuje s objasněností kriminality (podíl trestných činů se známým pachatelem), která je se strukturou kriminality úzce propojená. Územní detail okresů je využit zejména z důvodu snazší porovnatelnosti 60. let 20. století a současnosti. Podrobnější data za obvodní oddělení policie jsou sice od poloviny 90. let rovněž dostupná, ale znázornění

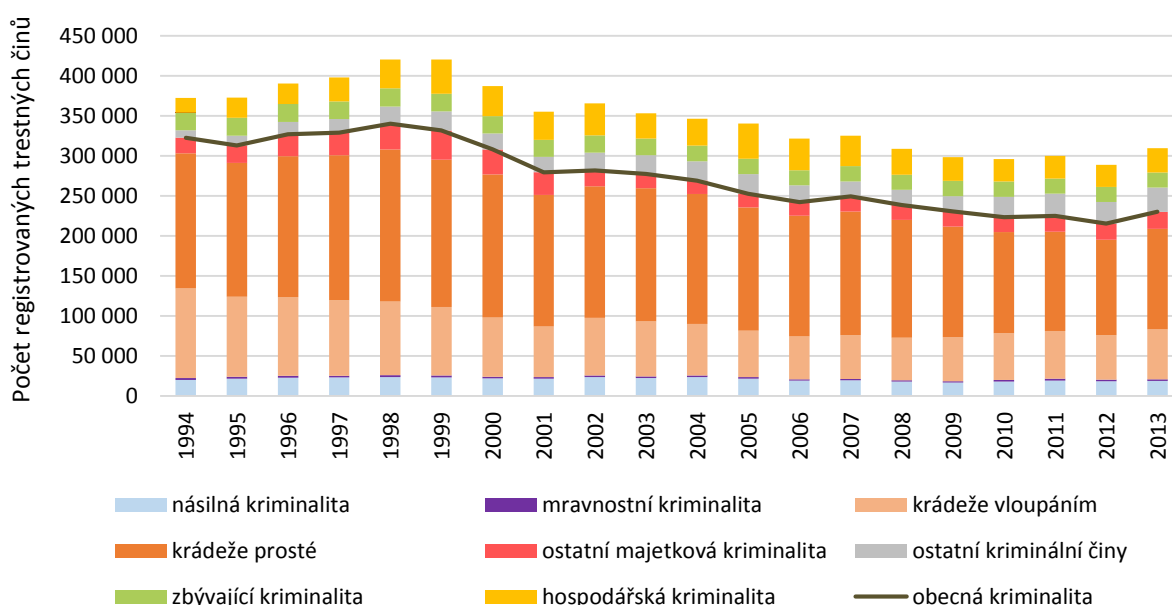
<sup>1</sup> Detail soudních okresů zahrnuje práce Scholze (1927) zaměřená na mladistvé delikventy.

<sup>2</sup> Obecná kriminalita zahrnuje kriminalitu násilnou, mravnostní a majetkovou.

znesnadňují četné zániky a vzniky oddělení bez jednoznačných informací o změnách hranic jejich působnosti.

Základním zdrojem dat jsou statistiky Policejního prezidia ČR (evidenčně-statistický systém kriminality) zahrnující období od roku 1995 do současnosti. Využita jsou i unikátní data z Kriminálních ročenek veřejné bezpečnosti z 60. let 20. století. Statistiky zachycují pouze registrovanou kriminalitu (více o tzv. latentní kriminalitě např. Marešová, Scheinost 2001). Při analýzách kriminality je navíc nezbytné přihlídnout k dalším okolnostem, které mohou statistiky kriminality významně ovlivnit, např. změny v legislativě a klasifikacích (blíže viz mapové listy sekce B 6.1 Kriminalita v Praze a 6.2 Struktura kriminality v Praze). Citelně se tyto změny projevují např. při porovnání map ze 60. a porevolučních let.

Vývoj struktury kriminality je spojený s celospolečenskými změnami, které nastaly po roce 1989. Data ukazují poměrně výrazný nárůst registrované/evidované kriminality na počátku 90. let, zejména kriminality majetkové (viz obrázek 6.2.1). Struktura kriminality se v druhé polovině 90. let příliš neměnila, zřetelný je pouze postupný nárůst podílu hospodářské kriminality a naopak pokles podílu i počtu krádeží vloupáním. Marešová a Scheinost (2001) však poukazují na specifické proměny, které nejsou v datech zachyceny: brutalizaci násilné kriminality, růst kriminality spojené s drogami či výrazný podíl hospodářské kriminality na finančních škodách. Trend zvyšování počtu trestných činů hospodářské kriminality i jejího podílu na celkové kriminalitě pokračuje i po přelomu století, následně roste počet i podíl ostatní a zbývající kriminality. Tyto trendy souvisí i s objevením „nových“ typů kriminality a jejich postupným zahrnováním do legislativy. Zřejmá je tato situace při porovnání map z 90. a pozdějších let. Zatímco v 90. letech je podíl zbývající a ostatní kriminality takřka neznatelný, v současné době představuje až čtvrtinu celkového počtu trestných činů.

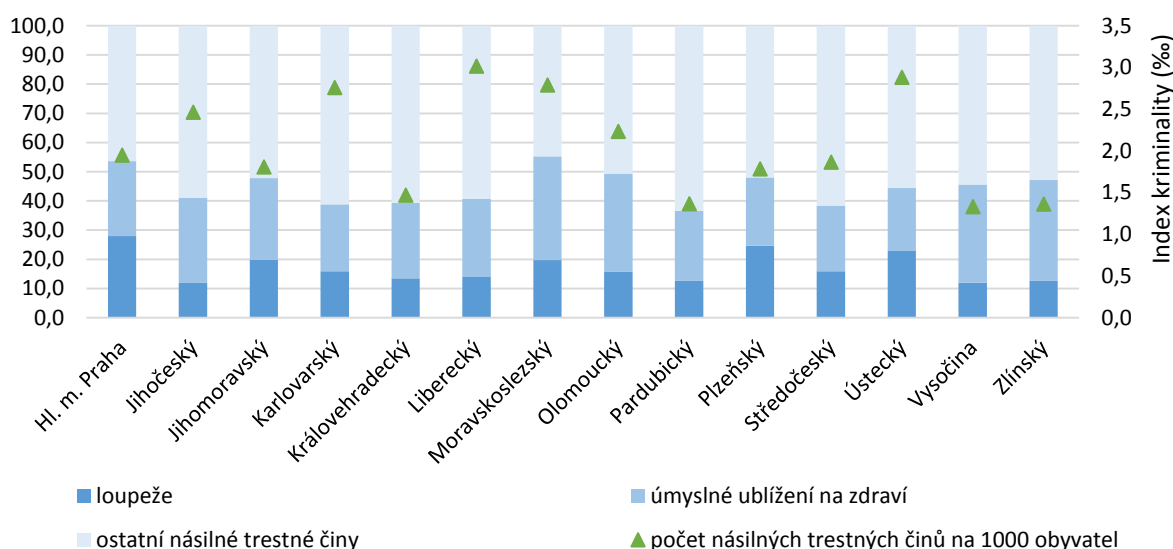


**Obrázek 6.2.1:** Vývoj struktury kriminality v Česku

**Zdroj:** Policejní prezidium, 1994–2014

*Poznámka: Do kategorie zbývající kriminality byly zahrnuty i činy 901-903 podle takticko-statistické klasifikace (vojenské trestné činy, trestné činy válečné a proti míru).*

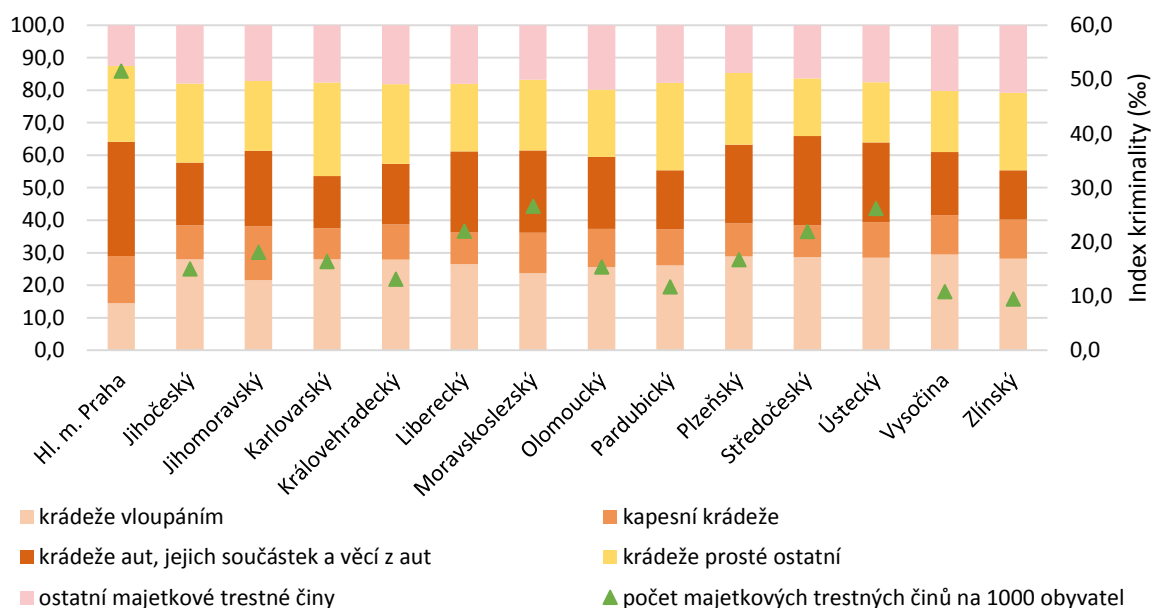
Územní diferenciacie ve struktuře kriminality je zřejmá již na úrovni krajů. Vysoký index kriminality vykazuje v současnosti kraj Liberecký, Ústecký, Moravskoslezský a Karlovarský (viz obrázek 6.2.2). Vysoký podíl loupeží je typický pro hl. m. Prahu a Plzeňský kraj. Zřetelně nejvyšší index majetkové kriminality nalezneme v hl. m. Praze, kde je zřejmý vyšší podíl autokriminality i kapesních krádeží. Tento druh trestných činů lze považovat za typický pro urbánní kriminalitu. Mezi další zatížené kraje patří ale opětovně Moravskoslezský, Ústecký, Liberecký, ale i Středočeský kraj, které vykazují rovněž vyšší podíl autokriminality (více viz obrázek 6.2.3).



**Obrázek 6.2.2:** Struktura násilné kriminality v krajích Česka

**Zdroj:** ČSÚ, 2011; Policejní prezidium, 2010–2013

*Poznámka:* Znáznorněny průměry let 2010–2013, vztaheno k počtu obyvatel ve věku 15 let a více.



**Obrázek 6.2.3:** Struktura majetkové kriminality v krajích Česka

**Zdroj:** ČSÚ, 2011; Policejní prezidium, 2010–2013

*Poznámka:* Znáznorněny průměry let 2010–2013, vztaheno k počtu obyvatel ve věku 15 let a více.

Na úrovni okresů se diferenciacie dále prohlubuje a jsou zřetelně vidět i rozdíly mezi sledovanými obdobími. Zatímco v 60. letech je index obecné kriminality ve většině okresů na velmi nízké úrovni, v 90. letech se index i územní diferenciacie výrazně zvyšuje. Obdobně jako celkovou kriminalitou jsou i obecnou kriminalitou v tomto období zatíženy zejména okresy s vyšším podílem městského obyvatelstva (srovnejte s mapovým listem sekce A 6.1 Kriminalita v Česku). V posledních dvou desetiletích se index obecné kriminality snížil takřka ve všech okresech, nejzatíženější zůstávají okresy s největšími krajskými městy.

Majetková kriminalita sice stále tvoří převážnou část celkové kriminality, její podíl však postupně klesá. Zvýšené zastoupení majetkové kriminality stabilně nalezneme zejména u okresů s krajskými městy či v jejich zázemí. Naopak méně urbanizované a perifernější okresy vykazují nižší podíl majetkové kriminality, ale o to výraznější podíly kriminalit ostatních. Vzhledem k nízkému výskytu majetkové kriminality v 60. letech, byl naopak výrazný podíl kriminality násilné a mravnostní. Nejvíce zatížené byly okresy s krajskými městy a okresy severozápadních Čech. Ačkoliv se v porevolučních letech podíl na úkor majetkové kriminality snížil, územní rozložení zůstalo podobné. V současnosti nalezneme vyšší výskyt u severomoravských, severočeských a některých jihočeských okresů (viz poslední mapa). Praha má vzhledem k vysoké zatíženosti majetkovou kriminalitou podíl nižší.

Z pohledu objasněnosti kriminality je zřetelný rozdíl mezi majetkovou a násilnou kriminalitou. Vysoký podíl násilných trestných činů se známým pachatelem vykazují zejména okresy venkovštějšího charakteru. Naopak „městské“ okresy mají tento podíl nižší, projevuje se zde ale ve zvýšené míře anonymita městského prostředí, roli hraje i detailnější struktura násilných trestných činů na toto prostředí vázaná. Podíl majetkových trestných činů se známým pachatelem je výrazně nižší.

### **Literatura:**

BALDWIN, J. (1979): *Ecological and Areal Studies in Great Britain and the United States. Crime and Justice*, 1, s. 29–66.

BARTOŇOVÁ, D. (1996): Regionální diferenciacie sociálně-demografických znaků obyvatelstva. In: Hampl, M. a kol.: *Geografická organizace společnosti a transformační procesy v České republice*. Přírodovědecká fakulta Univerzity Karlovy v Praze, Praha, s. 127–154.

GREG, W. R. (1839): *Social statistics of the Netherlands*. British Association for the Advancement of Science, London.

GUERRY, A.-M., LACROIX, S. F., de SILVESTRE, A.-F., GIRARD, P.-S. (1833): *Essai sur la statistique morale de la France*. University of Gent, Crochard.

HERBERT, D. T. (1982): *The Geography of Urban Crime*. Longman, New York.

JÍCHOVÁ, J. (2014): Výzkum zločinu v Česku z pohledu geografie. *Historická geografie*, 40, č. 1, s. 73–93.

KAMENICKÝ, J. (2007): Vývoj kriminality v územích ČR po roce 2000. Český statistický úřad, Praha.

KARABEC, Z. (1973): Vývoj kriminality v ČSSR. Výzkumný ústav kriminologický při Generální prokuratuře ČSSR, Praha.

KOLBÁBEK, F. (2007): Vývoj kriminality na území České republiky (geografická analýza). Diplomová práce, Univerzita Palackého v Olomouci, Přírodovědecká fakulta, katedra geografie.

MAREŠOVÁ, A., SCHEINOST, M. (2001): Trendy kriminality v ČR z pohledu roku 2000. Sociologický časopis/Czech Sociological Review, 37, č. 1, s. 23–41.

SOLNAŘ, V. (1931): Zločinnost v zemích českých v létech 1914–1922. Knihovna Sborníku věd právních a státních, Praha.

### **Zdroje dat:**

ČSÚ (1970): Databáze výsledků ze Sčítání lidu, domů a bytů k 1. 12. 1970. Elektronická databáze dat. Český statistický úřad, Praha.

ČSÚ (1991): Databáze výsledků ze Sčítání lidu, domů a bytů k 3. 3. 1991. Elektronická databáze dat. Český statistický úřad, Praha.

ČSÚ (2001): Databáze výsledků ze Sčítání lidu, domů a bytů k 1. 3. 2001. Elektronická databáze dat. Český statistický úřad, Praha.

ČSÚ (2011): Databáze výsledků ze Sčítání lidu, domů a bytů k 26. 3. 2011. Elektronická databáze dat. Český statistický úřad, Praha.

Ministerstvo vnitra: Kriminální statistika veřejné bezpečnosti 1965–1968. Ministerstvo vnitra ČSSR, Federální kriminální ústředna, Praha.

Policejní prezidium: Evidenčně statistický systém kriminality 1994–2013. Policejní prezidium ČR, Praha.