

PROSTOROVÁ DIFERENCIACE VYBRANÝCH SOCIÁLNÍCH CHARAKTERISTIK V ČESKÉ REPUBLICE

Metodické a analytické texty k souboru specializovaných map

Martin Ouředníček, Zuzana Kopecká

Univerzita Karlova v Praze, Přírodovědecká fakulta,
katedra sociální geografie a regionálního rozvoje
Urbánní a regionální laboratoř

&

GAC, s.r.o.



**PODPORUJEME
VAŠI BUDOUCNOST**
www.esfcr.cz

květen, 2015

**Prostorová diferenciacie vybraných sociálních charakteristik v České republice:
metodické a analytické texty k souboru specializovaných map.**

Řešitel dílčí části projektu za Univerzitu Karlovu v Praze:

Doc. RNDr. Martin Ouředníček, Ph.D.

Autoři textů:

Doc. RNDr. Martin Ouředníček, Ph.D., Mgr. Zuzana Kopecká

Návrhy map:

Mgr. Zuzana Kopecká, Doc. RNDr. Martin Ouředníček, Ph.D.

Grafické a kartografické zpracování:

Mgr. Zuzana Kopecká

Univerzita Karlova v Praze, Přírodovědecká fakulta, katedra sociální geografie a
regionálního rozvoje, Urbánní a regionální laboratoř (URRlab)

& GAC, s.r.o.

Soubor map je výsledkem projektu Analýza sociálně vyloučených lokalit v České
republice financovaným Ministerstvem práce a sociálních věcí ČR.

Mapy byly vydány v roce 2015 ve formě specializovaných map na serveru
Přírodovědecké fakulty www.atlasobyvatelstva.cz.

Praha, květen, 2015

Obsah

1. ÚVOD	4
2. DATA O HMOTNÉ NOUZI V OBCÍCH ČESKÉ REPUBLIKY	6
2.1 PŘÍSPĚVEK NA ŽIVOBYTÍ	6
2.2 DOPLATEK NA BYDLENÍ	
3. TRESTNÁ ČINNOST NEZLETILÝCH V OBVODECH ORP	
4. NEZAMĚSTNANOST V OBCÍCH ČESKÉ REPUBLIKY	
5. ZÁVĚR	

1. ÚVOD

Předkládaná série mapových listů byla vytvořena v rámci projektu *Analýza sociálně vyloučených lokalit v České republice* financovaným Ministerstvem práce a sociálních věcí ČR. Na projektu spolupracoval GAC, s.r.o. jako hlavní příjemce projektu a výzkumný tým Urbánní a regionální laboratoře (URRlab) z katedry sociální geografie a regionálního rozvoje Přírodovědecké fakulty Univerzity Karlovy v Praze. Při zpracování mapových listů bylo cílem zobrazit především stav sledovaných indikátorů v posledním dostupném časovém období. Pokud to bylo možné, jsou pro hodnocení vývoje sledovaných jevů data rozdělena do více časových úseků a zpracovány rovněž mapy pro dřívější období a vývoj sledovaného indikátoru mezi těmito dvěma časovými úseky. Data bylo nejdříve potřeba upravit tak, aby mohla být dále statisticky a kartograficky zpracována. Jednotlivým obcím byly přiřazeny odpovídající kódy umožňující jejich napojení na prostorová data v prostředí kartografického a analytického programu ArcGIS (georeferencování dat).

Pro kartografické zobrazení v softwaru ArcGIS jsou využity většinou kombinace kartogramů znázorňujících intenzitní (relativní) ukazatele a kartodiagramů znázorňujících absolutní hodnoty sledovaných jevů. V některých případech dosahují hodnoty za obce natolik malých čísel v jednotlivých letech, že bylo potřeba využívat několikaletých průměrů. Tím jsme se snažili odstranit velké počty nulových hodnot v mnoha obcích a také náhodné oscilace extrémních hodnot způsobené právě malými čísly. V mapách jsou rovněž označeny obce, kde vztažná populace dosahuje velmi malých počtů (např. obce s méně než 50ti domácnostmi jsou vyznačeny šrafou příslušného polygonu). Za hlavní metodu statistické prezentace jsme zvolili tzv. lokalizační kvocient, který vztahuje hodnoty jednotlivých územních jednotek k průměrné hodnotě za celou Českou republiku.

Hodnoty lokalizačního kvocientu byly vypočítány podle následujícího vzorce $LQ_i = \frac{R_i}{R}$; kde:

R_i – relativní zastoupení sledovaného jevu v i -té územní jednotce (např.: podíl domácností pobírajících příspěvek na živobytí v dané obci)

R – relativní zastoupení sledovaného jevu na celém území (např.: podíl domácností pobírajících příspěvek na živobytí na území celého Česka)

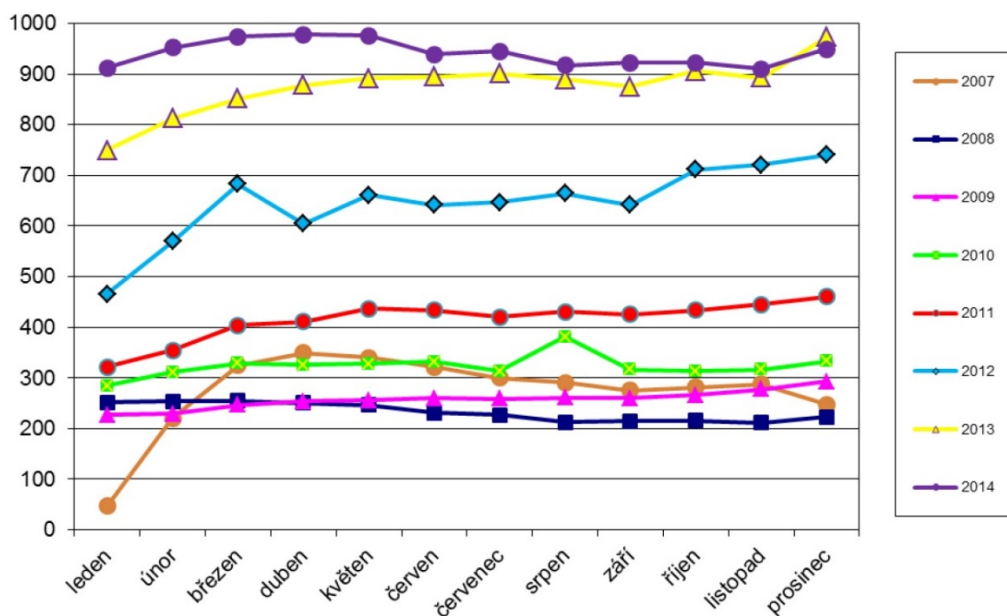
V obcích, ve kterých je hodnota lokalizačního kvocientu vyšší než 1, žije v porovnání s vyšším územním celkem (Českem) vyšší podíl domácností (osob) se sledovanou

charakteristikou (např.: větší podíl domácností pobírajících příspěvek na živobytí). Tento přístup má význam především pro komparaci ukazatelů ve vývoji, ale také jednotlivých indikátorů mezi sebou. V legendách je navíc potlačen vliv extrémních hodnot, relativizace k průměru Česka omezuje také vliv změn v metodikách výpočtu ukazatelů. Podobnější představu o statistické distribuci jednotlivých hodnot LQ poskytují histogramy (grafy četností) skupin obcí, které jsou připojeny vždy v jednotlivých mapových listech.

Mapy jsou doplněny analytickými texty s popisem metodiky tvorby map, konstrukce indikátorů a změn v metodikách sledovaných ukazatelů. Většina charakteristik je zobrazena v podrobnosti obcí, což sice umožňuje detailní hodnocení prostorové diferenciací a indikaci potenciálně problematických lokalit, na druhou stranu stěžuje interpretaci map uživatelům, kteří neznají detailně kontext v jednotlivých (6250) obcích České republiky. Proto jsou v textu doplněny tabulky za úroveň obvodů obcí s rozšířenou pravomocí (ORP), u kterých je možné uvědomit si při znalosti lokalizace a dalších podmínek obvodu ORP kontext sledovaných indikátorů.

2. DATA O HMOTNÉ NOUZI V OBÍCH ČESKÉ REPUBLIKY

První část monitoringu sociálního vyloučení vychází ze statistik, které jsou k dispozici na Ministerstvu práce a sociálních věcí ČR. Účelem mapování dávek pomoci v hmotné nouzi je snaha o zachycení té části populace, která disponuje pouze nedostatečnými příjmy. Jelikož je velmi obtížné získat data o příjmech jednotlivců nebo domácností z běžné statistiky, jeví se jako vhodná varianta využít právě data o příjemcích pomoci v hmotné nouzi. Tento přístup byl využit v naší práci již v minulosti, např. na základě mapování příspěvku na bydlení (Macešková, Novák, Ouředníček, 2009; Feřtřová, 2011). Čerpání dávek upravuje zákon č. 111/2006 Sb., o pomoci v hmotné nouzi, ve znění pozdějších předpisů a další právní předpisy, zejména zákon č. 110/2006 Sb., o životním a existenčním minimu, ve znění pozdějších předpisů a vyhláška č. 389/2011 Sb., o provedení některých ustanovení zákona o pomoci v hmotné nouzi. Stávající právní úprava vychází z myšlenky, že každá osoba, která pracuje, se musí mít lépe než ta, která nepracuje, popřípadě se práci vyhýbá. Vývoj výdajů vyplacených ve všech typech dávek pomoci v hmotné nouzi je zřejmý z grafu na obrázku 2.1. Detailní data byla pro analýzu k dispozici pouze za roku 2007-2011 a pak za rok 2014. Z grafu je patrný nárůst výdajů mezi počátečním obdobím a rokem 2014, kdy dávky dosahovaly téměř čtyřnásobných hodnot vyplácených v jednotlivých měsících.



Obrázek 2.1: Výdaje vyplacené na pomoc v hmotné nouzi 2007-2014

Zdroj: Graf převzatý z publikace Informace o vyplacených dávkách v resortu MPSV ČR v prosinci 2014, str. 7

2.1. PŘÍSPĚVEK NA ŽIVOBYTÍ

Příspěvek na živobytí je jedním z opatření, kterými Česká republika bojuje proti sociálnímu vyloučení. Příspěvek na živobytí je základní dávka pomoci v hmotné nouzi, která řeší nedostatečný příjem osoby/společně posuzovaných osob. Okruh společně posuzovaných osob je dán zákonem o životním a existenčním minimu. Nárok na příspěvek na živobytí vzniká osobě či rodině, pokud po odečtení přiměřených nákladů na bydlení nedosahuje příjem této osoby či rodiny částky živobytí. Částka živobytí je stanovena pro každou osobu individuálně, a to na základě hodnocení její snahy a možností. Pro stanovení živobytí okruhu společně posuzovaných osob se jednotlivé částky živobytí osob sčítají. Částka živobytí se odvíjí od částek existenčního a životního minima. Výše příspěvku na živobytí se stanovuje jako rozdíl mezi živobytím osoby či rodiny a jejich příjmem, od kterého se odečtou přiměřené náklady na bydlení. Přiměřené náklady na bydlení jsou náklady na bydlení, maximálně však do výše 30 %, v Praze 35 %, příjmu osoby či rodiny.

Zdroj: portal.mpsv.cz

Mapy zobrazující prostorovou diferenciaci domácností pobírajících příspěvek na živobytí byly zpracovány na základě datového souboru poskytnutého Ministerstvem práce a sociálních věcí ČR. Datový soubor obsahoval údaje o počtu vyplacených dávek v obci v letech 2007 až 2011 a dále také pro rok 2014. Pro analýzu bohužel nebyly k dispozici data za roky 2012 a 2013. Vzhledem k nízkým hodnotám sledovaného jevu byl indikátor sledován na základě víceletých průměrů. Nejstarší období je vymezeno lety 2007 až 2009, druhý časový průřez byl vytvořen pro roky 2009-2011 a dále byl samostatně zobrazen rok 2014. Dále byly zpracovány dvě alternativní vývojové mapy, které zobrazují změnu hodnot indikátoru mezi lety 2007-2014 a 2011-2014.

Dále byla data převedena do podoby, která umožňuje jejich územní srovnání. Pro tyto účely byly využity dva indikátory, které znázorňují územní intenzitu a relativní koncentraci sledovaného jevu: **podíl domácností pobírajících příspěvek na živobytí** a **lokalizační kvocient**. Následující odstavce popisují konstrukci zvolených indikátorů:

Podíl domácností pobírajících příspěvek na živobytí

Hodnoty tohoto indikátoru byly vypočítány podle následujícího vzorce $i = \frac{x}{y}$; kde:

i = indikátor (podíl domácností pobírajících příspěvek na živobytí)

x = součet celkové sumy příspěvků na živobytí vyplacených v průměrném měsíci¹

y = součet počtu hospodařících domácností²

Vzhledem k tomu, že údaj o počtu domácností je Českým statistickým úřadem zjišťován pouze při sčítání obyvatelstva, není možné v letech 2007 až 2010 a pro rok 2014 vztáhnout počty domácností pobírajících příspěvek na živobytí k přesnému počtu domácností v obcích v příslušném roce. Data byla tedy vztažena k upravenému počtu domácností, který byl vypočítán na základě počtu obyvatel v daném roce a průměrné velikosti domácností v r. 2011. Data jsou navíc ve sčítání lidu publikována za obvykle bydlící obyvatelstvo, zatímco MPSV zjišťuje dávky podle trvalého bydliště.

Lokalizační kvocient domácností pobírajících příspěvek na živobytí

Hodnoty lokalizačního kvocientu byly vypočítány podle následujícího vzorce $LQ_i = \frac{R_i}{R}$; kde:

R_i – relativní zastoupení sledovaného jevu v i -té územní jednotce (podíl domácností pobírajících příspěvek na živobytí v dané obci)

R – relativní zastoupení sledovaného jevu na celém území (podíl domácností pobírajících příspěvek na živobytí na území celého Česka)

V obcích, ve kterých je hodnota lokalizačního kvocientu vyšší než 1, žije v porovnání s vyšším územním celkem (Českem) větší podíl domácností pobírajících příspěvek na živobytí.

Lokalizační kvocient umožňuje zobrazení území s nadprůměrnou koncentrací sledovaného jevu. Je tak možné identifikovat ty obce, ve kterých žije oproti celorepublikovému průměru vysoký podíl domácností, jež pobírají příspěvek na živobytí.

V rámci kartografického zpracování byla zvolena metoda kartogramu, která umožňuje

¹ Zdroj: MPSV (2014): Počet vyplacených dávek pomoci v hmotné nouzi podle trvalé adresy žadatele (podle obcí) v roce 2001.

Ministerstvo práce a sociálních věcí poskytlo celkový počet vyplacených dávek v roce 2011. Vzhledem k tomu, že tato dávka bývá vyplácena v měsíčních intervalech, byl tento údaj vydělen 12ti.

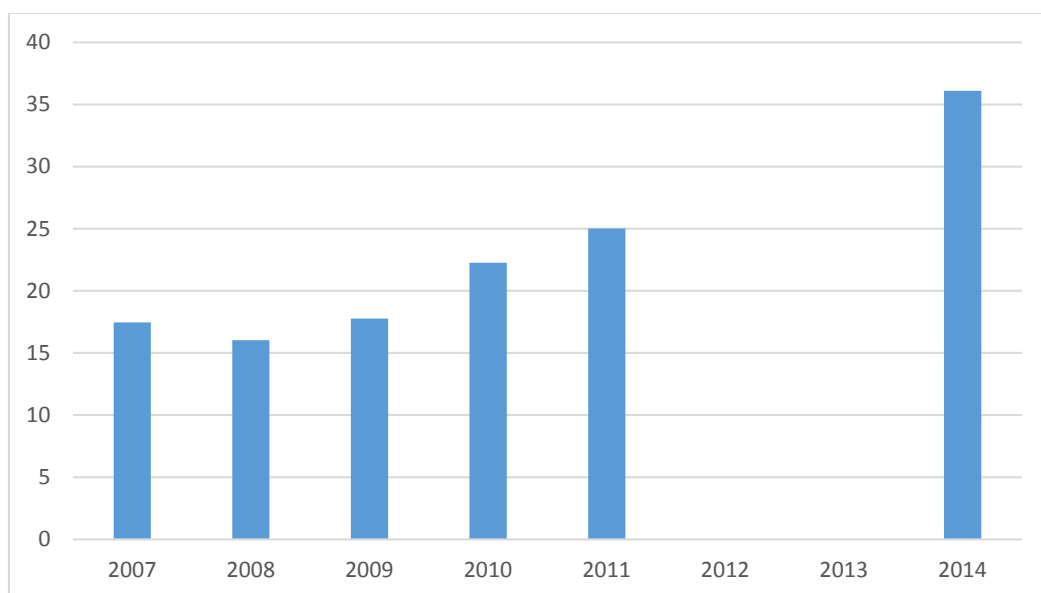
² Zdroj: ČSÚ (2011): Sčítání lidu, domů a bytů 2011

ČSÚ (2014): Počet obyvatel v obcích k 1.1. 2007 až 2011, 2014 (bilance obyvatelstva)

názorně zobrazit intenzitu daného jevu a jeho diferenciaci v rámci sledovaného území. Z mapy lze vyčíst hodnoty obou dvou sledovaných indikátorů, tedy jak podíl domácností pobírajících příspěvek na živobytí v dané obci, tak vztah této hodnoty k celorepublikovému průměru – lokalizační kvocient. To je umožněno zpracováním legendy a barevné škály mapy a přiloženého histogramu četností. K mapám jsou přiloženy datové soubory obsahující zpracovaná zdrojová data, na základě kterých byly mapy vytvořeny, a dále dvě tabulky zobrazující obce s nejvyššími hodnotami podílu domácností pobírajících příspěvek na živobytí. Struktura datových souborů je následující:

Atributy tabulky
Název obce
Kód obce
Kód orp
Název orp
Kraj
Počet příspěvků na živobytí měsíčně v jednotlivých letech
Počet domácností v jednotlivých letech
Podíl domácností pobírajících příspěvek v daném období
Průměrná hodnota v ČR v daném období
Hodnota lokalizačního kvocientu obce v daném období

Tabulka 2.1: Zpracovaná zdrojová data indikátoru příspěvek na živobytí



Obrázek 2.2: Podíl domácností pobírajících příspěvek na živobytí v letech 2007-2014. Zobrazen je počet na 1000 domácností v promile. Roky 2012 a 2013 nebyly k dispozici.

Celkový vývojový trend počtu domácností pobírajících příspěvek na živobytí do značné míry odpovídá vývoji české a evropské ekonomiky. Zatímco v období ekonomické konjunktury se pohybovaly hodnoty podílu domácností na 15-17 ‰ a mezi lety 2007-2008 docházelo k poklesu tohoto ukazatele, v následujících letech se podíl domácností relativně rychle zvyšoval až k hodnotě 24 ‰. V roce 2014 byl podíl domácností již 36 ‰. Mezi obcemi s velmi vysokými podíly domácností pobírajících příspěvek na živobytí (tabulka 2.2) jsou zastoupeny především obce severní Moravy a severních Čech. Zpracované mapy ale ukazují i další koncentrace sociálně slabých domácností v různých, především periferních, oblastech České republiky. K největším změnám mezi dvěma obdobími (2007-2011) dochází v pozitivním smyslu v několika prostorově koncentrovaných oblastech Ústeckého a Karlovarského kraje a oblasti Jesenicka. Naopak ke zhoršení situace dochází zejména v oblastech tzv. vnitřních periferií, tedy především kolem administrativních hranic krajů, kde mají obce nevýhodnou polohu vzhledem k centrům osídlení, pracovních příležitostí i vybavenosti (Musil, Müller 2008; Novák, Netrdová 2011). Zvolený ukazatel tak jasně indikuje, na které oblasti České republiky by měla být upřena větší pozornost při výzkumu sociální exkluze. Venkovské oblasti sice nepředstavují populačně silné regiony, avšak sociální exkluze je zde do značné míry posilována exkluzí geografickou (Macešková, Ouředníček, Temelová, 2009). Z větších měst (bývalých okresních) se v tabulce nacházejí pouze dvě (Litvínov a Tachov). Zatímco

u malých obcí mohou být vysoké podíly často ovlivněny malými čísly základu intenzitních ukazatelů, v případě velkých obcí nebo měst se jedná skutečně o závažnou indikaci velkého počtu sociálně slabých domácností.

Název obce	Název ORP	Podíl domácností pobírajících příspěvek	Lq
Slezské Pavlovice (okr. Bruntál)	Krnov	0,257	11,494
Rokle (okr. Chomutov)	Kadaň	0,234	10,447
Olbramov (okr. Tachov)	Stříbro	0,217	9,702
Spomyšl (okr. Mělník)	Mělník	0,209	9,352
Hlinka (okr. Bruntál)	Krnov	0,202	9,045
Měrovice nad Hanou (okr. Přerov)	Přerov	0,183	8,182
Pohorská Ves (okr. Český Krumlov)	Kaplice	0,173	7,713
Ošelín (okr. Tachov)	Stříbro	0,158	7,080
Slezské Rudoltice (okr. Bruntál)	Krnov	0,156	6,981
Lančov (okr. Znojmo)	Znojmo	0,153	6,833
Osoblaha (okr. Bruntál)	Krnov	0,149	6,664
Býkev (okr. Mělník)	Mělník	0,148	6,620
Cotkytle (okr. Ústí nad Orlicí)	Lanškroun	0,148	6,616
Čermná ve Slezsku (okr. Opava)	Vítkov	0,141	6,319
Čichalov (okr. Karlovy Vary)	Karlovy Vary	0,141	6,319
Stará Voda (okr. Hradec Králové)	Hradec Králové	0,141	6,316
Jiříkov (okr. Bruntál)	Rýmařov	0,136	6,081
Pětipsy (okr. Chomutov)	Kadaň	0,136	6,058
Bohušov (okr. Bruntál)	Krnov	0,134	5,968
Obrnice (okr. Most)	Most	0,130	5,833
Tachov (okr. Česká Lípa)	Česká Lípa	0,129	5,778
Vřesová (okr. Sokolov)	Sokolov	0,129	5,761
Kojatice (okr. Třebíč)	Moravské Budějovice	0,128	5,709
Dívčí Hrad (okr. Bruntál)	Krnov	0,126	5,643
Zhoř (okr. Tachov)	Stříbro	0,125	5,595
Smilovice (okr. Rakovník)	Rakovník	0,122	5,447
Litvínov (okr. Most)	Litvínov	0,122	5,444
Trmice (okr. Ústí nad Labem)	Ústí nad Labem	0,119	5,323
Dlažov (okr. Klatovy)	Klatovy	0,119	5,322
Vrbice (okr. Karlovy Vary)	Karlovy Vary	0,119	5,313
Kryštofovy Hamry (okr. Chomutov)	Kadaň	0,116	5,172
Velké Kunětice (okr. Jeseník)	Jeseník	0,115	5,162
Bulovka (okr. Liberec)	Frýdlant	0,115	5,154
Medonosy (okr. Mělník)	Mělník	0,112	5,026

Tabulka 2.2: Obce s nejvyššími hodnotami podílu domácností pobírajících příspěvek na živobytí v letech 2010-2011. Jedná se o obce s hodnotou lokalizačního kvocientu vyšší než 5.

Tabulka 2.3 zobrazuje ty obvody obcí s rozšířenou působností (ORP) ve kterých se vyskytuje největší podíl obcí s hodnotou lokalizačního kvocientu více než 2, tabulka 2.4 pak největší podíl domácností žijících v obcích, ve kterých je hodnota lokalizačního kvocientu více než 2. Druhá tabulka je citlivější k možnému zkreslení údajů vlivem velikostní struktury obcí. I v tomto případě je však nutné brát v potaz možné zkreslení vlivem velikostní struktury obvodů obcí s rozšířenou působností. U obou vyjádření je zřejmá velmi silná koncentrace problematických jevů v oblasti severní Moravy a severních Čech. Diferenciace sociálně slabých obyvatel má tedy v současnosti relativně výrazné prostorové vzorce.

Název ORP	Celkový počet obcí v ORP	Počet obcí s Lq větším než 2	Podíl obcí s Lq větším než 2 [%]
Frýdlant	18	17	94,4
Rumburk	12	9	75,0
Krnov	25	17	68,0
Litvínov	11	7	63,6
Vítkov	12	7	58,3
Kadaň	19	10	52,6
Bohumín	2	1	50,0

Tabulka 2.3: ORP podle obcí s nejvyšším podílem domácností pobírajících příspěvek na živobytí (2010 až 2011)

Název ORP	Celkový počet domácností v ORP	Počet domácností v obcích s Lq větším než 2	Podíl domácností v obcích s Lq větším než 2 [%]
Frýdlant	9766	9572	98,0
Litvínov	17745	17227	97,1
Český Těšín	10916	10491	96,1
Most	33971	32276	95,0
Ostrava	146364	134800	92,1
Rumburk	13260	12097	91,2
Havířov	41551	37713	90,8

Tabulka 2.4: ORP podle obcí s nejvyšším podílem domácností pobírajících příspěvek na živobytí (2010 až 2011)

Tabulka 2.5 zobrazuje obvody ORP s nejvyšší hodnotou podílu domácností pobírajících příspěvek na živobytí v roce 2014 opět s využitím lokalizačního kvocientu. Více než dvojnásobek průměrné hodnoty za Česko jako celek vykazovalo v roce 2014 celkem 19 obvodů ORP výhradně z oblasti severní Moravy a severozápadních Čech.

ORP	Počet bytových domácností 2011	LQ_2014
Litvínov	16311	2,9
Karviná	27946	2,8
Most	31879	2,7
Bruntál	14519	2,7
Krnov	15642	2,6
Ústí nad Labem	48795	2,5
Kraslice	5361	2,4
Jeseník	14769	2,4
Vítkov	4983	2,4
Rumburk	12060	2,3
Ostrava	138630	2,2
Kadaň	17337	2,2
Chomutov	33011	2,2
Rýmařov	6306	2,2
Orlová	16810	2,1
Frýdlant	8997	2,0
Bohumín	11826	2,0
Havířov	38381	2,0
Bílina	8424	2,0

Tabulka 2.5: ORP s nejvyšší hodnotou Lq, podílem domácností pobírajících příspěvek na živobytí v roce 2014

ORP	Počet bytových domácností (ORP celkem)	Podíl domácností (Lq v obci >2) v %
Litvínov	16311	96
Most	31879	95
Ostrava	138630	92
Havířov	38381	91
Kadaň	17337	91
Orlová	16810	89
Chomutov	33011	89
Karviná	27946	87
Bruntál	14519	87
Krnov	15642	84
Ústí nad Labem	48795	83
Bílina	8424	83
Rýmařov	6306	82

Tabulka 2.6: ORP s nejvyšším podílem domácností s hodnotou Lq vyšší než 2 pro ukazatel podílu domácností pobírajících příspěvek na živobytí v roce 2014

Poslední tabulky porovnávají obvody ORP s nejvyššími nárůsty a poklesy hodnot Lq mezi průměrem z let 2007 až 2009 a z let 2010 až 2014. Pozitivní je, že docházelo k nejvyššímu snižování sledovaného ukazatele právě v územích s nejvyššími podíly na počátku období.

ORP	LQ 07_09	LQ 10_14	Pořadí LQ 07_09	Pořadí LQ 10_14	rozdíl
Litvínov	7,3	4,0	1	1	-3,4
Český Těšín	3,5	2,1	4	16	-1,4
Varnsdorf	2,9	1,8	11	24	-1,1
Bílina	3,3	2,2	7	13	-1,0
Most	3,6	2,6	3	6	-1,0
Vítkov	3,3	2,6	6	9	-0,7
Svitavy	2,3	1,6	19	34	-0,7
Karviná	3,7	3,0	2	2	-0,6
Rumburk	3,3	2,7	5	4	-0,6
Orlová	2,7	2,1	12	17	-0,6
Bohumín	2,6	2,1	13	20	-0,6
Jeseník	2,5	2,1	16	19	-0,4
Ostrava	2,6	2,2	15	15	-0,4
Chomutov	3,0	2,6	8	7	-0,4
Havířov	2,3	2,0	17	21	-0,4

Tabulka 2.7: ORP s nejvyšším poklesem hodnoty LQ mezi obdobími 2007 až 2009 a obdobími 2010 až 2014

ORP	LQ 07_09	LQ 10_14	Pořadí LQ 07_09	Pořadí LQ 10_14	rozdíl
Šternberk	0,9	1,5	96	36	0,7
Jaroměř	0,7	1,2	125	56	0,6
Neratovice	0,9	1,4	79	45	0,5
Olomouc	0,6	1,0	133	74	0,5
Prostějov	0,9	1,3	85	54	0,4
Český Brod	0,3	0,7	187	135	0,4
Podbořany	1,2	1,5	55	39	0,3
Krnov	2,3	2,6	20	8	0,3
Kolín	0,6	0,9	135	93	0,3
Nový Bor	1,2	1,5	53	38	0,3
Nový Bydžov	0,2	0,5	201	161	0,3
Zábřeh	1,1	1,5	62	43	0,3
Rakovník	0,6	0,9	137	95	0,3
Česká Lípa	0,8	1,1	102	67	0,3
Lanškroun	0,8	1,1	106	68	0,3

Tabulka 2.8: ORP s nejvyšším nárůstem hodnoty LQ mezi obdobími 2007 až 2009 a obdobími 2010 až 2014

2.2. DOPLATEK NA BYDLENÍ

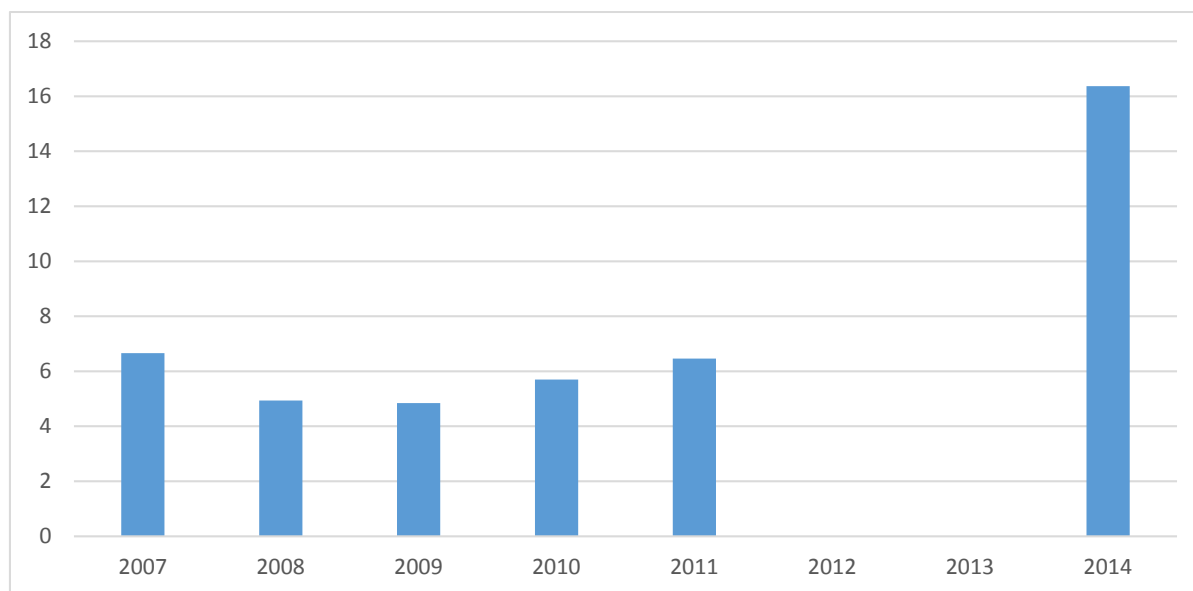
Doplatek na bydlení je dávka pomoci v hmotné nouzi, která společně s vlastními příjmy občana a příspěvkem na bydlení ze systému státní sociální podpory pomáhá uhradit odůvodněné náklady na bydlení. Výše doplatku na bydlení je stanovena tak, aby po zaplacení odůvodněných nákladů na bydlení (tj. nájmu, služeb s bydlením spojených a nákladů za dodávky energií) zůstala osobě či rodině částka živobytí. Nárok na doplatek na bydlení má vlastník nebo nájemce bytu, který užívá byt a jehož příjem/příjem společně posuzovaných osob je po úhradě odůvodněných nákladů na bydlení nižší než částka jeho živobytí/částka živobytí společně posuzovaných osob. Okruh společně posuzovaných osob pro účely doplatku na bydlení je stejný jako pro účel příspěvku na bydlení ze systému státní sociální podpory. Podmínkou nároku na doplatek na bydlení je získání nároku na příspěvek na živobytí. Doplatek na bydlení lze přiznat (s přihlédnutím k celkovým sociálním a majetkovým poměrům), i osobě, které příspěvek na živobytí nebyl přiznán, protože její příjem/příjem společně posuzovaných osob přesáhl částku živobytí osoby/společně posuzovaných osob, ale nepřesáhl 1,3násobek této částky. V případech hodných zvláštního zřetele může orgán pomoci v hmotné nouzi rozhodnout, že za nájemce považuje pro účely doplatku na bydlení i osobu dlouhodobě užívající jinou než nájemní formu bydlení.

Výše doplatku na bydlení se vypočte tak, že se od částky odůvodněných nákladů na bydlení připadajících na aktuální kalendářní měsíc (snížené o příspěvek na bydlení náležející za předchozí kalendářní měsíc) odečte částka, o kterou příjem osoby/společně posuzovaných osob (včetně vyplaceného příspěvku na živobytí) převyšuje částku živobytí osoby/společně posuzovaných osob. Výplata doplatku na bydlení je časově omezena na 84 měsíce v období posledních deseti kalendářních let. Toto omezení neplatí pro domácnosti sestávající výlučně z osob starších 70 let a pro osoby se zdravotním postižením, které bydlí v pro ně postavených nebo upravených bytech.

Zdroj: portal.mpsv.cz

Pro zpracování indikátoru – doplatku na bydlení byla použita shodná metodika jako v případě příspěvku na bydlení. Pro popis konstrukce zvolených indikátorů odkazujeme na kapitolu 2.1 Příspěvek na živobytí. Opět byly vypočteny ukazatele za tři vývojová období a změna mezi roky 2007-2014 a 2011-2014. Výsledky jsou k dispozici ve formě map a databází za obce a ORP.

Podobně jako v případě příspěvku na živobytí dochází i u podílu domácností pobírajících doplatek na bydlení k provázanému vývoji s trendy české a evropské ekonomiky. Na rozdíl od předchozího ukazatele je v grafu na obrázku 2.3 možné popsat klesající podíl domácností pobírajících doplatek na bydlení až do roku 2009 s následným zvýšením v letech 2010 a 2011. Výrazný nárůst až na 16 promile domácností v roce 2014 je patrný v posledním sledovaném roce 2014.



Obrázek 2.3: Podíl domácností pobírajících doplatek na bydlení v letech 2007-2014. Zobrazen je počet na 1000 domácností v promile. Roky 2012 a 2013 nebyly k dispozici.

Prostorovou diferenciaci sledovaného ukazatele je možné opět hodnotit s využitím tabulek za jednotlivé obce a vyšší územní celky. V tabulce 2.9 jsou uvedeny obce s nejvyššími podíly domácností pobírajícími doplatek na bydlení. V porovnání s tabulkou 2.2 je zřejmá závislost obou sledovaných ukazatelů (což vychází i z metodické konstrukce příspěvků a okruhů možných příjemců). Z velkých měst se kromě Litvínova v tabulce vysokých koncentrací jevu objevila také šedesátitisícová Karviná, kde je počet domácností významný nejen relativně, ale také z hlediska absolutních počtů.

Název obce (okres)	Název ORP	Podíl domácností pobírajících doplatek na bydlení	Lq
Slezské Pavlovice (okr. Bruntál)	Krnov	0,077	13,647
Rokle (okr. Chomutov)	Kadaň	0,075	13,222
Vřesová (okr. Sokolov)	Sokolov	0,073	12,830
Štětí (okr. Litoměřice)	Litoměřice	0,056	9,913
Jiříkov (okr. Bruntál)	Rýmařov	0,056	9,811
Moldava (okr. Teplice)	Teplice	0,054	9,459
Dlažov (okr. Klatovy)	Klatovy	0,052	9,121
Osoblaha (okr. Bruntál)	Krnov	0,048	8,418
Obrnice (okr. Most)	Most	0,047	8,280
Medonosy (okr. Mělník)	Mělník	0,043	7,648
Trmice (okr. Ústí nad Labem)	Ústí nad Labem	0,040	7,087
Malínky (okr. Vyškov)	Bučovice	0,039	6,870
Větrní (okr. Český Krumlov)	Český Krumlov	0,038	6,765
Vrbice (okr. Litoměřice)	Roudnice nad Labem	0,038	6,760
Kryštofovy Hamry (okr. Chomutov)	Kadaň	0,037	6,548
Litvínov (okr. Most)	Litvínov	0,036	6,404
Vejprty (okr. Chomutov)	Kadaň	0,035	6,169
Bečov (okr. Most)	Most	0,034	6,081
Meziboří (okr. Most)	Litvínov	0,034	5,987
Počedělice (okr. Louny)	Louny	0,033	5,952
Dívčí Hrad (okr. Bruntál)	Krnov	0,033	5,870
Mirkovice (okr. Český Krumlov)	Český Krumlov	0,033	5,822
Břvany (okr. Louny)	Louny	0,032	5,705
Mariánské Radčice (okr. Most)	Litvínov	0,032	5,672
Nové Město pod Smrkem (okr. Liberec)	Frýdlant	0,031	5,572
Hoštka (okr. Litoměřice)	Litoměřice	0,031	5,438
Chbany (okr. Chomutov)	Kadaň	0,030	5,408
Karviná (okr. Karviná)	Karviná	0,030	5,349
Sendraž (okr. Náchod)	Nové Město nad Metují	0,029	5,237

Tabulka 2.9: Obce s nejvyššími hodnotami podílu domácností pobírajících doplatek na bydlení v letech 2010-2011. Jedná se o obce s hodnotou lokalizačního kvocientu vyšší než 5.

Název ORP	Počet obcí v ORP	Počet obcí s Lq více než 2	Podíl obcí s Lq více než 2 [%]
Králíky	5	3	60,0
Kadaň	19	11	57,9
Bohumín	2	1	50,0
Orlová	4	2	50,0
Krnov	25	12	48,0
Litvínov	11	5	45,5
Rýmařov	11	5	45,5
Vítkov	12	5	41,7

Tabulka 2.10: ORP podle obcí s nejvyšším podílem domácností pobírajících doplatek na bydlení (2010 až 2011)

Název ORP	Počet domácností v ORP	Počet domácností v obcích s Lq více než 2	Podíl domácností v obcích s Lq více než 2 [%]
Most	33971	32744	96,4
Ostrava	146364	134799	92,1
Litvínov	17745	16253	91,6
Havířov	41551	37713	90,8
Česká Třebová	7762	7040	90,7
Karviná	30419	26438	86,9
Orlová	18321	15896	86,8
Ústí nad Labem	51931	44441	85,6
Bílina	9021	7526	83,4
Krnov	16937	14129	83,4
Rýmařov	6830	5612	82,2
Varnsdorf	8578	6993	81,5

Tabulka 2.11: ORP podle obcí s nejvyšším podílem domácností pobírajících doplatek na bydlení (2010 až 2011)

Situaci u stejného ukazatele v roce 2014 zobrazuje tabulka 2.12, ve které vykazují opět nejhorší stav sociálně potřebných s Lq vyšším než 2,5 obvody obcí s rozšířenou působností (ORP) nacházející se výhradně na severní Moravě a v severních Čechách. Jedinou výjimkou mezi těmito územími je obvod ORP Neratovice. Tabulka 2.13 obsahuje obvody ORP, kde podíl domácností žijících v obcích s LQ > 2 je vyšší než 50 %. Zatímco v letech 2010-2011 byly takové obvody ORP pouze čtyři (viz tabulku 2.3), v roce 2014 jich bylo již 22.

Název ORP	Počet bytových domácností 2011	Lq
Karviná	27946	4,0
Litvínov	16311	3,5
Most	31879	3,3
Bruntál	14519	3,1
Ostrava	138630	3,1
Havířov	38381	2,9
Bohumín	11826	2,8
Orlová	16810	2,8
Krnov	15642	2,6
Rýmařov	6306	2,6
Ústí nad Labem	48795	2,5
Neratovice	11432	2,4
Přerov	32425	2,3
Bílina	8424	2,2
Jeseník	14769	2,1
Vítkov	4983	2,0
Varnsdorf	7984	2,0
Tanvald	8709	2,0
Žatec	10771	2,0
Rumburk	12060	1,9
Chomutov	33011	1,9
Kadaň	17337	1,9
Odry	6145	1,8
Ostrov	11147	1,8

Tabulka 2.12: ORP s nejvyšší hodnotou Lq, podílem domácností pobírajících doplatek na bydlení v roce 2014

ORP	Počet bytových domácností (ORP celkem)	Podíl domácností (Lq v obci >2) v %
Most	31879	95
Ostrava	138630	92
Litvínov	16311	91
Havířov	38381	91
Orlová	16810	89
Chomutov	33011	88
Karviná	27946	87
Ústí nad Labem	48795	83
Bruntál	14519	82
Žatec	10771	81
Varnsdorf	7984	78
Bílina	8424	78
Bohumín	11826	77
Rýmařov	6306	77
Vítkov	4983	76
Krnov	15642	76
Děčín	31340	67
Neratovice	11432	66
Tanvald	8709	64
Přerov	32425	61
Louny	17079	57
Lipník nad Bečvou	5605	56

Tabulka 2.13: ORP s nejvyšším podílem domácností s hodnotou Lq vyšší než 2 pro ukazatel podílu domácností pobírajících doplatek na bydlení v roce 2014

	LQ 07_09	LQ 10_14	Pořadí LQ_07_09	Pořadí LQ_10_14	Rozdíl 07_09 a 10_14
Litvínov	8,2	4,4	1	1	-3,8
Most	4,9	3,2	3	4	-1,7
Český Těšín	2,9	1,5	9	38	-1,4
Bílina	3,4	2,2	6	14	-1,2
Varnsdorf	3,2	2,0	8	18	-1,2
Frýdlant	2,4	1,4	15	40	-1,0
Karviná	5,2	4,4	2	2	-0,8
Kraslice	2,4	1,6	17	32	-0,8
Mikulov	1,3	0,6	44	117	-0,7
Chomutov	2,5	1,8	13	24	-0,7

Tabulka 2.14: ORP s nejvyšším poklesem hodnoty LQ mezi obdobím 2007 až 2009 a obdobím 2010 až 2014

	LQ 07_09	LQ 10_14	Pořadí LQ_07_09	Pořadí LQ_10_14	Rozdíl 07_09 a 10_14
Neratovice	1,3	2,5	47	12	1,2
Nový Bor	0,7	1,5	90	37	0,8
Olomouc	0,4	1,1	137	59	0,7
Český Brod	0,2	0,8	184	92	0,6
Kostelec nad Orlicí	0,4	1,0	143	76	0,6
Roudnice nad Labem	0,7	1,1	102	53	0,5
Jaroměř	0,8	1,3	83	46	0,4
Kolín	0,5	1,0	118	73	0,4
Mariánské Lázně	0,8	1,3	81	45	0,4
Vlašim	0,2	0,6	185	122	0,4

Tabulka 2.15: ORP s nejvyšším nárůstem hodnoty LQ mezi obdobími 2007 až 2009 a obdobími 2010 až 2014

3. TRESTNÁ ČINNOST NEZLETILÝCH V OBVODECH ORP

Mapy zobrazující prostorovou diferenciaci trestné činnosti nezletilých byly zpracovány na základě datového souboru poskytnutého Ministerstvem práce a sociálních věcí, orgánem sociálně-právní ochrany dětí (OSPOD). Datový soubor obsahoval údaje o počtu trestných činů nezletilých spáchaných v letech 2007 až 2013. Data byla poskytnuta pouze v územním členění obvodů obcí s rozšířenou působností (ORP). Vzhledem k velmi nízkým hodnotám sledovaného jevu byl indikátor sledován na základě víceletých průměrů. Pro aktuální období byly zvoleny roky 2012 až 2013, starší období je vymezeno lety 2007 až 2009 a 2010 až 2011. Vzhledem k menší podrobnosti územního sledování i mnohem menšímu počtu událostí byla metodika zpracování odlišná od předchozích sledovaných ukazatelů. Mapy jsou tedy vytvořeny pouze v úrovni obvodů ORP. Jejich schopnost identifikovat lokality sociálního vyloučení je následně výrazně omezena. Statistická analýza i kartografická vizualizace popisuje spíše prostorovou diferenciaci v mezoměřítku, pro lokální analýzu mohou omezeně sloužit jako proxy indikace.

Data, která byla poskytnuta MPSV, bylo nejdříve potřeba upravit tak, aby mohla být dále statisticky a kartograficky zpracována. Jednotlivým ORP byly přiřazeny odpovídající kódy umožňující jejich napojení na prostorová data v prostředí kartografického a analytického programu ArcGIS. Dále byla data převedena do podoby, která umožňuje jejich územní srovnání. Pro tyto účely byly využity dva indikátory, které znázorňují územní intenzitu a relativní koncentraci sledovaného jevu: **míra kriminality** a **lokalizační kvocient**.

Míra kriminality nezletilých

Hodnoty tohoto indikátoru byly vypočítány podle následujícího vzorce $i = \frac{x}{y} \times 1000$; kde:

i = indikátor (míra kriminality nezletilých)

x = součet celkového počtu trestných činů, které spáchali nezletilí v letech 2007 až 2013)³

y = součet počtu osob ve věku do 18ti let v jednotlivých letech 2007 až 2013)⁴

³ Zdroj: MPSV (2014): Počet trestných činů nezletilých v jednotlivých letech 2007 až 2013.

⁴ Zdroj: ČSÚ (2012): Věková struktura obyvatel v ORP (2007 až 2012).

Lokalizační kvocient domácností pobírajících příspěvek na živobytí

Hodnoty lokalizačního kvocientu byly vypočítány podle následujícího vzorce $LQ_i = \frac{R_i}{R}$; kde:

R_i – relativní zastoupení sledovaného jevu v i-té územní jednotce (míra kriminality nezletilých v ORP)

R – relativní zastoupení sledovaného jevu na celém území (míra kriminality nezletilých na území celého Česka)

V ORP, ve kterých je hodnota lokalizačního kvocientu vyšší než 1, žije v porovnáním s vyšším územním celkem (Českem) vyšší míra kriminality nezletilých.

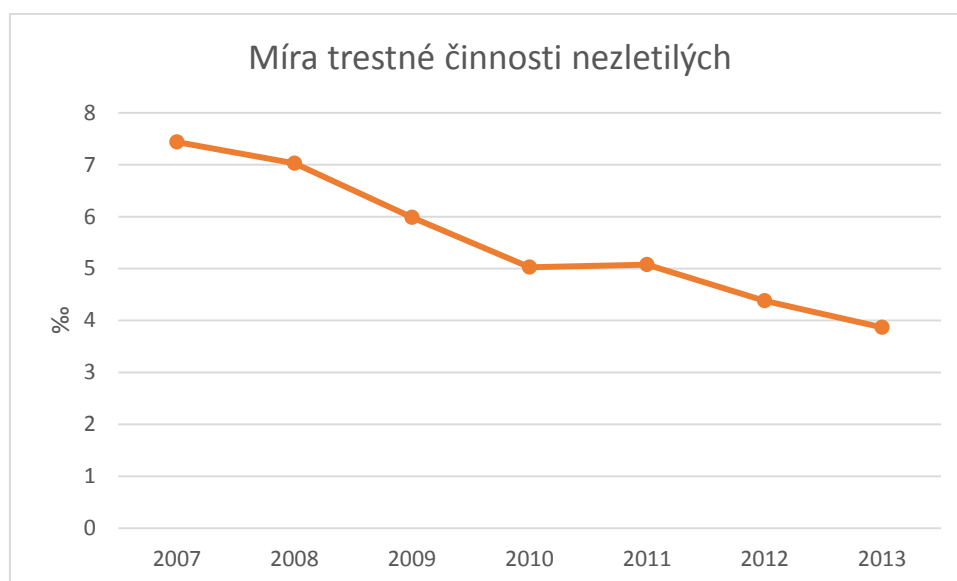
Lokalizační kvocient umožňuje zobrazení území s nadprůměrnou koncentrací sledovaného jevu. Je tak možné identifikovat ty ORP, ve kterých je celorepublikovému průměru vyšší výskyt trestné činnosti mladistvých.

V rámci kartografického zpracování byla zvolena metoda kartogramu a kartodiagramu, která umožňuje názorně zobrazit intenzitu daného jevu a jeho diferenciaci v rámci sledovaného území a současně zobrazit také absolutní hodnoty sledovaného indikátoru. Z map lze vyčíst hodnoty obou dvou sledovaných indikátorů, tedy jak míru kriminality nezletilých v daném ORP, tak vztah této hodnoty k celorepublikovému průměru – lokalizační kvocient. Dále je na mapě také znázorněn absolutní počet spáchaných trestných činů nezletilými ve sledovaném období (jedná se o součet za všechny roky v období 2007-2013). K mapám jsou přiloženy datové soubory obsahující zpracovaná zdrojová data, na základě kterých byly mapy vytvořeny. Struktura datového souborů je následující:

Název ORP
Kód ORP
Počet klientů sociálního kurátora celkem - trestná činnost v daném roce (celkem - nezletilí)
Počet osob do 18ti let
Podíl trestné činnosti (promile)
Průměr ČR
Hodnota lokalizačního kvocientu

Tabulka 3.1: Zpracovaná zdrojová data

K hodnocení vývojových trendů i regionální diferenciaci je potřeba přistupovat opatrně, protože autoři nemají detailní znalost o způsobu sběru statistických dat. Navíc jsou data sledována pouze v podrobnosti obvodů ORP. V současné době považujeme za příliš odvážné hodnotit a vysvětlovat vývoj tohoto indikátoru bez detailní znalosti problematiky. Považujeme za vhodné nejprve vše konzultovat s experty v dané oblasti.



Obrázek 3.1: Podíl trestné činnosti nezletilých (OSPOD) v letech 2007-2013

Regionální diferenciaci je v hrubých rysech viditelná jednak z tabulky obvodů ORP s nejvyššími hodnotami lokalizačního kvocientu (tabulka 3.2 s dvaceti ORP s nejvyššími podíly) a jednak také z vytvořených map. Na první pohled je zřetelná o něco nižší koncentrace problematických obvodů než v případě předchozích indikátorů. Z hlediska vývoje je zejména nutné upozornit na rostoucí čísla v případě ORP Jihomoravského kraje. Podrobnější hodnocení bude podle našeho názoru možné připojit až po širší diskusi s odborníky v dané problematice a se znalostí metodiky v jednotlivých letech.

ORP	2012-2013	2009-2011	2007-2008
Hodonín	6,9	2,8	1,4
Český Těšín	5,0	3,3	1,2
Nový Bor	3,0	2,8	1,8
Frydlant v Čechách	2,6	1,9	1,2
Podbořany	2,6	1,3	1,4
Vítkov	2,5	2,0	2,4
Chomutov	2,5	2,5	2,6
Rýmařov	2,4	1,7	1,7
Blansko	2,4	1,6	1,1
Karviná	2,3	2,1	1,9
Bruntál	2,3	1,6	1,5
Bohumín	2,3	1,9	1,4
Mariánské lázně	2,2	2,1	1,6
Tanvald	2,2	3,1	1,3
Boskovice	2,1	2,3	1,9
Chotěboř	2,0	1,7	1,5
Sokolov	2,0	2,6	2,1
Žatec	2,0	1,7	1,1
Rumburk	1,9	2,6	1,6
Pelhřimov	1,9	1,1	0,8

Tabulka 3.2: Hodnota lokalizačního kvocientu ve dvaceti ORP s nejvyšším podílem trestné činnosti nezletilých (2007 až 2013)

Poznámka: Tučně je vyznačeno pět nejvyšších hodnot v jednotlivých obdobích

4. NEZAMĚŠTNANOST V OBCÍCH ČESKÉ REPUBLIKY

Nezaměstnanost představuje jeden z nejdůležitějších indikátorů ekonomické a sociální situace ve sledovaných územích. Pro analýzu byly zpracovány mapy pro roky 2007 až 2008, 2009 až 2011 a dále nejnovější 2014 až 2015. Pro vývojové srovnání je možné odkázat na období 2006-2008, které je zpracováno podrobně v Atlase sociálně prostorové diferenciacie České republiky (Feřtřová, 2011). Zpracované mapy popisují tedy především období hospodářské recese, která je charakteristická i vyššími mírami nezaměstnanosti zejména ve druhém sledovaném období 2009-2011. Zdrojová data pocházejí z evidence MPSV o registrované nezaměstnanosti vždy k vybranému měsíci v roce. Pro analýzu jsme vybrali měsíc březen, který není ovlivněn sezónními pracemi např. v zemědělství nebo stavebnictví. Mapy zobrazují tedy míru registrované nezaměstnanosti, tj. počet dosažitelných uchazečů o zaměstnání na 100 ekonomicky aktivních obyvatel. Údaje o ekonomicky aktivních osobách se vztahují k datu sčítání lidu, domů a bytů 2011 a jedná se o obvykle bydlící obyvatele. Mapy jsou zpracovány v územní podrobnosti obcí České republiky. V kartogramech jednotlivých map jsou následně opět údaje relativizovány k průměru České republiky ve formě lokalizačních kvocientů.

Název obce	Počet ekonomicky aktivních 2011	Míra nezaměstnanosti (%)	Lq
Vřesová, Sokolov	136	50,7	7,3
Jiříkov, Bruntál	111	44,1	6,4
Obrnice, Most	781	42,6	6,1
Bečov, Most	657	41,9	6,0
Velemyšleves, Louny	115	34,3	4,9
Vlčice, Jeseník	170	34,1	4,9
Libořice, Louny	142	32,4	4,7
Rovná, Sokolov	146	31,2	4,5
Pohorská Ves, Český Krumlov	108	30,5	4,4
Bílence, Chomutov	110	30,5	4,4

Tabulka 4.1: Deset obcí s nejvyšší mírou nezaměstnanosti, průměr za roky 2007 a 2008

Poznámka: Pouze obce s více než 100 ekonomicky aktivními obyvateli

Název obce	Počet ekonomicky aktivních 2011	Míra nezaměstnanosti (%)	Lq
Vřesová, Sokolov	136	64,7	6,0
Čermná ve Slezsku, Opava	144	49,3	4,6
Jiříkov, Bruntál	111	42,8	4,0
Nemanice, Domažlice	110	38,6	3,6
Obrnice, Most	781	38,5	3,6
Měrovice nad Hanou, Přerov	263	37,1	3,4
Trmice, Ústí nad Labem	1193	36,7	3,4
Pravice, Znojmo	144	36,5	3,4
Václavov u Bruntálu, Bruntál	199	36,4	3,4
Kružberk, Opava	107	35,5	3,3

Tabulka 4.1: Deset obcí s nejvyšší mírou nezaměstnanosti, průměr za roky 2014 a 2015
Poznámka: Pouze obce s více než 100 ekonomicky aktivními obyvateli

Prostorová diferenciací nezaměstnanosti vykazuje relativní stabilitu oblastí s nízkou i vysokou mírou nezaměstnanosti. Ačkoliv došlo ve sledovaných letech k relativně dramatickým změnám v celkové úrovni nezaměstnanosti, prostorové vzorce lokalizačního kvocientu zůstali do značné míry neměnné. Určitá stabilita je zřejmá například i z tabulek deseti obcí s nejvyššími mírami nezaměstnanosti (tabulka 4.1 a 4.2), i když jsou v posledních sledovaných letech mnohem vyšší míry nezaměstnanosti. Na druhou stranu tyto obce vykazují nižší hodnoty lokalizačního kvocientu, což svědčí o větší vyrovnanosti sociálně prostorové diferenciací měr nezaměstnanosti, než tomu bylo v letech 2007 a 2008. To je patrné i z jednotlivých map zobrazujících míru nezaměstnanosti a její vývoj.

5 ZÁVĚR

Cílem předloženého textu bylo doplnit vypovídací hodnotu samotných specializovaných map především o podrobnější metodické postupy využití při konstrukci ukazatelů použitých v jednotlivých mapách. Hlavním záměrem specializovaných map bylo především zobrazit sledované indikátory v co možná nejpodrobnějším územním detailu obcí, popř. obvodů ORP a poskytnout metodicky správnou kartografickou vizualizaci. Text nabízí na omezeném prostoru pouze velice základní interpretaci. Ta ovšem nebyla ani cílem studie a mapy mají sloužit spíše jako kontextové informace vypovídající o sociální a ekonomické situaci v jednotlivých územích. Podrobnější analytické texty jsou dostupné v publikacích Českého statistického úřadu a Ministerstva práce a sociálních věcí ČR. Další podklady pro hodnocení sociálně prostorové diferenciací je možné načerpat např. na webovém portálu www.atlasobyvatelstva.cz, kde jsou v interaktivní podobě dostupné i všechny zpracované mapy.

Literatura:

FEŘTROVÁ, M. (2011): Nezaměstnanost. In: Ouředníček, M., Temelová, J., Pospíšilová, L. eds.: Atlas sociálně prostorové diferenciacie České republiky. Univerzita Karlova v Praze, Nakladatelství Karolinum, Praha, s. 37-38.

FEŘTROVÁ, M. (2011): Příspěvek na bydlení. In: Ouředníček, M., Temelová, J., Pospíšilová, L. eds.: Atlas sociálně prostorové diferenciacie České republiky. Univerzita Karlova v Praze, Nakladatelství Karolinum, Praha, s. 39-40.

MACEŠKOVÁ, M., NOVÁK, J., OUŘEDNÍČEK, M. (2009): Ekonomické prostředí obcí. In: Hrnčiarová, T., Mackovčín, P., Zvara, I. eds.: Atlas krajiny České republiky. Ministerstvo životního prostředí ČR, VÚKOZ, Průhonice, s. 304.

MACEŠKOVÁ, M., OUŘEDNÍČEK, M., TEMELOVÁ, J. (2009): Sociálně prostorová diferenciacie v České republice: implikace pro veřejnou (regionální) politiku. Ekonomický časopis, 57, č. 7, s. 700-715.

MUSIL, J., MÜLLER, J. (2008): Vnitřní periferie v České republice jako mechanismus sociální exkluze. Sociologický časopis 44, č. 2, s. 321-348.

NOVÁK, J., NETRDOVÁ, P. (2011): Prostorové vzorce sociálně-ekonomické diferenciacie obcí v České republice. Sociologický časopis 47, č. 4, s. 717-744.

Zdroje dat:

ČSÚ (2011): Sčítání lidu, domů a bytů 2011

ČSÚ (2014): Počet obyvatel v obcích k 1.1. 2007 až 2014 (bilance obyvatelstva)

MPSV (2014): Počet trestných činů nezletilých v jednotlivých letech 2007 až 2013.

MPSV (2014): Počet vyplacených dávek pomoci v hmotné nouzi podle trvalé adresy žadatele (podle obcí).