

## Rozmístění cizinců v Praze: vývoj a současnost (2008-2015)

Ivana Přidalová, Adam Klsák

Otevření hranic Česka po roce 1989 a vstup země do Evropské unie umožnily opětovné začlenění Česka do evropského migračního systému (Drbohlav 2012). Atraktivní destinací migrace se stala především Praha, která přitahuje nejrůznější typy migrantů – nekvalifikované pracovníky, ale i profesionály, studenty a další. Migrace se tak stala jedním z nejdůležitějších procesů podílejících se na nové sociálně prostorové diferenciaci hlavního města (Ouředníček, Temelová 2009). Nedávná ekonomická krize, jež se Česka dotkla menší měrou než jiných evropských zemí, však měla výrazný dopad na proměnu migračních proudů (Přidalová, Ouředníček 2017). Lze očekávat, že tato proměna ovlivnila také sociálně prostorovou diferenciaci Prahy. Cílem mapového listu je proto zhodnotit, jak se v období po vypuknutí ekonomické krize vyvíjely prostorové vzorce rozmístění a koncentrace cizinců v Praze a vysvětlit příčiny sledovaných změn.

Krizová období mají zpravidla důsledky projevující se i v sociálně prostorové diferenciaci: největší dopad pocítují ekonomicky nejslabší domácnosti a osoby v nejméně výhodných pozicích na trhu práce. Nárůst nerovnoměrnosti ve společnosti pak může vést ke zvyšování prostorové segregace různých skupin obyvatelstva (Andersson, Hedman 2016). Za jednu z potenciálně nejzranitelnějších skupin obyvatelstva v období ekonomických krizí lze přitom považovat právě migranty. Ekonomičtí migranti zaměstnaní v krizi postižených odvětvích jsou ohroženi ztrátou zaměstnání, neboť hostitelské země v této situaci zavádějí opatření upřednostňující domácí pracovníky. Dochází tak ke zmenšení proudů imigrace, případně i k odchodu již usazených migrantů do jiné destinace či zpět do země původu (Beets, Willekens 2009). Rostoucí ekonomická nejistota ve společnosti může vést rovněž ke vzniku napětí mezi skupinami obyvatelstva, kdy jsou migranti majoritní populací chápáni jako konkurenti na trhu práce (Valentine, Sadgrove 2014).

V předkládaném mapovém listu se věnujeme prostorovému rozmístění osob s cizím státním občanstvím v Praze. Vycházíme z unikátních dat Ředitelství služby cizinecké policie k 31. 12. 2008, 2011 a 2015 informujících o bydlišti cizinců s platným povolením k pobytu na území hlavního města Prahy, v podrobnosti základních sídelních jednotek (ZSJ). Využitá data zahrnují cizince s trvalým a dlouhodobým pobytem včetně azylantů, nezachycují naopak osoby, které povolení k pobytu v Česku nemají. Tato skupina je tvořena jednak cizinci pobývajícími v Praze neoprávněně (bez platného povolení k pobytu), jednak občany Evropské unie, kteří k pobytu v Česku kratšímu než 30 dní povolení nepotřebují. Mapa v horní části mapového listu zobrazuje metodou teček prostorové rozmístění všech imigračních skupin v Praze s důrazem na čtyři skupiny cizinců řadící se mezi nejpočetnější: Ukrajince, Vietnamce, Rusy a Američany (tabulka 1). Zatímco prvním dvěma skupinám lze připisovat spíše nižší sociálně-ekonomický status, Rusy a především Američany považujeme za sociálně-ekonomicky silné vrstvy obyvatelstva (Přidalová, Ouředníček 2017). Mezi vybrané skupiny naopak nezařazujeme početnou skupinu Slováků, jež vzhledem ke značné podobnosti s českým obyvatelstvem za cizince nepovažujeme (viz též Uherek 2003). Druhá mapa znázorňuje celkový podíl cizinců (bez občanů Slovenska) na obyvatelstvu v území a místa nejvyšších koncentrací uvedených imigračních skupin. Ta jsou stanovena pomocí hodnot lokalizačního kvocientu (LQ), který vyjadřuje poměr podílu obyvatelstva dané skupiny cizinců na obyvatelstvu územní jednotky vzhledem k podílu této skupiny na obyvatelstvu města. Hodnoty  $LQ > 1$  vyjadřují vyšší koncentraci skupiny cizinců v územní jednotce než v celém městě. Třetí mapa znázorňuje typologii ZSJ Prahy podle indexu změny podílu cizinců (bez Slováků) na trvale bydlícím obyvatelstvu v letech 2008–2011 a 2011–2015.

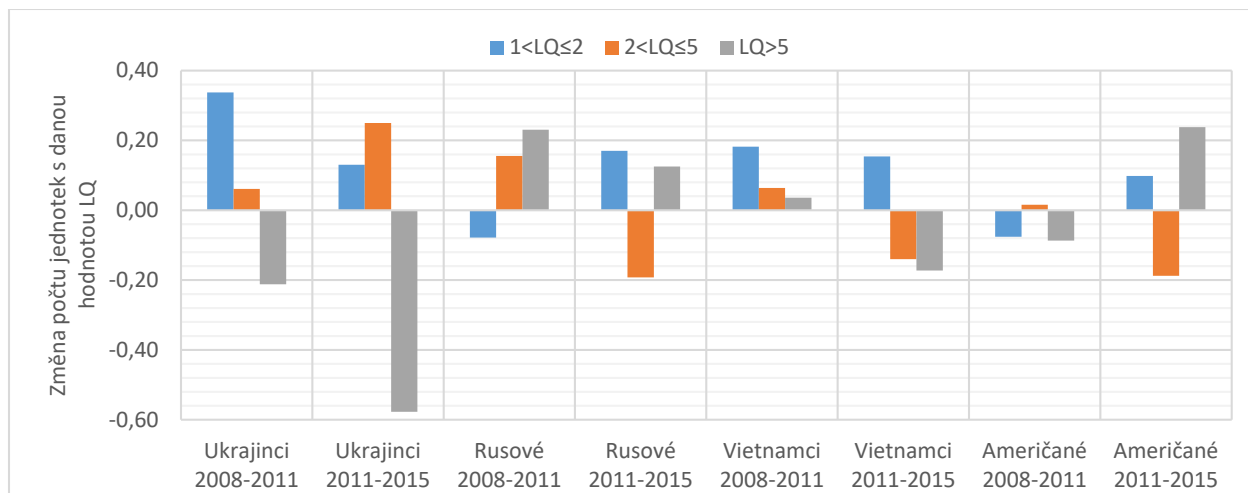
Umožňuje tak hodnotit diferencovaný vývoj podílu cizinců na obyvatelstvu Prahy bezprostředně po vypuknutí ekonomické krize (2008–2011) a v pozdějším období (2011–2015).

	2008		2011		2015
Ukrajina	45 943	Ukrajina	47 697	Ukrajina	45 298
Rusko	14 242	Rusko	18 489	Rusko	21 167
Vietnam	9 343	Vietnam	10 763	Vietnam	11 521
Čína	3 644	Čína	3 916	Čína	3 956
Moldavsko	2 968	USA	3 337	Bulharsko	3 886
Velká Británie	2 737	Německo	3 059	USA	3 570
Německo	2 645	Velká Británie	2 948	Německo	3 432
USA	2 568	Moldavsko	2 650	Velká Británie	3 385
Polsko	2 156	Bulharsko	2 570	Kazachstán	3 233
Bulharsko	1 971	Kazachstán	2 461	Polsko	2 910
Ostatní	27 942	Ostatní	33 098	Ostatní	39 570
Cizinci celkem	116 159	Cizinci celkem	130 988	Cizinci celkem	141 928
Slovensko	19 110	Slovensko	22 028	Slovensko	26 924
Česko	1 125 502	Česko	1 114 539	Česko	1 119 295

**Tabulka 1:** Počet osob s platným povolením k pobytu k 31. 12. 2008, 2011 a 2015 podle státního občanství a občanů Česka k 1. 1. 2009, 2012 a 2016 v Praze.

Zdroj: ŘSCP MV ČR (2016a, b)

Nárůst celkového počtu cizinců ve sledovaném období je doprovázen relativní stabilitou prostorových vzorců rozmístění vybraných čtyř skupin cizinců v Praze. Ukrajinci jsou rozptýleni po celém městě, Rusové, Vietnamci a Američané se výrazněji soustředí do specifických částí Prahy. Pro občany Ruska je typická oblast Jihozápadního Města, v průběhu let 2008-2015 se jejich počty zvyšují i v centru a ve čtvrtích vnitřního a vnějšího města. Vietnamské obyvatelstvo vytváří nejméně výraznější koncentrační areál na jihu města, zatímco Američané se soustředí v severozápadní části Prahy. U všech zmíněných skupin však mezi lety 2008 a 2015 dochází ke změně úrovně prostorové koncentrace. Patrné je na jednu stranu zvyšování počtu ZSJ s nejnižšími koncentracemi cizinců (obrázek 1). Na straně druhé pozorujeme u Ukrajinců a Vietnamců zároveň i úbytek počtu ZSJ s extrémními koncentracemi, u Američanů a zejména Rusů naopak nárůst počtu těchto jednotek. U prvních dvou skupin tak lze hovořit o prostorové disperzi, druhá dvojice vykazuje zároveň i koncentrační tendence. Předpoklad rostoucí segregace ekonomicky slabších cizinců v období po ekonomické krizi se nepotvrdil, což může být způsobeno několika důvody. Za prvé může jít o vliv vybrané územní jednotky analýzy, kdy segregace může být patrná až na úrovni menších prostorových jednotek než ZSJ (statistických obvodů, bloků domů či jednotlivých budov). Za druhé, analýzu jediné dimenze segregace (koncentrace) by bylo vhodné doplnit hodnocením dalších aspektů segregace, které však přesahuje možnosti tohoto textu. Nakonec může příčinou být rovněž absence údajů o cizincích bez oprávnění k pobytu. Jejich pobytový status je staví do nejisté situace, a lze je proto považovat za skupinu v relativně nejvíce znevýhodněném postavení, na kterou by krizové období mělo podle výše zmíněného předpokladu mít nejméně výraznější dopad.



**Obrázek 1:** Vývoj počtu základních sídelních jednotek Prahy podle hodnot lokalizačního kvocientu v letech 2008–2011 a 2011–2015 pro vybraná státní občanství obyvatel.

*Poznámka:* Vypočteno jako podíl jednotek s daným LQ na konci a na začátku sledovaného období. Kladné hodnoty indikují nárůst, záporné pokles počtu jednotek s daným LQ.

Zdroj: ŘSCP MV ČR (2016a)

V průběhu sledovaného období roste podíl cizinců plošně na území vnitřního města a historického centra Prahy, ale i na některých sídlištích. Dlouhodobý pokles podílu cizinců naopak zaznamenávají okrajové části města a některé ZSJ s nerezidenční funkcí – tedy jednotky, kde jsou cizinci hlášeni k bydlišti na adresách sídel firem, ale kde se rovněž nachází řada dělnických ubytoven. Úbytek je přitom způsoben především snížením počtu Ukrajinců registrovaných k pobytu v ZSJ s venkovskou zástavbou a v domcích v kompaktní zástavbě (tabulka 2). Vysoký relativní úbytek Vietnamců ve vilových čtvrtích a přírůstek v historické a činžovní zástavbě jsou způsobeny nízkým počtem rezidentů s občanstvím Vietnamu v těchto typech zástavby. Většina ostatních typů zástavby v uvedeném období cizineckou populací obyvatelstvo získávala. Naopak stěhováním českých občanů obyvatelstvo Prahy ubývalo.

	Ukrajinci	Rusové	Vietnamci	Američané	Češi
Historická zástavba	323,8	606,5	1348,8	367,5	-92,2
Vilová zástavba	-81,6	92,1	-487,6	289,5	-32,1
Činžovní domy	-30,5	683,1	609,0	369,7	-22,2
Sídliště	311,4	221,2	123,0	59,2	-22,9
Domky v kompaktní zástavbě	-331,0	242,1	-29,1	506,2	80,5
Venkovská zástavba	-430,4	486,0	77,2	434,4	166,9
Praha celkem	19,9	423,6	225,3	329,3	-0,3

**Tabulka 2:** Hrubá míra celkového přírůstku obyvatel Prahy vybraných státních občanství v letech 2008–2015 podle typů zástavby [‰].

*Poznámka:* Vypočteno jako změna počtu obyvatel mezi lety 2008 a 2015 na 1000 obyvatel daného občanství (průměr let 2008 a 2015).

Zdroj: ČSÚ (2016), ŘSCP MV ČR (2016a)

V letech 2008–2015 dochází k pozvolnému nárůstu počtu cizinců v Praze. Prostorový vzorec rozmístění cizinců se výrazně nezměnil, u sledovaných skupin zaznamenáváme prostorovou disperzi (Ukrajinci, Vietnamci), resp. kombinaci koncentračních a dekoncentračních tendencí (Rusové, Američané). Dopad ekonomické krize v podobě rostoucí rezidenční segregace cizinců s nižším sociálně-ekonomickým statutem jsme nezaznamenali, patrné jsou spíše náznaky separace cizinců s vyšším statutem. Omezený rozsah ukazatelů sledovaných v předkládané specializované mapě však neumožňuje uvedené výsledky považovat za definitivní; bude třeba je rozšířit o analýzy hodnotící další aspekty sociálně prostorové diferenciaci obyvatelstva v Praze.

## Literatura

ANDERSSON, R., HEDMAN, L. (2016): Economic decline and residential segregation: a Swedish study with focus on Malmö. *Urban Geography*, 37, č. 5, s. 748–768.

BEETS, G., WILLEKENS, F. (2009): *The Global Economic Crisis and International Migration: An Uncertain Outlook*. Netherlands Interdisciplinary Demographic Institute, The Hague.

DRBOHLAV, D. (2012): Patterns of immigration in the Czech Republic, Hungary and Poland. A comparative perspective. In: Okólski, M. (ed.): *European Immigrations. Trends, Structures and Policy Implications*. Amsterdam University Press, Amsterdam, s. 179–209.

OUŘEDNÍČEK, M., TEMELOVÁ, J. (2009): Twenty years after socialism: the transformation of Prague's inner structure. *Studia Universitatis Babe-Bolyai, Sociologia*, 54, č. 1, s. 9–30.

PŘIDALOVÁ, I., OUŘEDNÍČEK, M. (2017): Role zahraniční migrace v měnící se sociálně-prostorové diferenciaci Prahy. *Rukopis v recenzním řízení*.

UHEREK, Z. (2003): Cizinecké komunity a městský prostor v České republice. *Sociologický časopis/Czech Sociological Review*, 39, č. 2, s. 193–216.

VALENTINE, G., SADGROVE, J. (2014): Biographical Narratives of Encounter: The Significance of Mobility and Emplacement in Shaping Attitudes towards Difference. *Urban Studies*, 51, č. 9, s. 1979–1994.

## Zdroje dat

ČSÚ (2016): Počet obyvatel základních sídelních jednotek Prahy k 31. 12. 2008, 2011 a 2015. Databáze demografických údajů. Český statistický úřad.

ŘSCP MV ČR (2016a): Cizinci s platným povolením k pobytu v Praze k 31. 12. 2008, 2011 a 2015. Ředitelství služby cizinecké policie Ministerstva vnitra České republiky.

ŘSCP MV ČR (2016b): Informativní počet občanů ČR v Praze k 1. 1. 2009, 2012 a 2016. Ředitelství služby cizinecké policie Ministerstva vnitra České republiky [online]. Dostupné na: <http://www.mvcr.cz/clanek/statistiky-pocty-obyvatel-v-obcich.aspx> [cit. 24. 3. 2016].